



TÜRKİYE İMSAD
Türkiye İnşaat Malzemesi
Sanayicileri Derneği

AYLIK SEKTÖR RAPORU TEMMUZ 2016

YÖNETİCİ ÖZETİ
EXECUTIVE SUMMARY
TÜRKİYE İNŞAAT VE YAPI SEKTÖRÜ
TÜRKİYE İNŞAAT MALZEMELERİ SANAYİ
TÜRKİYE EKONOMİSİ
DÜNYA EKONOMİSİ
DÜNYA İNŞAAT SEKTÖRÜ
ÖZEL BÖLÜM

Katkılarıyla



YÖNETİCİ ÖZETİ

- ✓ 2016 yılı ilk çeyrek döneminde inşaat harcamaları yüzde 13,4 artarak 45,87 milyar TL oldu.
- ✓ Özel sektör inşaat harcamaları 2016 ilk çeyrek döneminde yüzde 17,0 arttı.
- ✓ Kamu sektörü inşaat harcamaları 2016 ilk çeyrekte yüzde 8,8 büyüdü.
- ✓ İnşaat sektöründe güven endeksi Temmuz ayında 0,5 puan geriledi.
- ✓ Mevcut inşaat işleri endeksi Temmuz ayında 4,8 puan arttı.
- ✓ Yeni alınan inşaat işleri endeksi Temmuz ayında 1,9 puan arttı.
- ✓ 2016 yılı Haziran ayında konut satışları yüzde 4,0 geriledi.
- ✓ 2016 yılı Haziran ayında birinci el konut satışları yüzde 3,6 düştü.
- ✓ 2016 yılı Haziran ayında ipotekli konut satışları yüzde 10,2 düştü.
- ✓ Konut kredisi ortalama faiz oranı Temmuz ayında yüzde 1,13 oldu.
- ✓ 2016 yılı Mayıs ayında inşaat malzemesi sanayi üretimi yüzde 2,6 arttı.
- ✓ 2016 yılı Mayıs ayında inşaat malzemesi ihracatı yüzde 5,0 azaldı.
- ✓ 2016 yılı Mayıs ayında inşaat malzemesi ithalatı yüzde 7,8 artış gösterdi.
- ✓ Darbe girişimi ve OHAL ilanı ekonomiyi olumsuz etkiliyor.
- ✓ Darbe girişimi ve OHAL sonrası Türkiye'nin yatırım yapılabilir kredi notu yeniden değerlendiriliyor.
- ✓ Türkiye'nin bir yıl içinde geri ödemesi gereken dış borcu 167,8 milyar dolar.
- ✓ TC Merkez Bankası aldığı önlemler ile finansal istikrarı korumaya çalışıyor.
- ✓ Türkiye'nin risk priminde önemli artış yaşandı.
- ✓ Türk lirası sepet kur Darbe girişimi ve kredi notu endişeleri ile 3,25 seviyesine kadar yükseldi.
- ✓ Brexit sonrası dünya ekonomisinde büyüme beklentisi yüzde 2,5.
- ✓ 2016 yılı ilk yarısında dünya mal ticareti yüzde 5,1 küçüldü.
- ✓ Büyük Merkez Bankalarından yeni parasal genişleme önlemleri bekleniyor.
- ✓ Brexit sonrası Euro ve Sterlin değer kaybediyor.
- ✓ Petrol ve emtia fiyatları küresel yavaşlama endişesi ile geriliyor.
- ✓ ABD'de yeni ve mevcut ev satışları Haziran ayında yeni rekorlar kırdı.
- ✓ AB inşaat harcamaları 2016 yılı Mayıs ayında yüzde 0,8 küçüldü.

EXECUTIVE SUMMARY

- ✓ Construction expenditures is 45,87 bn dollar in the first quarter of 2016.
- ✓ Private sector construction expenditures increased 17,0 percent in the first quarter of 2016.
- ✓ Public sector construction expenditures rised 8,8 percent in the first quarter of 2016.
- ✓ Construction confidence index decreased 0,5 point in July.
- ✓ Existing construction activities jumped 4,8 point in July.
- ✓ New construction orders increased 1,9 point in July.
- ✓ House sales decreased 4,0 percent in June of 2016.
- ✓ First sales of House sales dropped 3,6 percent in June of 2016.
- ✓ Mortgaged sales of House sales dropped 10,2 percent in June of 2016.
- ✓ Housing credit average monthly interest rate is 1,13 percent in July.
- ✓ Construction materials sector industrial production increased 2,6 percent in May of 2016.
- ✓ Construction materials export decreased 5,0 percent in May of 2016.
- ✓ Construction materials import increased 7,8 percent in May of 2016.
- ✓ Coup attempt and state of emergency affect Turkish economy.
- ✓ After coup attempt and state of emergency, Turkey credit rating will be re-evaluated
- ✓ Short term foreign debt is 167,8 billion dollar.
- ✓ Turkish Central Bank announced new measures and ensure financial stability.
- ✓ Turkey's CDS (risk premium) increased sharply.
- ✓ After coup attempt currency basket reached to 3,25 Turkish Liras in July.
- ✓ After Brexit, world economic growth rate estimation is 2,5 percent.
- ✓ In the first half of 2016, world merchandise trade decreased 5,1 percent.
- ✓ BOE, ECB and BOJ are expected new monetary easing measures.
- ✓ After the Brexit, Sterling and Euro loosing its value.
- ✓ After the Brexit oil and commodities price are decreasing.
- ✓ US new and existing home sales reached to a new highest level in June
- ✓ EU construction expenditures decreased 0,8 percent in May of 2016.

TÜRKİYE İNŞAAT VE YAPI SEKTÖRÜ

2016 Yılı İlk Çeyrek Döneminde İnşaat Harcamaları Yüzde 13,4 Arttı

2016 yılı ilk çeyrek döneminde inşaat sektöründe toplam harcama büyüklüğü 45,87 milyar TL'ye yükselmiştir. 2015 yılı ilk çeyreğinde 40,46 milyar TL olan inşaat harcamaları 2016 yılı ilk çeyreğinde cari fiyatlarla yüzde 13,4 büyümüştür. 2015 yılının tamamında inşaat harcamalarındaki büyüme cari fiyatlarla yüzde 7,8 olmuştur.

2016 yılı ilk çeyreğinde kamu inşaat harcamaları cari fiyatlarla yüzde 8,8 büyümüş ve 15,5 milyar TL olmuştur. Kamunun toplam inşaat harcamaları içindeki payı yüzde 33,8'dir. Özel sektör inşaat harcamaları ise 2015 yılı ilk çeyreğinde 25,93 milyar TL iken, 2016 yılı ilk çeyreğinde yüzde 17,0 artmış ve 30,37 milyar TL'ye yükselmiştir. 2016 yılında inşaat sektöründe kamu harcamalarının sürmesi beklenirken temel belirleyici özel sektör inşaat harcamaları olacaktır.

TABLO.1 KAMU VE ÖZEL SEKTÖR İNŞAAT HARCAMALARI MİLYON TL

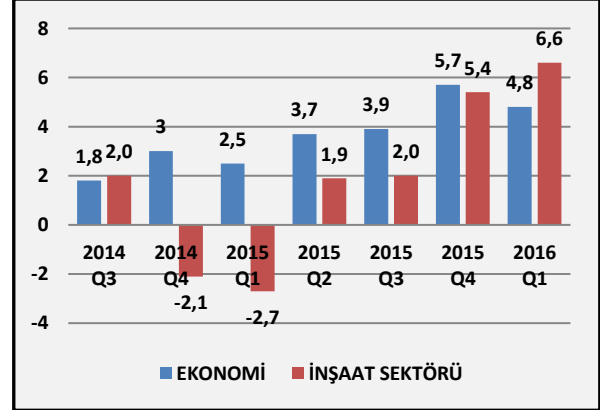
	KAMU	ÖZEL	TOPLAM
2014 Q1	25.588	13.557	39.145
2014 Q2	28.114	15.616	43.730
2014 Q3	24.411	15.960	40.371
2014 Q4	22.955	16.129	39.084
2015 Q1	25.931	14.527	40.458
2015 Q2	29.353	17.921	47.274
2015 Q3	24.895	18.906	43.801
2015 Q4	24.622	18.866	43.488
2016 Q1	30.365	15.505	45.870

Kaynak: Türkiye İstatistik Kurumu

İnşaat Sektörü Genel Ekonominin Üzerinde Büyüdü

2016 yılı ilk çeyrek döneminde inşaat sektörü yüzde 6,6 ile yüzde 4,8 büyüyen genel ekonominin üzerinde büyüme gerçekleştirmiştir. Özel inşaat harcamalarında büyümenin hızlanması etkili olmuştur. İnşaat sektörünün 2016 yılında genel ekonominin üzerinde büyüme gösterme olasılığı artmıştır.

ŞEKİL.1 İNŞAAT SEKTÖRÜ VE EKONOMİK BÜYÜME %



Kaynak: Türkiye İstatistik Kurumu

İnşaat Sektöründe İstihdam Nisan Ayında 2,09 Milyon

İnşaat sektöründe istihdam Nisan ayında 2,09 milyon kişi olmuştur. İnşaat sektöründeki istihdamın toplam istihdam içindeki payı yüzde 7,5 olarak ve geçen yılki Nisan ayı istihdamının üzerinde gerçekleşmiştir.

TABLO.2 İNŞAAT SEKTÖRÜNDE İSTİHDAM

DÖNEM	TOPAM İSTİHDAM (000 Kişi)	İNŞAAT SEKTÖRÜ İSTİHDAM (000 Kişi)	İNŞAAT SEKTÖRÜ PAY %
2014 ARALIK	25.642	1.829	7,1
2015 NİSAN	26.638	1.916	7,2
2015 HAZİRAN	27.261	1.978	7,3
2015 EYLÜL	27.156	2.040	7,5
2015 ARALIK	26.448	1.878	7,1
2016 NİSAN	27.638	2.085	7,5

Kaynak: Türkiye İstatistik Kurumu

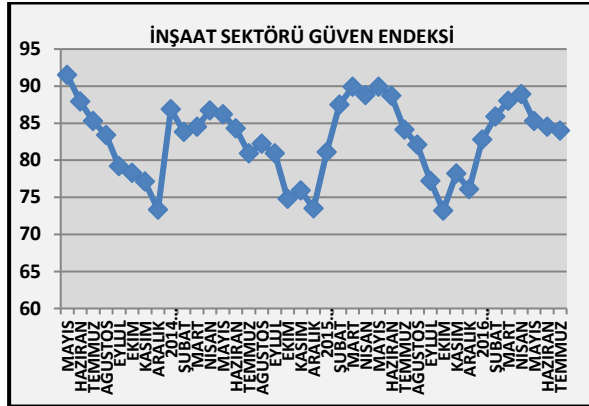
TÜRKİYE İNŞAAT VE YAPI SEKTÖRÜ

İnşaat Sektöründe Güven Endeksi Temmuz Ayında 0,5 Puan Geriledi

İnşaat sektöründe güven endeksi son üç aydır gerilemektedir. Güven endeksi Temmuz ayında 0,5 puan ile sınırlı ölçüde gerilemiştir. Yılın ilk dört ayında inşaat sektörü güven endeksi 12,8 puan artış göstermişti. Son üç ayda ise güven endeksi toplam 4,9 puan gerilemiştir.

Böylece ilk dört ayda görülen güven artışı ve sahip olunan iyimserlik son üç ayda durağanlaşmış ve gerilemiştir. Temmuz ayında güveni olumsuz etkileyen unsur muhtemelen mevsimsellik olmuştur. TÜİK güven endeksi hesaplamasına Darbe girişimi ve sonrasındaki koşulların etkileri ise girememiştir. (TÜİK bu anketi ayın ilk 15 günü içinde yapmaktadır).

ŞEKİL.2 İNŞAAT SEKTÖRÜ GÜVEN ENDEKSİ 2010=100



Kaynak: Türkiye İstatistik Kurumu

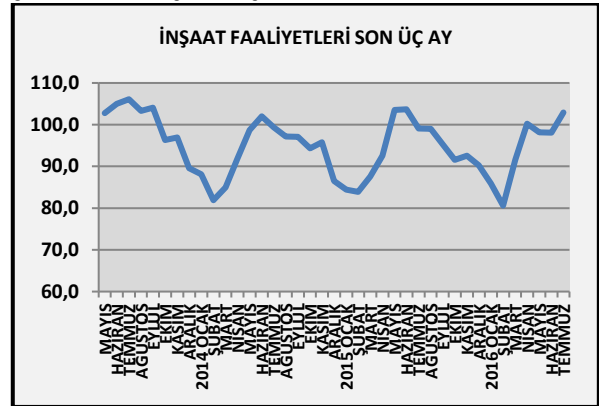
Mevcut İnşaat İşleri Seviyesi Temmuz Ayında 4,8 Puan Yükseldi

Mayıs ayında gerileyen, Haziran ayında ise durağanlaşan mevcut inşaat işleri Temmuz ayında önemli bir sıçrama göstermiştir. Mevsimsellik etkisi ile Ramazan ve Bayram ardından işler yeniden hızlanmıştır. İnşaat işleri seviyesi yeniden toparlanma eğilimi göstermeye başlamıştır.

Bu toparlanma yaz aylarında inşaat malzemesi talebini de olumlu etkileyebilecektir.

Mevcut inşaat işleri seviyesi Temmuz ayında geçen yılın Temmuz ayındaki mevcut işler seviyesinin de 3,8 puan üzerinde gerçekleşmiştir.

ŞEKİL.3 SON ÜÇ AY İNŞAAT FAALİYETLERİ 2010=100

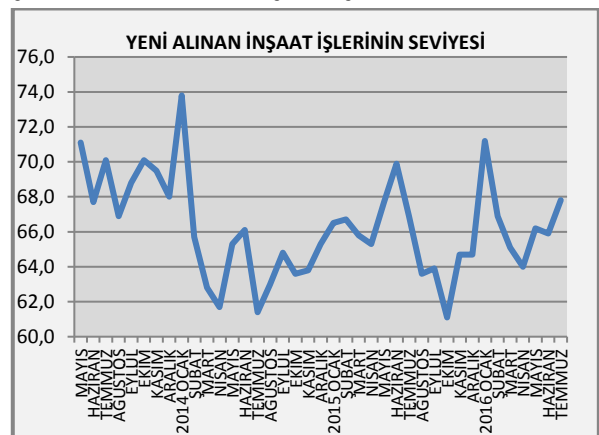


Kaynak: Türkiye İstatistik Kurumu

Yeni Alınan İnşaat İşleri Seviyesi 1,9 Puan Arttı

Alınan yeni siparişler seviyesi Temmuz ayında 1,9 puan artmıştır. Alınan yeni inşaat işleri siparişleri Ramazan ayı ve Bayram durgunluğundan sonra yeniden hareketlenmiştir.

ŞEKİL.4 YENİ ALINAN İNŞAAT İŞLERİNİN SEVİYESİ



Kaynak: Türkiye İstatistik Kurumu

TÜRKİYE İNŞAAT VE YAPI SEKTÖRÜ

Konut Satışları Haziran Ayında Yüzde 4,0 Düştü

Konut satışları Haziran ayında yüzde 4,0 düşmüştür. Böylece Mayıs ayındaki artışın ardından Haziran ayında konut satışları yeniden gerilemiştir.

Konut satışları geçen yılın aynı ayına göre yüzde 4,0 düşerek 106.187 adet olmuştur. Birinci el satışlar Haziran ayında yüzde 3,6 azalarak 49.354 adet olmuştur. İkinci el satışlar ise yüzde 4,4 gerilemiştir. Haziran ayında ipotekli satışlar ise yüzde 10,2 gerilerken, diğer satışlar yüzde 0,5 düşmüş ve 69.816 adet olmuştur.

TABLO.3 AYLIK KONUT SATIŞLARI

DÖNEM	2015	2016	2016-2015 DEĞİŞİM %
OCAK	86.167	84.556	-1,9
ŞUBAT	95.021	101.703	7,0
MART	116.030	117.205	1,0
NİSAN	119.317	106.348	-10,9
MAYIS	107.888	114.800	6,4
HAZİRAN	110.657	106.187	-4,0
TEMMUZ	96.859		
AĞUSTOS	112.463		
EYLÜL	92.483		
EKİM	104.098		
KASIM	106.008		
ARALIK	142.599		

Kaynak: Türkiye İstatistik Kurumu

Birinci El Konut Satışları Yüzde 3,3 Arttı

Konut satışlarının dağılımı değerlendirildiğinde Ocak-Haziran döneminde birinci el satışların arttığı, ikinci el satışların ise azaldığı görülmektedir. Yeni konut satışı anlamına gelen birinci el konut satışı yılın ilk altı

ayında yüzde 3,3 artarak 292.165 adet olmuştur. İkinci el konut satışları ise yüzde 3,8 gerileyerek 338.634 adet olarak gerçekleşmiştir. İlk el satışlardaki artışın giderek yavaşlaması yeni konut talebinin de sınırlanmakta olduğunu göstermektedir.

TABLO.4 KONUT SATIŞLARININ DAĞILIMI

DÖNEM	TOPLAM	BİRİNCİ EL	İKİNCİ EL
2015 OCAK-HAZİRAN	635.080	282.921	352.159
2016 OCAK-HAZİRAN	630.799	292.165	338.634
% DEĞİŞİM	-0,7	3,3	-3,8

Kaynak: Türkiye İstatistik Kurumu

İpotekli Satışlar Yüzde 16,9 Geriledi

Konut satışlarında ipotekli satışlar ile diğer satışlardaki gelişmelerde ise yılın ilk altı ayında ipotekli satışlar yüzde 16,9 gerilemiştir. İpotekli satışlardaki gerileme banka kredisi kullanımının giderek azaldığını göstermektedir. Diğer satışlar ise yüzde 9,3 oranında artmıştır.

TABLO.5 KONUT SATIŞLARININ DAĞILIMI

DÖNEM	TOPLAM	İPOTEKLİ SATIŞLAR	DİĞER SATIŞLAR
2015 OCAK-HAZİRAN	635.080	242.097	392.983
2016 OCAK-HAZİRAN	630.799	201.084	429.715
% DEĞİŞİM	-0,7	-16,9	9,3

Kaynak: Türkiye İstatistik Kurumu

TÜRKİYE İNŞAAT VE YAPI SEKTÖRÜ

Temmuz Ayında Konut Kredileri Aylık Ortalama Faizleri Yüzde 1,13'e Geriledi

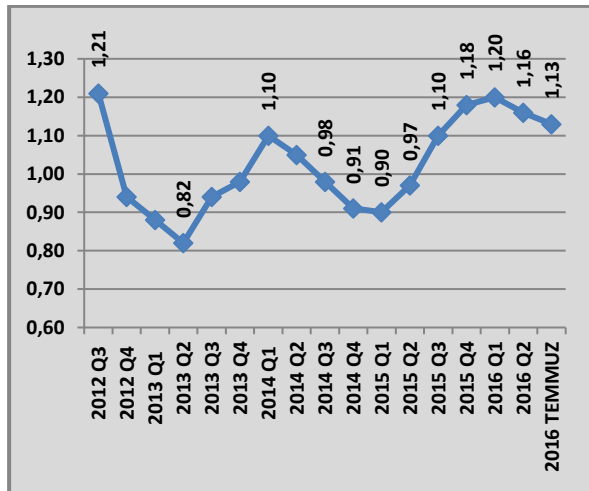
Merkez Bankası'nın faiz indirimleri ile oluşan koşullarda konut kredileri ortalama faiz oranı da sınırlı ölçüde gerileyerek Temmuz ayı itibariyle ortalama yüzde 1,13 seviyesine gerilemiştir.

Merkez Bankası ortalama fonlama maliyetinin son dört ayda yaklaşık 1 puan düşmüş olmasına karşın kredi faizlerinde gerileme daha sınırlı kalmaktadır. Bankaların diğer kaynak maliyetlerinin yüksek kalması kredi faizlerindeki düşüşü sınırlamaktadır.

Konut Kredilerinde Yıllık Büyüme Yüzde 9,4

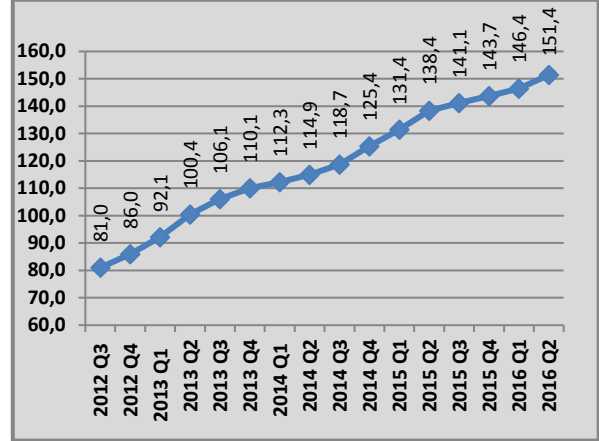
Kullandırılan konut kredileri büyüklüğü Haziran ayı sonu itibariyle 151,4 milyar TL'ye ulaşmıştır. Konut kredilerinde yıllık büyüme yüzde 9,4 olarak gerçekleşmiştir. Merkez Bankası ve BDDK önlemleri ile göreceli yüksek kredi faiz oranları kredi büyümesini sınırlamaktadır.

ŞEKİL.5 KONUT KREDİSİ AYLIK ORTALAMA FAİZ ORANLARI YÜZDE



Kaynak: TCMB

ŞEKİL.6 KONUT KREDİLERİ MİLYAR TL



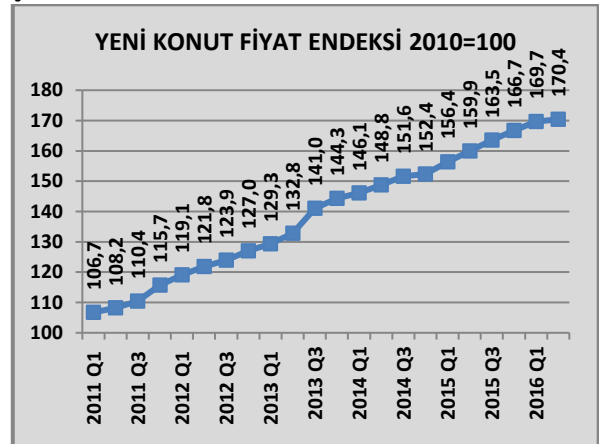
Kaynak: TCMB

Konut kredilerindeki büyümenin yılın ikinci yarısında da benzer oranlarda gerçekleşmesi beklenmektedir. Kredilerdeki yavaş büyüme konut talebini de sınırlamaktadır.

Yeni Konut Fiyatlarında Yıllık Artış Yüzde 6,57

2016 yılında yeni konut fiyatlarındaki artış giderek yavaşlamaktadır. Yılın ikinci çeyreğinde konut fiyatları artışı durağanlaşmıştır. Bu çerçevede Haziran ayı son itibariyle yeni konutlarda yıllık fiyat artışı yüzde 6,57 olmuştur. Konut tipleri içinde en yüksek yıllık artış ise yüzde 7,98 ile 4+1 konutlarda olmuştur.

ŞEKİL.7 YENİ KONUT FİYAT ENDEKSİ



Kaynak: GYODER-Reidin

TÜRKİYE İNŞAAT MALZEMELERİ SANAYİ

İnşaat Malzemesi Sanayi Üretimi Mayıs Ayında Yüzde 2,6 Arttı

2016 yılı Mayıs ayında inşaat malzemeleri sanayi üretimi bir önceki yılın Mayıs ayına göre ağırlıklı ortalama olarak yüzde 2,6 artmıştır.

İnşaat malzemeleri sanayi Mayıs ayında geçen yılın Mayıs ayının üzerinde sanayi üretimi gerçekleştirmiştir.

Bununla birlikte inşaat malzemeleri sanayi üretimindeki artış ilk çeyrek artışı ile karşılaştırıldığında yavaşlamıştır. Böylece 2016 yılı Ocak-Mayıs döneminde inşaat malzemeleri sanayi üretimi 2015 yılı Ocak-Mayıs ayı dönemine göre yüzde 5,0 olmuştur.

2016 yılı Mayıs ayında, izlenen 26 üründen 11'inde üretim geçen yılın Mayıs ayına göre gerilemiştir. 15 üründen ise üretim geçen yılın üzerinde gerçekleşmiştir.

Yılın ilk beş aylık döneminde en yüksek üretim artışları görülen üç ürün metalden kapı ve pencereler, fırınlanmış tuğla, karo inşaat malzemeleri ile inşaat amaçlı alçı ürünleri olmuştur. Çelikten profiller, hazır beton ve çimento üretimleri geçen yılın aynı dönemine göre yüzde 10'un üzerinde artış göstermiştir.

Yılın ilk beş ayında geçen yılın aynı dönemine göre 7 ürünün üretimi gerilemiştir. Üretimin en çok gerilediği üç sektör duvar kağıtları, metal yapı ve yapı parçaları ile teknik camlar olmuştur.

TABLO.6 SANAYİ ÜRETİMİ BÜYÜME

Bir Önceki yılın aynı ayına ve dönemine göre yüzde

SEKTÖRLER	2016 MAYIS	2016 OCAK -MAYIS
Metalden Kapı ve Pencere	68,7	40,3
Fırınlanmış Kilden Tuğla, Karo ve İnşaat Malzemeleri	7,4	16,2
İnşaat Amaçlı Alçı Ürünleri	21,1	14,0
Çelikten Tüpler, Borular, Profiller	0,2	12,3
Hazır Beton	-3,1	12,1
İnşaat Amaçlı Beton Ürünleri	11,5	10,8
Çimento	-0,3	10,1
Kireç ve Alçı	2,8	9,2
Boya ve vernik	-2,9	8,9
Seramik Sıhhi Ürünleri	9,3	7,2
Merkezi Isıtma Radyatörleri	-6,2	6,8
Kablolar	13,9	6,4
Düz Cam	2,7	5,3
Soğutma ve Havalandırma Donanımları	22,7	4,8
Birleştirilmiş Parke Yer Döşemeleri	16,9	4,0
Plastik İnşaat Malzemesi	-10,5	2,6
Diğer Bina Doğramacılığı ve Marangozluk Ürünleri	36,9	2,5
Elektrikli Aydınlatma Ekipleri	1,7	2,1
Seramik Karo ve Kaldırım Taşları	-1,4	1,8
Ana Demir ve Çelik Ürünleri	0,7	-0,5
Kilit ve Menteşe	-15,6	-2,0
Taş ve Mermerler	-9,0	-2,5
Diğer musluk ve valf/vana	10,0	-6,0
Diğer Camla (Teknik Amaçlı Cam)	-3,0	-6,5
Metal Yapı ve Yapı Parçaları	-12,0	-8,1
Duvar Kağıdı	-14,9	-18,1
İnşaat Malzemeleri Sanayi	2,6	5,0

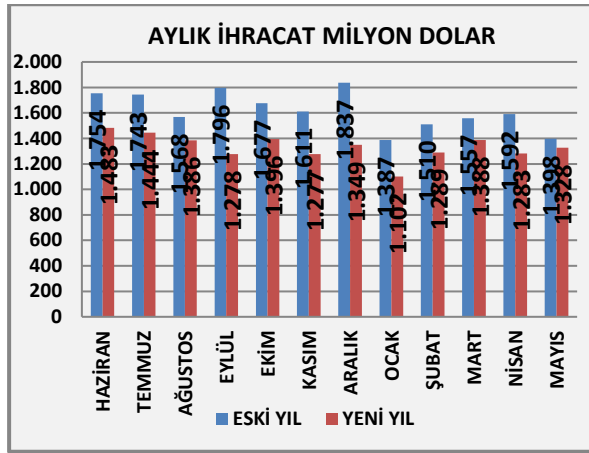
Kaynak: Türkiye İstatistik Kurumu

TÜRKİYE İNŞAAT MALZEMELERİ SANAYİ

Mayıs ayında İhracat Yüzde 5,0 Geriledi

İnşaat malzemeleri ihracatı Mayıs ayında geçen yılın Mayıs ayına göre yüzde 5,0 gerilemiş ve 1.328 milyon dolara inmiştir. Mayıs ayındaki gerileme yılın ilk dört ayındaki gerilemenin oldukça altında kalmıştır. Pazarlardaki bozulma ve sıkıntılarının olumsuz etkileri zayıflamaktadır.

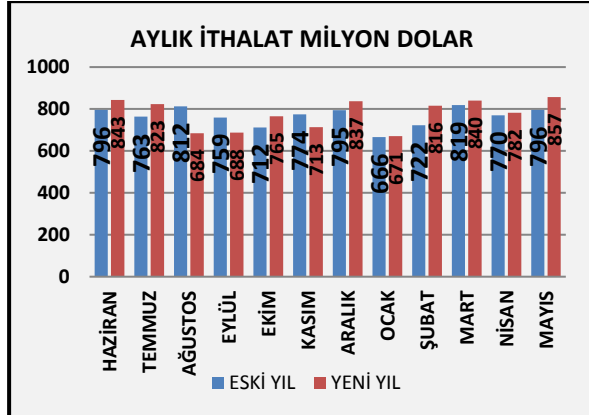
ŞEKİL.8 İNŞAAT MALZEMELERİ İHRACATI AYLIK



İthalat Mayıs ayında Yüzde 7,8 Arttı

İnşaat malzemeleri ithalatı Mayıs ayında geçen yılın Mayıs ayına göre yüzde 7,8 artarak 857 milyon dolar olmuştur. İthalat artışı Mayıs ayında yeniden hızlanmıştır.

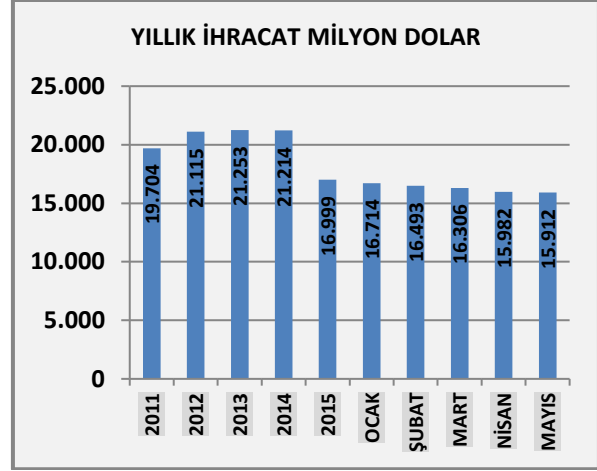
ŞEKİL.9 İNŞAAT MALZEMELERİ İTHALATI AYLIK



Yıllık İhracat 15,91 Milyar Dolara Geriledi

İhracat 2016 yılındaki gerileme eğilimini yavaşlayarak sürdürmektedir. Yılın ilk beş ayında ihracat yüzde 14,7 düşmüştür. Bu düşüş ile birlikte yıllık ihracat (2015 Mayıs - 2016 Mayıs arasındaki dönemde) 15,91 milyar dolara gerilemiştir.

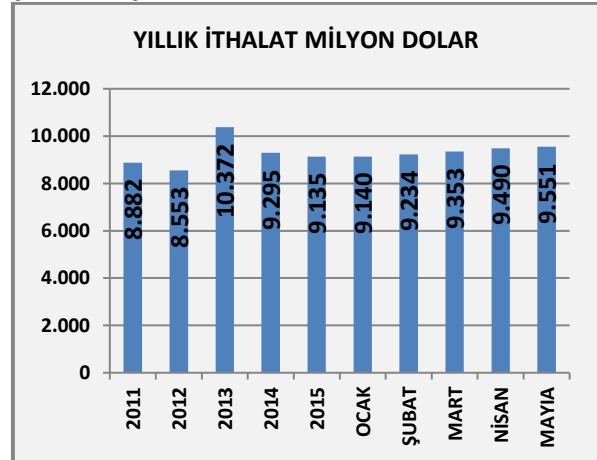
ŞEKİL.10 İNŞAAT MALZEMELERİ İHRACATI YILLIK



Yıllık İthalat 9,55 Milyar Dolara Yükseldi

Yeni yılın ilk beş ayında ithalat yüzde 7,8 artmıştır. Buna bağlı olarak yıllık (Mayıs 2015 – Mayıs 2016 arasındaki dönem) ithalat 9,55 milyar dolara yükselmiştir.

ŞEKİL.11 İNŞAAT MALZEMELERİ İTHALATI YILLIK



AYLIK SEKTÖR RAPORU TEMMUZ 2016

TABLO.7 İNŞAAT MALZEMELERİ İHRACATI
2015 -2016 MİLYON DOLAR

SEKTÖRLER	2015 OCAK- MAYIS	2016 OCAK- MAYIS	% DEĞ
ALÇI	19,8	13,3	-32,8
ÇİMENTO	253,1	228,7	-9,6
BOYALAR VE VERNİKLER	161,6	136,6	-15,5
PLASTİK İNŞAAT MALZEMELERİ	481,3	393,6	-18,2
AĞAÇTAN İNŞAAT MALZEMELERİ	200,8	178,4	-11,2
DUVAR KAĞITLARI	3,2	1,5	-52,8
İŞLENMİŞ TAŞLAR (MERMER, GRANİT)	429,9	394,0	-8,3
MİNERAL YÜNLER	8,2	8,4	3,2
ASFALT, ALÇI, ÇİMENTO VE BETONDAN EŞYA	46,3	42,7	-7,8
TUĞLALAR, KAROLAR, KİREMİTLER	2,8	2,4	-13,9
SERAMİK KAPLAMALAR	211,6	223,1	5,4
SERAMİK SAĞLIK GEREÇLERİ	81,4	88,8	9,1
DÜZ CAM, YALITIM CAMI, CAM TUĞLA	50,8	45,8	-9,7
CAM YÜNÜ	39,6	36,7	-7,3
DEMİR ÇELİK ÇUBUK, PROFİL, TELLER VE ÇİVİ	1.948,2	1.414,8	-27,4
DEMİR ÇELİKTE BORU VE BORU BAĞLANTI PARÇA	654,4	511,7	-21,8
DEMİR ÇELİKTE İNŞAAT AKSAMI	536,5	414,8	-22,7
DEMİR ÇELİK VİDA, CİVATA SOMUN	135,0	144,0	6,7
DEMİR ÇELİKTE RADYATÖRLER	146,6	137,7	-6,1
DEMİR ÇELİK SAĞLIK GEREÇLERİ	26,3	26,4	0,4
ALÜMİNYUMDAN İNŞAAT MALZEMESİ VE AKSAMI	345,9	335,1	-3,1
ALÜMİNYUMDAN SAĞLIK GEREÇLERİ	50,7	48,5	-4,4
KİLİTLER VE DONANIM EŞYASI	217,0	226,3	4,3
ISITMA VE SOĞUTMA CİHAZLARI	271,0	254,7	-6,0
ASANSÖRLER VE LİFTLER	16,2	17,2	6,2
MUSLUKLAR VE VANALAR	140,1	125,4	-10,5
ELEKTRİK MALZEMELERİ	201,8	185,3	-8,2
YALITIMLI KABLOLAR	559,7	516,4	-7,7
AYDINLATMA CİHAZLARI	102,5	112,8	10,0
PREFABRİK YAPILAR	102,5	82,8	-19,2
İNŞAAT MALZEMELERİ	7.444,4	6.347,7	-14,7

TABLO.8 İNŞAAT MALZEMELERİ İTHALATI
2015-2016 MİLYON DOLAR

SEKTÖRLER	2015 OCAK- MAYIS	2016 OCAK- MAYIS	% DEĞ
ALÇI	2,3	2,8	23,0
ÇİMENTO	6,6	5,8	-12,3
BOYALAR VE VERNİKLER	230,3	227,6	-1,2
PLASTİK İNŞAAT MALZEMELERİ	152,3	152,7	0,3
AĞAÇTAN İNŞAAT MALZEMELERİ	228,2	245,3	7,5
DUVAR KAĞITLARI	38,1	7,9	-79,3
İŞLENMİŞ TAŞLAR (MERMER, GRANİT)	91,9	74,5	-18,9
MİNERAL YÜNLER	20,8	17,1	-17,4
ASFALT, ALÇI, ÇİMENTO VE BETONDAN EŞYA	28,1	26,7	-5,0
TUĞLALAR, KAROLAR, KİREMİTLER	1,7	0,8	-53,1
SERAMİK KAPLAMALAR	37,2	32,3	-13,2
SERAMİK SAĞLIK GEREÇLERİ	3,6	3,0	-17,1
DÜZ CAM, YALITIM CAMI, CAM TUĞLA	80,0	78,9	-1,4
CAM YÜNÜ	79,6	94,9	19,2
DEMİR ÇELİK ÇUBUK, PROFİL, TELLER VE ÇİVİ,	173,4	182,1	5,0
DEMİR ÇELİKTE BORU VE BORU BAĞLANTI PARÇA	324,2	329,6	1,7
DEMİR ÇELİKTE İNŞAAT AKSAMI	93,6	251,1	168,3
DEMİR ÇELİK VİDA, CİVATA SOMUN	247,9	302,4	22,0
DEMİR ÇELİKTE RADYATÖRLER	7,3	5,6	-23,3
DEMİR ÇELİK SAĞLIK GEREÇLERİ	5,6	5,7	1,9
ALÜMİNYUMDAN İNŞAAT MALZEMESİ VE AKSAMI	30,6	36,2	18,3
ALÜMİNYUMDAN SAĞLIK GEREÇLERİ	13,5	13,6	0,6
KİLİTLER VE DONANIM EŞYASI	251,9	238,0	-5,5
ISITMA VE SOĞUTMA CİHAZLARI	489,1	587,0	20,0
ASANSÖRLER VE LİFTLER	60,5	82,7	36,7
MUSLUKLAR VE VANALAR	258,8	268,1	3,6
ELEKTRİK MALZEMELERİ	441,1	434,1	-1,6
YALITIMLI KABLOLAR	142,5	184,7	29,6
AYDINLATMA CİHAZLARI	228,5	152,6	-33,2
PREFABRİK YAPILAR	4,7	22,6	383,9
İNŞAAT MALZEMELERİ	3.773,8	4.066,3	7,8

Çalışmada yer alan tüm dış ticaret verilerinin sayısal kaynağı Türkiye İstatistik Kurumu'dur.

Gruplandırılmalar için uluslararası sınıflandırmalar kullanılmıştır. İnşaat malzemesi toplam verileri Çalışma Ekibi tarafından hesaplanmaktadır.

TÜRKİYE EKONOMİSİ

Darbe Girişimi Ve Olağanüstü Hal İlanının Ekonomik Etkileri

Yaşanan darbe girişimi ve ilan edilen OHAL ardından aşağıdaki ekonomik etkiler olabilecektir; iktisadi faaliyetlerde yavaşlama ve OHAL boyunca bekle-gör dönemi, özel sektör yatırımlarında öteleme, kamu yatırımlarında hareketlenme, kamu harcamalarında artış, kamu hizmetlerinde yavaşlama.

Hane halkı tüketim harcamalarında yavaşlama ve tasarruf isteği, sermaye çıkışları ve mali göstergelerde zayıflama, Bankacılık sistemi, ödemeler sistemi ve döviz likiditesinde yönetilebilir sıkışıklık, yabancıların (turist, müşteri, bayi, fuar katılımcısı, uzman vb.) gelişinde azalma, daha yüksek döviz kurları ve faiz oranları.

ABD ile iade talebinin kabulü veya reddi seçeneklerine göre yeni ilişkiler, AB ile tam üyelik sürecinde idam talebi nedeniyle olası sıkıntılar, yatırım yapılabilir kredi notu değerlendirmesi ve kredi notunun kırılması halinde hızlı sermaye çıkışı ve dış borçlanmada sıkıntı.

Merkez Bankası Süreci İyi Yönetiyor, Ancak Kredi Notumuz Kırılırsa Sıkıntı Olur

TC Merkez Bankası yaşanan gelişmeler ardından aldığı önlemler ile finansal piyasaların ve ödeme sisteminin sağlıklı çalışmasını sağlamıştır. Ardından faiz oranlarındaki indirimi sürdürerek oldukça cesur davranmış ve piyasalara her şeye hakim olduğu mesajı vermiştir. Son olarak da yeni bir iletişim politikası başlatarak ekonomideki tüm aktörler ile daha düzenli iletişim içinde olma kararı almıştı. Tüm bu kararlar oldukça olumludur ve OHAL döneminde finansal istikrarı koruyacaktır.

Bu dönemde en büyük risk Türkiye'nin kredi notunun kırılmasıdır. Standart and Poors gelişmeler ardından Türkiye'nin kredi notunu BB'ye indirmiş, görünümünü de negatife çevirmiştir.

Yatırım yapılabilir kredi notu aldığımız Moodys ve Fitch ise Ağustos ayı içinde daha önce açıkladıkları takvim çerçevesinde yeniden değerlendirme yapacaklardır.

Yatırım yapılabilir kredi notumuzun kırılması halinde sermaye çıkışları, döviz kuru ve faizlerde daha sert artışlar ile dış borçların yenilenmesinde sıkıntılar olabilecektir.

TABLO.9 TÜRKİYE'NİN KREDİ NOTLARI

KURUM	NOT	GÖRÜNÜ M	GÜNCELLEM E TARİHLERİ 2016
S&P	BB	NEGATİF	6 Mayıs 20 Temmuz 4 Kasım
MOODY S	Baa3 YATIRIM YAPILABİLİ R	NEGATİF	8 Nisan 5 Ağustos 2 Aralık
FITCH	BBB- YATIRIM YAPILABİLİ R	DURAĞAN	26 Şubat 19 Ağustos

Kredi Notu Dış Finansman İçin Önemli

Türkiye yatırım yapılabilir kredi notuna sahip olarak daha uzun vadeli, düşük maliyetli ve daha yüksek miktarda dış borçlanma yapabilmektedir.

Önümüzdeki 1 yıl içinde Türkiye'nin geri ödemesi veya her zaman olduğu gibi yenilemesi gereken dış borç tutarı 167,85 milyar dolardır.

TÜRKİYE EKONOMİSİ

Bu borç büyük ölçüde özel sektörde finansal kurumlara ve reel sektör şirketlerine aittir. Finansal kurumların yükümlülüğü 90,0 milyar dolar, reel sektör şirketlerinin ise 53,3 milyar dolardır.

Kredi notunun kırılması halinde portföy yatırımlarındaki çıkışa ilave olarak bu borçların yenilenmesinde de sıkıntı olabilecektir.

TABLO.10 TÜRKİYE’NİN 1 YIL İÇİNDE GERİ ÖDEYECEĞİ BORÇLARI MİLYON DOLAR

BORÇLULAR	BORÇ
KAMU	23.026
GENEL YÖNETİM	4.198
Merkezi Yönetim	3.777
Mahalli İdareler	4121
Fonlar	0
FİNANSAL KURULUŞLAR	18.702
Bankalar	18.702
Bankacılık Dışı	0
FİNANSAL OLMAYAN KURULUŞLAR	126
KİT'ler	126
Diğer	0
TCMB	1.137
ÖZEL	143.420
FİNANSAL KURULUŞLAR	90.088
Bankalar	80.776
Bankacılık Dışı	9.312
FİNANSAL OLMAYAN KURULUŞLAR	53.332
TOPLAM	167.853

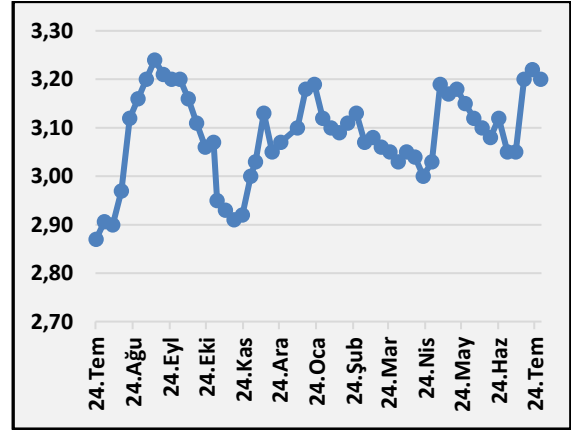
Türk Lirasında Değer Kaybı

Türk Lirası, darbe girişimi, OHAL ilanı ve kredi notuna ilişkin kaygılar nedeniyle önemli ölçüde değer kaybetmiştir. Küresel alanda yaşanan yüksek risk iştahı değer kaybını sınırlamıştır.

Darbe girişimi ile birlikte sepet kur 3,05 seviyesinden 3,20 seviyesine sıçramıştır. İzleyen hafta içinde ise S&P kredi notunu düşürmesi ile Türk Lirası sepet kur 3,25 seviyesine kadar çıkmış ve ardından 3,22 seviyesine geri çekilmiştir.

Yaşanan gelişmeler ve kredi notu kaygıları nedeniyle Türk Lirası üzerinde değer kaybı baskısı sürecektir.

ŞEKİL.12 TÜRK LİRASI SEPET KUR

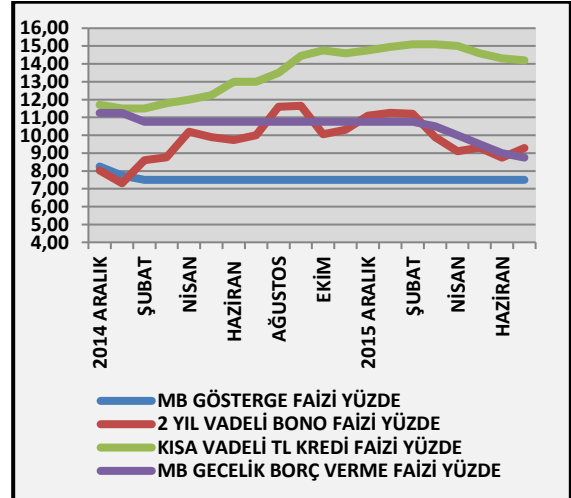


Kaynak: TC. Merkez Bankası

Türk Lirası Faizlerde Artış

Darbe girişimi ve OHAL uygulaması ile kredi notuna ilişkin kaygılar sonucu TC Merkez Bankası'nın faiz indirimine rağmen borçlanma faizleri yükselmiştir.

ŞEKİL.13 TL FAİZ ORANLARI



Kaynak: TC. Merkez Bankası

DÜNYA EKONOMİSİ

Dünya Ekonomisinde Zayıf Büyüme

2016 yılında Dünya ekonomisi için zayıf büyüme beklentisi sürmektedir.

Büyük Britanya'nın Avrupa Birliği'nden ayrılma kararı alması ile birlikte dünya ekonomisinde ve ticaretinde büyümenin olumsuz etkilenmesi beklenmektedir. Etki 2016 yılında daha sınırlı kalabilecektir. Ancak 2017 yılında etkinin daha yüksek olacağı öngörülmektedir.

Brexit sonrası Dünya ekonomisi 2016 yılı büyüme beklentisi yüzde 2,5'dur. İngiltere, Euro Bölgesi ve AB'de büyüme beklentisi sınırlı ölçüde düşmüştür. Buna bağlı olarak gelişmiş ülkelerde büyüme beklentisi yüzde 1,8'e inmiştir. ABD büyüme beklentisi de aşağı yönlü revize edilmiştir.

Gelişen ülkelerde ise büyüme beklentisi değişmemiş ve yüzde 4,1 olarak kalmıştır. BDT ülkelerinde ve Latin Amerika'da küçülme beklentisi azalırken, Sahra Afrika bölgesinde büyüme tahmini düşmüş, Orta Doğu ve Kuzey Afrika ülkeleri için ise artmıştır.

Petrol ve emtia fiyatlarında yılın ikinci çeyrek döneminden itibaren görülen göreceli artışa bağlı olarak petrol üreticisi ve ihracatçısı Rusya ve S.Arabistan gibi ülkelerin yer aldığı BDT ile Kuzey Afrika ve Orta Doğu bölgesinde büyüme beklentileri artmıştır.

İnşaat sektörü ve inşaat malzemeleri sanayi açısından bu ülkelerde büyümenin toparlanması olumludur.

TABLO.11 DÜNYA EKONOMİSİNDE BÜYÜME YÜZDE

ÜLKELER	2016 TAHMİN NİSAN 2016	2016 TAHMİN TEMMUZ 2016
DÜNYA	2,5	2,4
GELİŞMİŞ ÜLKELER	1,9	1,8
ABD	2,4	2,2
EURO BÖLGESİ	1,5	1,4
ALMANYA	1,5	1,6
AB 28	1,8	1,7
JAPONYA	0,5	0,3
İNGİLTERE	2,0	1,7
KANADA	1,5	1,4
DİĞER GELİŞMİŞ ÜLKELER	2,1	2,0
GELİŞEN ÜLKELER	4,1	4,1
ORTA VE DOĞU AVRUPA	3,5	3,5
BDT	-1,1	-0,6
ASYA	6,4	6,4
ORTA DOĞU VE K.AFRİKA	3,1	3,4
SAHRA AFRİKASI	3,0	1,6
LATİN AMERİKA	-0,5	-0,4

Kaynak: IMF World Economic Outlook, Update Temmuz 2016

Dünya Mal Ticaretinde Küçülme Sürüyor

Dünya mal ticaretinde küçülme 2016 yılında da sürmektedir. Yılın ilk aylarında küçülme oranı yüzde 8-9 aralığında gerçekleşirken küçülme oranı giderek azalmaktadır. Yılın ikinci çeyreğinde petrol ve emtia fiyatlarındaki artış değer bazındaki küçülmeyi sınırlamıştır.

Yılın ilk yarısında dünya mal ticareti değer olarak geçen yılın aynı dönemine göre yüzde 5,1 azalarak 8,23 trilyon dolardan 7,80 trilyon dolara inmiştir.

DÜNYA EKONOMİSİ

Brexit Sonrası Beklenmedik İyimserlik

Büyük Britanya'nın Avrupa Birliği'nden ayrılma kararı ardından Büyük Britanya, Avrupa Birliği ve Dünya ekonomisi üzerinde yavaşlatıcı etkisi olacağı beklenmektedir.

Bu yavaşlatıcı etkinin azaltılması için ise İngiltere, Avrupa Birliği ve ayrıca Japonya Merkez Bankası'ndan yeni parasal genişleme önlemleri beklenirken, ABD Merkez Bankası'nın olası faiz artışları da ötelenmiştir.

İngiltere Merkez Bankası Faiz oranlarını ve sağladığı likidite olanaklarını Temmuz ayında değiştirmemiştir. Ancak Ağustos ayında genişleme beklentisi bulunmaktadır.

Avrupa Merkez Bankası faiz oranlarını ve alım programını Temmuz ayında değiştirmemiştir. Ancak önümüzdeki aylarda genişleme seçeneğini açık bırakmıştır.

Japonya Merkez Bankası da hükümetin açıkladığı yeni mali destek programına ilave olarak genişleme paketi hazırlığı içindedir.

Bu yeni parasal genişleme beklentileri çerçevesinde küresel mali piyasalarda beklenmedik bir iyimserlik oluşmuş ve risk iştahı artmıştır.

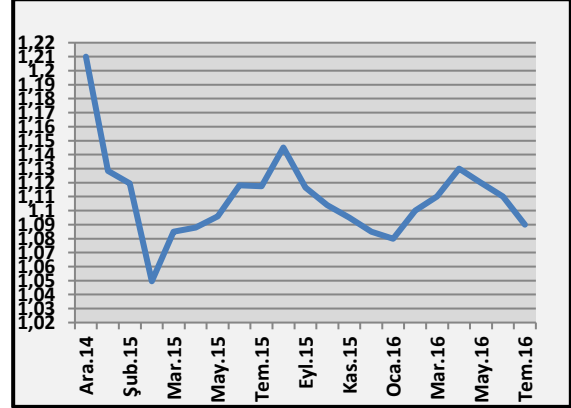
a. Küresel faiz oranları çok düşük seviyelere gerilemiştir.

b. Sterlin değer kaybetmiş olup zayıf kalmaya devam etmektedir.

c. Euro, Brexit görüşmeleri yaklaştıkça ve AMB'dan yeni genişleme beklentisi ile zayıflamaktadır.

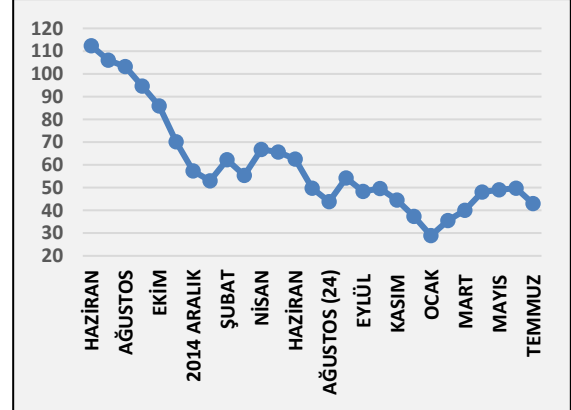
d. Dolar kademeli olarak güçlenmektedir ve yıl sonuna kadar güçlü kalacaktır.

ŞEKİL.14 EURO DOLAR PARİTESİ



e. Petrol fiyatları küresel yavaşlama beklentisi ile zayıflamaktadır.

ŞEKİL.15 BRENT PETROL FİYATI DOLAR



f. Emtia fiyatları küresel yavaşlama ile durağanlaşırken, yeni parasal genişleme beklentiler ve çok düşük faizler ile yukarı yönlü olmaya çalışmaktadır

g. Gelişen ülkelere yeniden sermaye girişleri başlamış ve paraları değerlendirilmiştir.

DÜNYA İNŞAAT SEKTÖRÜ

ABD’de Yıllık İnşaat Harcamaları 2016 Mayıs Ayında 1,14 Trilyon Dolar Oldu

ABD’de konut ve konut dışı inşaat harcamaları 2016 yılında da artışını sürdürmektedir. 2016 ilk çeyreğinde toplam inşaat harcamaları 1,17 trilyon dolara kadar yükselmiştir. İnşaat harcamaları Mayıs ayında ise 1,14 trilyon dolar olmuştur.

TABLO.12 ABD İNŞAAT HARCAMALARI
YILLIK MİLYAR DOLAR

DÖNEM	KONUT İNŞAATI	KONUT DIŞI BİNA İNŞAATI	TOPLAM İNŞAAT
2013 Q4	363,8	582,9	946,7
2014 Q4	355,2	629,3	984,5
2015 Q2	382,6	691,7	1.074,3
2015 Q3	401,7	695,0	1.096,6
2015 Q4	439,0	684,5	1.123,5
2016 Q1	475,1	701,3	1.176,4
2016 NİSAN	458,2	694,1	1.152,4
2016 MAYIS	458,3	684,9	1.143,3

Kaynak: US Bureau Of Census

ABD’de Mevcut ve Yeni Ev Satışları Yeniden Artıyor

ABD’de mevcut ve yeni ev satışları ilk çeyrekteki durağanlık ardından Mayıs ve Haziran aylarında daha yüksek gerçekleşmiştir. Konut fiyatları da artmaktadır.

TABLO.13 ABD KONUT SEKTÖRÜ

DÖNEM	YENİ EV SATIŞLARI AYLIK BİN	MEVCUT EV SATIŞLARI YILLIK BİN	KONUT FİYAT ENDEKSİ CS 20
2013 Q4	441	4.870	165,6
2014 Q4	496	5.070	173,0
2015 Q2	466	5.480	180,9
2015 Q3	442	5.550	182,7
2015 Q4	540	5.450	182,5
2016 Q1	522	5.360	184,6
2016 NİSAN	572	5.430	186,6
2016 MAYIS	572	5.510	188,3
2016 HAZİRAN	592	5.570	

Kaynak: US National Association of Realtors, US Bureau of Census, S&P Case Shiller Index

Euro Alanında İnşaat Harcamaları Mayıs Ayında Yüzde 0,8 Küçüldü

Euro bölgesinde inşaat sektörü 2016 yılının ilk çeyrek döneminde yüzde 2,8 büyümüştür. Mayıs ayında ise inşaat harcamaları geçen yılın aynı ayına göre yüzde 0,8 küçülmüştür.

TABLO.14 EURO ALANI İNŞAAT SEKTÖRÜ
BÜYÜME DEĞİŞİM YÜZDE

DÖNEM	TOPLAM İNŞAAT SEKTÖRÜ	KONUT İNŞAATI	KONUT DIŞI BİNA İNŞAATI
2014 Q1	6,1	6,5	5,1
2014 Q2	3,0	3,7	0,9
2014 Q3	-1,4	-1,0	-2,5
2014 Q4	-0,8	-1,2	0,7
2015 Q1	0,5	-0,4	1,6
2015 Q2	-0,9	-0,8	-1,2
2015 Q3	-1,1	-1,2	-0,7
2015 Q4	0,7	1,3	-1,5
2016 Q1	2,8	3,4	0,3
2016 NİSAN	-1,0	-2,1	3,0
2016 MAYIS	-0,8	-0,7	-1,7

Kaynak: Eurostat

İnşaat Malzemesi Fiyatlarında Toparlanma

Küresel piyasalarda tüm emtia fiyatlarında görülen toparlanma arayışı Temmuz ayında inşaat malzemesi fiyatlarında da artışlara yol açmıştır.

TABLO.15 İNŞAAT MALZEMESİ FİYATLARI

DÖNEM	İNŞAAT DEMİRİ TON/DOLAR	BAKIR 100 LIBRE/DOLAR	DÜZ KERESTE 2,36 M3/DOLAR
2013 ARALIK	643	331,40	379
2014 ARALIK	535	285,00	385
2015 HAZİRAN	479	262,70	320
2015 ARALIK	374	211,20	316
2016 MART	388	224,50	332
2016 HAZİRAN	444	211,70	349
2016 TEMMUZ	437	220,10	352

Kaynak: Platts-Mc Graw Hill Financial, National Association of Home Builders, COMEX,

ÖZEL BÖLÜM;

YATIRIM ORTAMININ İYİLEŞTİRİLMESİNE YÖNELİK YAPILAN DÜZENLEMELER

17 Temmuz günü TBMM'de yasalaşan ve Resmi Gazetede yayınlanması beklenen Yatırım Ortamının İyileştirilmesine ilişkin düzenlemeler reel sektör ve firmalar açısından önemli olanaklar getirmektedir.

Damga vergisi düzenlemeleri ile mevcut yükler azaltılmaktadır.

ARGE harcamalarının yüzde 100'ü kurum kazancının tespitinde indirim konusu yapılacak olup, ARGE harcamaları özendirilmektedir.

Türkiye'de yatırım kararı alacak uluslararası şirketlere kurumlar vergisi muafiyeti sağlanacaktır.

Yatırım teşvik kapsamındaki binalardan ve arsalardan emlak vergisi alınmayacak, inşa edilen binalardan bina harcı alınmayacaktır.

Vergi, sigorta primi ve gümrük borçlarını ödeyemeyenler ile borçlarını daha önce af kapsamında yapılandırıp ödeyemeyenlere yeni bir fırsat sunulacaktır. Bu olanak yükümlülüklerini yerine getirenler için haksız rekabet yaratsa dahi mevcut koşullarda bir rahatlama getirecektir.

Esnaf ve sanatkarların kredi kullanımında teminat kabul edilecek unsurlar genişletilmektedir.

Karşılıksız çek işlemine para cezası uygulanacaktır. Tekrar etmesi

durumunda hürriyeti kısıtlayıcı ceza verilecektir.

İflas ertelemeyi zorlaştıran düzenlemeler yapılmaktadır. Böylece iflas ertelemenin kötüye kullanımı azaltılacaktır

Orta yüksek teknoloji yatırımlara destek artmaktadır. Bu alandaki yatırımlar özendirilmektedir.

Yatırımlarda proje bazlı destek sistemine geçilmektedir.

Yatırım teşvik sistemi yenilenmekte ve destek süreleri uzatılmaktadır.

Yatırımcı daha iyi şartlarda kredi alma olanağına kavuşacaktır. Türkiye Kalkınma Bankası yenilenirken, Eximbank olanakları iyileştirilecektir.

İhracatçıya şartlarını yerine getirmesi halinde hususi pasaport verilecektir.

Küçük ve Orta ölçekli işletmelere ilave imkanlar verilecektir.

Yerli makine alımı özendirilecek ve desteklenecektir.

Turkuaz kart sistemi ile nitelikli yabancıların istihdamı kolaylaştırılacak.

Dış ticaret ile ilgili işlemleri Gümrük ve Ticaret Bakanlığı tek elden yürütecek, böylece zaman ve para kaybı önlenecektir.



Yeni Nesil Levha

Neden Habito™ ?



Yüksek Darbe Dayanımı

Yüksek Taşıma Kapasitesi

* 15 kg noktasal yük taşıma



Kolay vidalama imkanı

* Dübele gerek yoktur

Yüksek Ses Yalıtımı

