



TÜRKİYE İMSAD

AYLIK SEKTÖR RAPORU MART 2014

YÖNETİCİ ÖZETİ
EXECUTIVE SUMMARY
TÜRKİYE İNŞAAT VE YAPI SEKTÖRÜ
TÜRKİYE İNŞAAT MALZEMELERİ SANAYİ
TÜRKİYE EKONOMİSİ
DÜNYA EKONOMİSİ
DÜNYA İNŞAAT SEKTÖRÜ
ÖZEL BÖLÜM

YÖNETİCİ ÖZETİ

- ✓ 2013 Yılında Alınan Konut Yapı Ruhsatları Yüzde 7,9 Arttı.
- ✓ 2013 Yılında Alınan Ofis Yapı Ruhsatları Yüzde 9,0, Sanayi Ve Depo Binası Yapı Ruhsatları Yüzde 16,3 Yükseldi.
- ✓ İnşaat Sektöründe İstihdam Aralık Ayında 1,75 Milyon.
- ✓ İnşaat Sektörü Güven Endeksi ile Yeni Alınan İnşaat İşleri Şubat Ayında Geriledi.
- ✓ 2014 Yılı İlk iki Ayında Konut Satışları Yüzde 3,2 Geriledi.
- ✓ Yeni Konut Fiyatlarında Yıllık Artış Yüzde 13,7.
- ✓ İnşaat Sektörünün Yurtiçinden Kullandığı Kredi Artışı Yavaşlıyor.
- ✓ Konut Kredisi Aylık Ortalama Faiz Oranı Mart'ta Yüzde 1,08.
- ✓ 2014 Ocak Ayında İnşaat Malzemesi Sanayi Üretiminde Kuvvetli Artışlar.
- ✓ 2014 yılında İnşaat Malzemelerine Talep İhracat Artışında da Gelmeye Başladı.
- ✓ 2014 Ocak Ayında İnşaat Malzemesi İhracatı Yüzde 16,9 Artarak 1,75 Milyar Dolar.
- ✓ 2014 Ocak Ayında İnşaat Malzemesi İthalatı Yüzde 7,5 Gerileyerek 718 Milyon Dolar.
- ✓ Siyasi Belirsizlik Reel Kesim ve Tüketici Beklentilerini Düşürüyor.
- ✓ Sanayi Üretimi Ocak Ayında Yüzde 7,1 Arttı.
- ✓ İşsizlik Aralık Ayında Yüzde 10,0.
- ✓ Cari Açık 2014 Yılında Gerilemeye Başladı; Ocak Ayında Yıllık 64,0 Milyar Dolar.
- ✓ Döviz Kurları Artışı İle Enflasyon Yükseliyor. Üretici Fiyatları Yıllık Yüzde 12,4.
- ✓ Kredi Büyümesi Yavaşlıyor; Yıllık Yüzde 22,6.
- ✓ Türk Lirası Kredi Faiz Oranları Artıyor. Yıllık Yüzde 14,5.
- ✓ Türk Lirası Küresel Etkiler ve Siyasi Belirsizlik Altında İstikrar Arıyor.
- ✓ Gelişmiş Ülkelerde Büyüme Beklentileri Artıyor.
- ✓ ABD Merkez Bankası FED Parasal Genişlemeden Çıkışı Sürdürüyor.
- ✓ Gelişen Ülkelerdeki Dalgalanma Türkiye'yi De Etkiliyor.
- ✓ Dünya Mal Ticareti 2014 Yılına Sınırlı Bir Artışla Başladı.
- ✓ Euro-Dolar Paritesi 1.34-1.38 Aralığında.
- ✓ ABD'de İnşaat ve Konut Sektörlerinde Toparlanma Sürüyor.
- ✓ ABD'de Yeni Ev Satışları Zorlu Kış Koşullarına Rağmen Artıyor.
- ✓ AB İnşaat Sektörü 2014 yılında 3 Yıl Sonra Büyüdü.
- ✓ İnşaat Malzemesi Fiyatları Mart Ayında Geriledi.

EXECUTIVE SUMMARY

- ✓ During the 2013, number of building permits expanded 7,9 percent.
- ✓ During the 2013, Office building space permits expanded 9,0 percent, industrial building space expanded 16,3 percent.
- ✓ Construction sector employment is 1,75 million in December.
- ✓ Construction sector confidence and new construction orders are decreasing in February.
- ✓ In the first two months of 2014, house sales dropped 3,2 percent.
- ✓ New house sale prices has expanded 13,7 percent annual rate.
- ✓ Average monthly housing loan interest rate is 1,084 percent in March.
- ✓ Construction materials industrial production growth rapidly in the first month of the new year.
- ✓ Demand for construction materials is beginning to derive from foreign markets in 2014.
- ✓ Construction materials export increases 16,9 percent in January.
- ✓ Construction materials import decreases 7,5 percent in January.
- ✓ Political uncertainty affects negatively households confidence and economic activities.
- ✓ Industrial production has increased 7,1 percent in January.
- ✓ General unemployment rate is 10,0 percent in December.
- ✓ Current account deficit has began to drop in 2014.
- ✓ Inflation will rise due to depreciation of the Turkish Lira.
- ✓ Total bank credits growth rate is losing momentum; yearly rate is 22,6 percent.
- ✓ Turkish Liras credit interest rates is rising.
- ✓ Turkish Lira against the currency basket rate (0,50 dollar + 0,50 Euro) is seeking stability over 2,60 level.
- ✓ Economic growth expectation is increasing for developed countries.
- ✓ US Central Bank FED will contiuning to exit from QE policy.
- ✓ Euro Dolar parity is at between 1,34-1,38 levels.
- ✓ Recovery US construction and housing sector is ongoing. EU construction sector is growing after three years.
- ✓ Construction materials prices have decreased in March.

TÜRKİYE İNŞAAT VE YAPI SEKTÖRÜ

2013 Yılında Alınan Konut Yapı Ruhsatları Yüzde 7,9 Arttı

2013 yılında alınan yeni konut yapı ruhsatları sayısı 810.784 olmuştur. Alınan yapı ruhsatları geçen yıla göre yüzde 7,9 artmıştır. 2013 yılı son çeyreğinde alınan konut yapı ruhsatları ise geçen yılın aynı çeyreğinin yüzde 1,7 altında kalmıştır.

Alınan konut yapı izinleri ise son iki yıldır genişleyen yeni konut stokunun arzı ile artışını sürdürmektedir.

2013 yılında alınan yapı kullanım izin belgesi sayısı 695.678 olmuş ve geçen yıla göre yüzde 27,2 artmıştır.

2013 yılında alınan yeni konut yapı ruhsatları ile oluşacak inşaat işleri inşaat malzemesi sanayi için önemli bir talep yaratacaktır.

TABLO.1 ALINAN KONUT YAPI RUHSATI VE KULLANIM İZİN BELGELERİ

| DÖNEM | YAPI RUHSATI DAİRE SAYISI | YAPI KULLANIM İZİN BELGESİ DAİRE SAYISI |
|---------|---------------------------|---|
| 2011 | 650.285 | 555.163 |
| 2012 Q1 | 144.405 | 115.761 |
| 2012 Q2 | 217.476 | 129.562 |
| 2012 Q3 | 168.116 | 123.645 |
| 2012 Q4 | 225.873 | 177.980 |
| 2012 | 755.870 | 546.948 |
| 2013 Q1 | 157.769 | 148.812 |
| 2013 Q2 | 232.574 | 151.207 |
| 2013 Q3 | 198.432 | 154.216 |
| 2013 Q4 | 222.009 | 241.443 |
| 2013 | 810.784 | 695.678 |

Kaynak: Türkiye İstatistik Kurumu

2013 yılında Alınan Ofis Yapı Ruhsatları Yüzde 9,0, Sanayi ve Depo Yapı Ruhsatları Yüzde 16,3 Arttı

2013 yılında alınan yeni ofis binaları yapı ruhsatları m2 büyüklük olarak yüzde 9,0 artmıştır. Yine 2013 yılında yeni sanayi ve

depo binaları için alınan yapı ruhsatları ise m2 büyüklük olarak yüzde 16,3 oranında artmıştır. Ofis ile sanayi ve depo binaları için alınan yapı ruhsatları ile oluşacak inşaat işleri de inşaat malzemesi sanayi için talep yaratacaktır.

TABLO.2 ALINAN OFİS VE SANAYİ BİNASI-DEPO YAPI RUHSATI BELGELERİ

| DÖNEM | OFİS BİNALARI M2 | SANAYİ VE DEPO BİNALARI M2 |
|---------|------------------|----------------------------|
| 2011 | 4.911.901 | 6.011.773 |
| 2012 Q1 | 927.597 | 1.163.766 |
| 2012 Q2 | 1.910.650 | 2.038.553 |
| 2012 Q3 | 1.615.325 | 1.672.439 |
| 2012 Q4 | 1.750.146 | 2.082.500 |
| 2012 | 6.203.718 | 6.957.258 |
| 2013 Q1 | 1.175.382 | 1.726.232 |
| 2013 Q2 | 1.605.512 | 2.080.880 |
| 2013 Q3 | 1.836.602 | 2.437.143 |
| 2013 Q4 | 2.146.910 | 1.850.719 |
| 2013 | 6.764.406 | 8.094.974 |

Kaynak: Türkiye İstatistik Kurumu

İnşaat Sektöründe İstihdam Aralık Ayında 1,75 Milyon Kişi

İnşaat sektöründe istihdam Aralık ayında 1,75 milyon kişi ile mevsimsellikte birlikte gerilemiştir. Ancak 2013 yılı Aralık ayı itibariyle inşaat sektöründe istihdam geçen yılın Aralık ayının yüzde 6,4 üzerindedir. İnşaat sektörünün toplam istihdam içindeki payı ise yüzde 6,9 olmuştur.

TABLO.3 İNŞAAT SEKTÖRÜNDE İSTİHDAM

| DÖNEM | TOPAM İSTİHDAM (000 Kişi) | İNŞAAT SEKTÖRÜ İSTİHDAM (000 Kişi) | İNŞAAT SEKTÖRÜ PAY % |
|--------------|---------------------------|------------------------------------|----------------------|
| 2012 MART | 23.817 | 1.400 | 5,9 |
| 2012 HAZİRAN | 25.282 | 1.828 | 7,2 |
| 2012 EYLÜL | 25.367 | 1.891 | 7,5 |
| 2012 ARALIK | 24.766 | 1.647 | 6,7 |
| 2013 MART | 24.974 | 1.603 | 6,4 |
| 2013 HAZİRAN | 26.319 | 1.942 | 7,4 |
| 2013 EYLÜL | 25.808 | 1.879 | 7,3 |
| 2013 EKİM | 25.648 | 1.954 | 7,6 |
| 2013 KASIM | 25.443 | 1.889 | 7,4 |
| 2013 ARALIK | 25.262 | 1.753 | 6,9 |

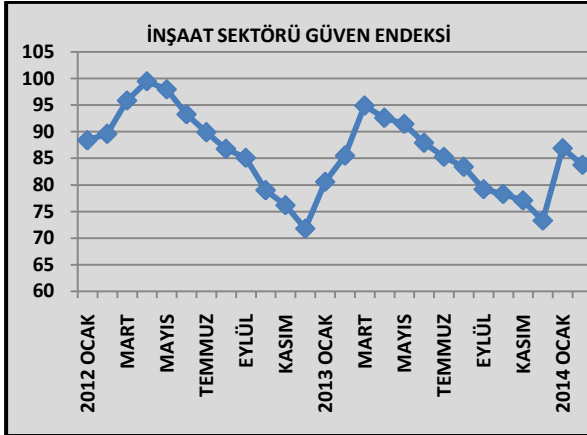
Kaynak: Türkiye İstatistik Kurumu

TÜRKİYE İNŞAAT VE YAPI SEKTÖRÜ

İnşaat Sektöründe Güven Endeksi Şubat Ayında Geriledi

İnşaat sektörü güven endeksi 2013 yılında Mart ayından sonra gerileme içinde olmuştur. Yeni yılın ilk ayında ise inşaat sektörü güven endeksinde önemli bir artış yaşanmıştır. Ancak Şubat ayında inşaat sektörü güven endeksi Ocak ayına göre 3,1 puan gerilemiştir. İnşaat sektörü güven endeksi geçen yılın Şubat ayına göre de 1,7 puan aşağıda bulunmaktadır.

ŞEKİL.1 İNŞAAT SEKTÖRÜ GÜVEN ENDEKSİ 2010=100

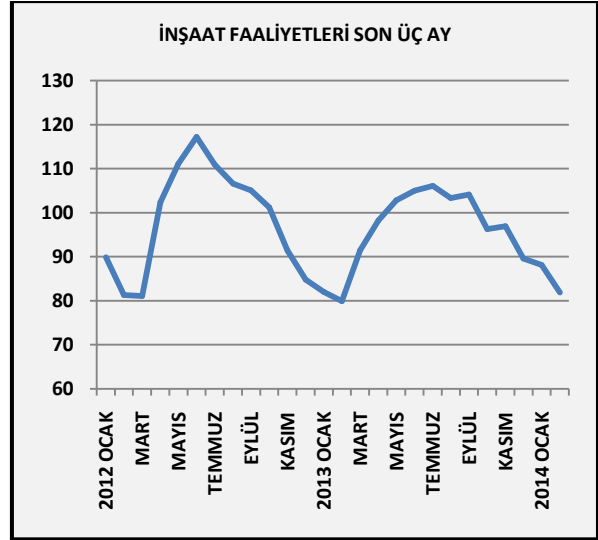


Kaynak: Türkiye İstatistik Kurumu

Mevcut İnşaat İşleri Seviyesi Şubat Ayında Geriledi

2013 yılının başından itibaren mevcut inşaat işlerinde yaşanan toparlanma Temmuz ayına kadar artış göstermişti. Mevcut inşaat işleri seviyesi Ağustos ayından itibaren ise kademeli bir gerileme eğilimi içine girmişti. Yeni yılın ilk ayında ise mevcut inşaat işleri seviyesi çok sınırlı bir gerileme gösterirken Şubat ayında gerileme hızlanmıştır. Bununla birlikte mevcut inşaat işleri Şubat ayı seviyesi geçen yılın Şubat ayına göre halen 2,0 puan daha yukarıda bulunmaktadır.

ŞEKİL.2 SON ÜÇ AY İNŞAAT FAALİYETLERİ 2010=100

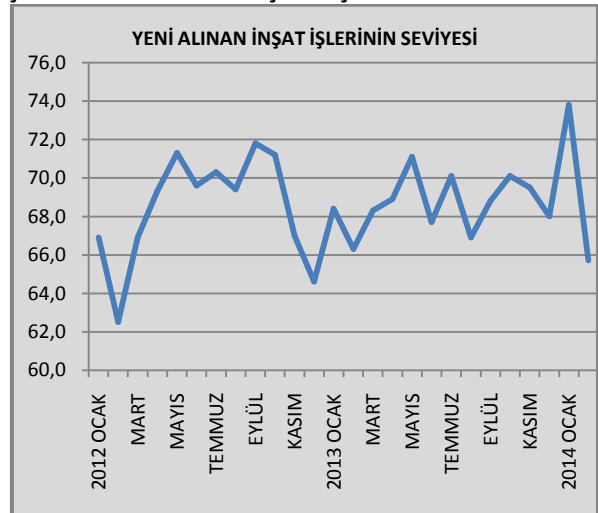


Kaynak: Türkiye İstatistik Kurumu

Yeni Alınan İnşaat İşleri Şubat Ayında Geriledi

İnşaat sektöründe yeni alınan işler 2013 yılında Haziran ayından sonra durağan bir eğilim içinde olmuştur. Yeni yılın ilk ayında yeni alınan inşaat işleri 5,8 puan artmıştı. Şubat ayında ise yeni alınan işlerin seviyesi bir önceki aya göre 8,1 puan gerilemiştir. Yeni alınan inşaat işleri siparişleri geçen yılın Şubat ayına göre 0,6 puan geriye düşmüştür.

ŞEKİL.3 YENİ ALINAN İNŞAAT İŞLERİ 2010=100



Kaynak: Türkiye İstatistik Kurumu

TÜRKİYE İNŞAAT VE YAPI SEKTÖRÜ

Konut Satışları İlk İki Ayda Yüzde 3,2 Geriledi

2013 yılında konut satışları yüzde 63,2 artmıştı. 2014 yılının Ocak ayında ise konut satışları artışı önemli ölçüde yavaşlamış ve geçen yılın Ocak ayına göre sadece yüzde 0,2 artmıştı.

2014 Şubat ayında ise konut satışları geçen yılın aynı ayına göre yüzde 5,5 düşerek 82.597 adet olmuştur.

Yılın ilk iki ayında ise konut satışları geçen yılın ilk iki ayına göre yüzde 3,2 düşerek 170.236 adet olarak gerçekleşmiştir. Konut satışlarındaki yavaşlama sürecektir.

TABLO. 4 AYLIK KONUT SATIŞLARI

| DÖNEM | 2013 | 2014 | 2014-2013 DEĞİŞİM % |
|---------|---------|--------|---------------------|
| OCAK | 87.444 | 87.639 | 0,2 |
| ŞUBAT | 88.519 | 82.597 | - 5,5 |
| MART | 97.956 | | |
| NİSAN | 95.381 | | |
| MAYIS | 103.261 | | |
| HAZİRAN | 96.424 | | |
| TEMMUZ | 106.636 | | |
| AĞUSTOS | 84.480 | | |
| EYLÜL | 102.280 | | |
| EKİM | 76.344 | | |
| KASIM | 102.681 | | |
| ARALIK | 115.784 | | |

Kaynak: Türkiye İstatistik Kurumu

Konut Satışlarında İlk İki Aylık Gerileme İkinci El Konutlar Kaynaklı

İlk iki aylık dönemde toplam konut satışları yüzde 3,2 gerilemiştir. Birinci el konut satışları ilk iki ay içinde yüzde 0,6 gerileyerek 78.229 adet olmuştur. Birinci el konut satışlarında gerileme çok sınırlıdır. Buna karşın ikinci el konut satışları ilk iki ay içinde geçen yılın ilk iki ayına göre yüzde 5,4 oranında gerileyerek 92.007 adet olmuştur. Konut satışlarındaki yavaşlamanın daha çok

ikinci el konut satışlarından kaynaklandığı görülmektedir. Birinci el konut satışları ise ilk iki ay içinde geçen yıl ile hemen aynı seviyede devam etmektedir.

TABLO.5 AYLIK KONUT SATIŞLARININ DAĞILIMI

| DÖNEM | TOPLAM | BİRİNCİ EL | İKİNCİ EL |
|-----------------|---------|------------|-----------|
| 2013 OCAK-ŞUBAT | 175.963 | 78.684 | 97.279 |
| 2014 OCAK-ŞUBAT | 170.236 | 78.229 | 92.007 |
| % DEĞİŞİM | -3,2 | -0,6 | -5,4 |

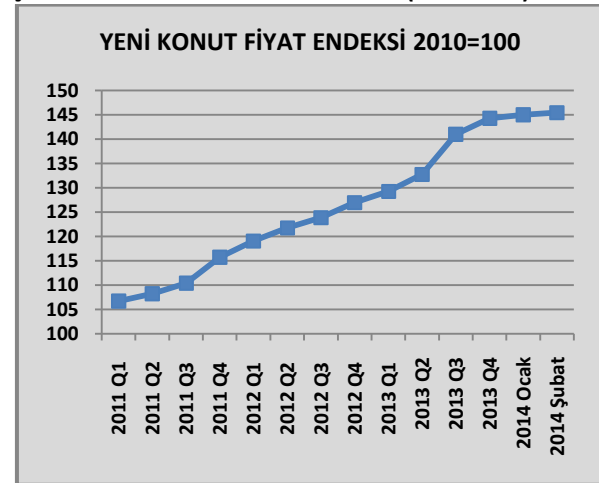
Kaynak: Türkiye İstatistik Kurumu

Yeni Konut Fiyatları Artışları Yeni Yılda Yavaşlıyor

Yeni konut fiyatları artışı 2014 yılının ilk iki ayında yavaşlamıştır. İlk iki ayda yeni konut fiyat artışları sadece yüzde 0,85 olmuştur. Şubat ayında bir önceki yılın aynı ayına göre artış ise yüzde 13,7'dir. Son bir yılda yeni konut fiyatlarında en yüksek artış yüzde 15,0 ile 3+1 tipi konutlarda gerçekleşmiştir.

Yeni konut fiyatlarındaki artış yılın ilk çeyrek döneminde yaşanan dalgalanma ve belirsizliklere bağlı olarak yavaşlamıştır.

ŞEKİL.4 YENİ KONUT FİYAT ENDEKSİ(2010=100)



Kaynak: REIDIN Yeni Konut Fiyat Endeksi

TÜRKİYE İNŞAAT VE YAPI SEKTÖRÜ

İnşaat ve Gayrimenkul Sektörünün Kullandığı Kredilerde Yavaşlama

İnşaat ve Gayrimenkul sektörünün yurtdışından kullandığı kredilerde durağanlaşma görülmektedir. Yurtdışından kullanılan kredilerin toplamında artış görülmekle birlikte bu artış döviz kurlarındaki yükselmeden de etkilenmektedir. İnşaat ve gayrimenkul sektörünün yurtdışından kullandığı kredilere yönelik talep yeni işlerden çok işletme sermayesi açığının finansmanına yönelik olmaya başlamıştır.

TABLO. 6 İNŞAAT VE GAYRİMENKUL SEKTÖRÜNÜN KULLANDIĞI KREDİLER

| DÖNEM | İNŞAAT SEKTÖRÜ TİCARİ KREDİLER MİLYON TL | İNŞAAT SEKTÖRÜ YURTDIŞI KREDİLER MİLYON DOLAR | G.MENKUL TİCARİ KREDİLER MİLYON TL | G.MENKUL YURTDIŞI KREDİLER MİLYON DOLAR |
|-----------|--|---|------------------------------------|---|
| 2011 Q1 | 39.937 | 5.408 | 23.502 | 4.890 |
| 2011 Q2 | 43.166 | 5.533 | 22.272 | 4.945 |
| 2011 Q3 | 48.226 | 5.673 | 26.828 | 4.976 |
| 2011 Q4 | 49.314 | 5.956 | 26.918 | 5.073 |
| 2012 Q1 | 51.535 | 5.787 | 26.981 | 5.015 |
| 2012 Q2 | 54.454 | 5.510 | 27.741 | 5.214 |
| 2012 Q3 | 58.403 | 5.485 | 29.537 | 5.280 |
| 2012 Q4 | 59.030 | 5.547 | 29.855 | 5.062 |
| 2013 Q1 | 63.821 | 5.483 | 32.169 | 5.123 |
| 2013 Q2 | 77.189 | 5.765 | 35.884 | 5.245 |
| 2013 Q3 | 79.096 | 5.853 | 37.656 | 5.115 |
| 2013 Q4 | 85.090 | 6.004 | 40.244 | 5.121 |
| 2014 OCAK | 88.508 | 5.995 | 42.357 | 5.092 |

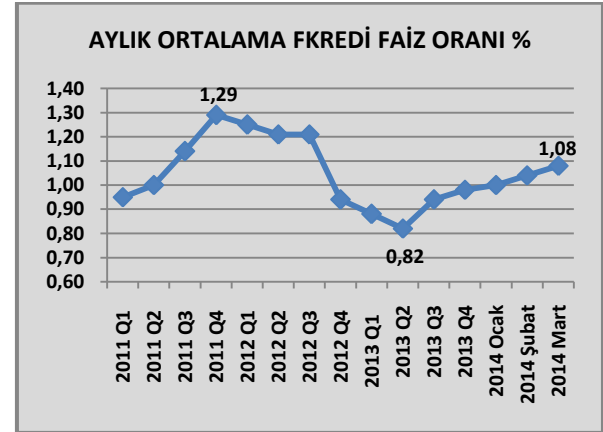
Kaynak: TBB Risk Merkezi, TCMB

Konut Kredilerinde Faiz Artışı Sürüyor; Mart Ayında Ortalama Yüzde 1,08

Konut kredisi aylık ortalama faiz oranları 2013 yılını yüzde 0,98 seviyesinden kapattıktan sonra 2014 yılında artış eğilimi içine girmiştir. Ortalama aylık konut kredisi faiz oranları Ocak'ta yüzde 1,0, Şubat'ta ise yüzde 1,04 seviyesine çıkmıştır. Mart ayında da faiz oranlarındaki artış sürmüştür ve aylık ortalama konut kredisi faiz oranı yüzde 1,08'e ulaşmıştır.

Hem mevduat faizlerindeki artışlar hem de Merkez Bankası'nın bankaları fonlama maliyetindeki artışlar ile birlikte konut kredisi ortalama faiz oranlarının önümüzdeki aylar içinde de artışını sürdürmesi beklenmektedir.

ŞEKİL.5 KONUT KREDİSİ AYLIK ORTALAMA FAİZ ORANLARI %

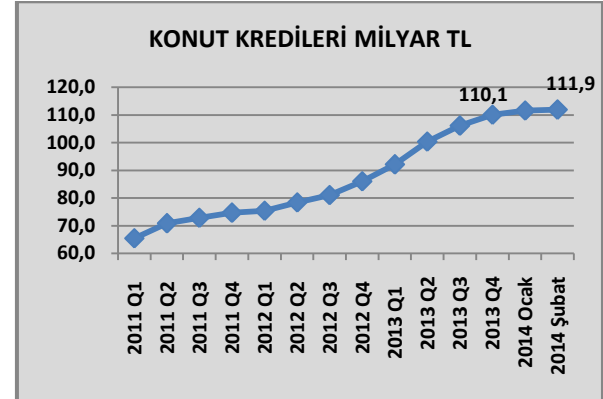


Kaynak: Ekonomi ve Strateji Danışmanlık Hizmetleri

Konut Kredileri Artışı Yavaşlıyor

Toplam konut kredilerindeki artış hızı son aylarda yavaşlamaktadır. Aralık ayı sonunda 110,1 milyar TL olan konut kredileri Şubat ayı sonunda ise sadece 1,8 milyar TL artarak 111,9 milyar TL'ye ulaşmıştır. Şubat ayında konut kredilerinde yıllık büyüme yüzde 25,3'dür.

ŞEKİL.6 KONUT KREDİLERİ STOKU



Kaynak: Bankacılık Düzenleme ve Denetleme Kurumu

TÜRKİYE İNŞAAT MALZEMELERİ SANAYİ

2014 Ocak Ayında Hızlı Üretim Artışı Yaşanan Alt Sektörler Oldu

2014 yılının Ocak ayında inşaat malzemeleri sanayi alt sektörleri farklı üretim artışları göstermiştir. Ancak Ocak ayı genel olarak üretim artışının hızlı gerçekleştiği bir ay olmuştur.

12 alt sektörde Ocak ayı sanayi büyümesi geçen yılın aynı ayına göre yüzde 10,0 ve üzerinde gerçekleşmiştir. 7 alt sektörde ise üretim artışları yüzde 20 ve üzerinde olmuştur.

Metalden kapı ve pencere alt sektöründe üretim artışı yüzde 47,6'dır. Boya vernik ve benzeri kaplama maddelerinde yüzde 28,3, kireç ve alçı ile kilit ve menteşe üretiminde artışlar yüzde 27,7 olarak gerçekleşmiştir. Elektrikli aydınlatma ekipmanları üretiminde büyüme yüzde 22,7, diğer musluk ve vana/valf üretiminde ise yüzde 20,0 olmuştur.

İnşaat malzemeleri içinde önemli yer tutan çimento ve hazır beton üretiminde de sırası ile yüzde 22,3 ve yüzde 19,6 artış yaşanmıştır. Plastik inşaat malzemelerinde üretim artışı 19,1, teknik camlarda ise yüzde 18,9 olmuştur. Kablolarda üretim artışı yüzde 10,0'dur.

Ocak ayında inşaat malzemeleri sektörünün önemli alt sektörlerinin çoğunda yüksek oranlı üretim artışları gerçekleşmiştir.

İnşaat amaçlı beton ürünleri üretimi yüzde 7,1, inşaat demiri üretimi yüzde 7,0, seramik, karo ve kaldırım taşları üretimi yüzde 6,5 artmıştır. Merkezi kazan ve radyatör üretimi ise yüzde 8,2 yükselmiştir.

2014 yılının ilk ayında sanayi üretimi geçen yılın aynı ayına göre gerileyen beş alt sektör bulunmaktadır. En yüksek üretim gerilemesi yüzde 14,7 ile doğramacılık ve marangozluk ürünleri üretiminde olmuştur

2014 yılı Ocak ayında sanayi üretimindeki artışta iç talep etkili olmuştur. Devam eden inşaat işleri ile kısmen yeni başlayan işlerden gelen talep devam etmektedir. 2014 yılının Ocak ayında inşaat malzemesi sanayindeki büyümeye geçen yıldan farklı olarak ihracatın da önemli bir katkısı olduğu görülmektedir.

TABLO.7 ALT SEKTÖRLERDE SANAYİ ÜRETİMİ BÜYÜME 2014 OCAK

| ALT SEKTÖRLER | OCAK |
|---|-------|
| METALDEN KAPI VE PENCERE | 47,6 |
| BOYA, VERNİK VE BENZERİ KAP. MAD | 28,3 |
| KİREÇ VE ALÇI İMALATI | 27,7 |
| KİLİT VE MENTEŞE | 27,7 |
| ELEKTRİK AYDINLATMA EKİPMAN. | 22,7 |
| ÇİMENTO | 22,3 |
| DİĞER MUSLUK VE VALF/VANA | 20,0 |
| HAZIR BETON | 19,6 |
| PLASTİK İNŞAAT MALZEMESİ | 19,1 |
| DİĞER CAMLAR (TEKNİK CAM) | 18,9 |
| İNŞAAT AMAÇLI ALÇI ÜRÜNLERİ | 13,6 |
| KABLOLAR | 10,0 |
| FİRİN. KİLDEN TUĞLA, KARO VE İNŞ.MAL | 9,6 |
| MERKEZİ ISITMA RADYATÖRLERİ SICAK SU KAZAN | 8,2 |
| İNŞAAT AMAÇLI BETON ÜRÜNLERİ | 7,1 |
| ANA DEMİR VE ÇELİK ÜRÜNLERİ (İNŞAAT DEMİRİ) | 7,0 |
| SERAMİK KARO VE KALDIRIM TAŞLARI | 6,5 |
| DÜZ CAM | 3,5 |
| SERAMİK SİHHİ ÜRÜNLERİ | 2,5 |
| TAŞ VE MERMERLER | 0,8 |
| BİRLEŞTİRİLMİŞ PARKE YER DÖŞEME | -1,5 |
| SOĞUTMA VE HAVALANDIRMA DONA. | -6,0 |
| METAL YAPI VE YAPI PARÇALARI | -8,5 |
| ÇELİK TEN TÜPLER, BORULAR, İÇİ BOŞ PROFİLLER BAĞLANTI PARÇA İMALATI | -9,6 |
| BİNA DOĞRAMACILIĞI VE MAR. ÜRÜN. | -14,7 |

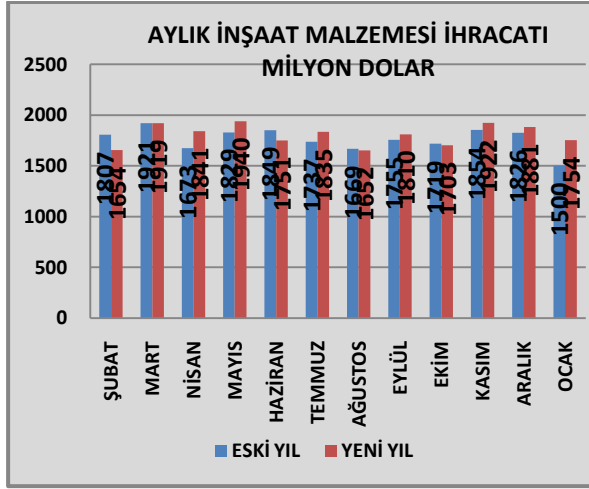
Kaynak: Türkiye İstatistik Kurumu

TÜRKİYE İNŞAAT MALZEMELERİ SANAYİ

Ocak Ayında İhracat Artışı Kuvvetli; Yüzde 16,9

2014 Ocak ayında inşaat malzemesi ihracatı 1.75 milyar dolar olmuş ve geçen yılın aynı ayında göre yüzde 16,9 artmıştır. Aylık ihracat artışı uzun süre sonra iki haneli rakamlara ulaşmıştır.

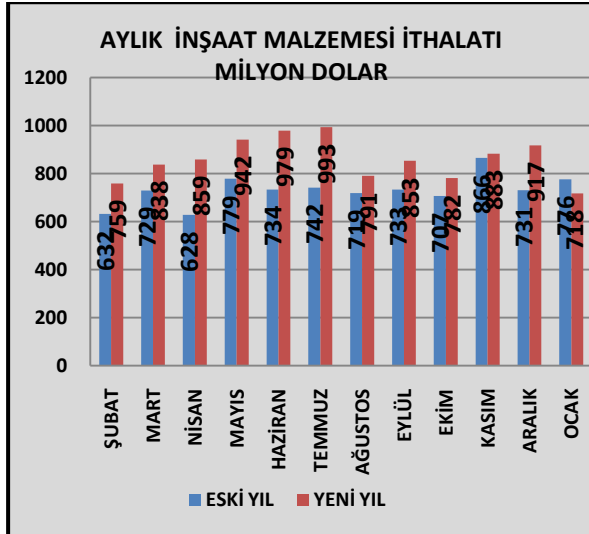
ŞEKİL.7 İNŞAAT MALZEMELERİ İHRACATI AYLIK



Ocak Ayında İthalat Geriledi; Yüzde 7,5

2013 yılının genelinde inşaat malzemesi ithalatı hızlı artış eğilimi içinde olmuştu. 2014 yılının Ocak ayında ise ithalat yüzde 7,4 düşerek 718 milyon dolara gerilemiştir.

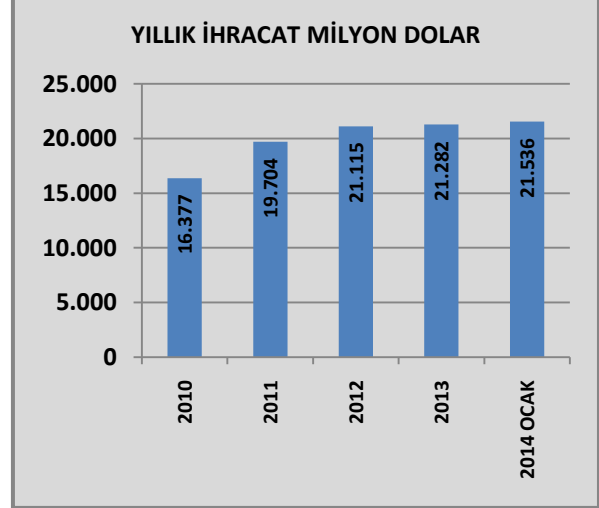
ŞEKİL.8 İNŞAAT MALZEMELERİ İTHALATI AYLIK



Yıllık İhracat 21,54 Milyar Dolar

2014 yılı Ocak ayında yıllık ihracat 21,54 milyar dolara yükselmiştir. Yıllık ihracat artışı yüzde 1,8 olmuştur. 2014 yılında daha iyi bir ihracat performansı beklenmektedir.

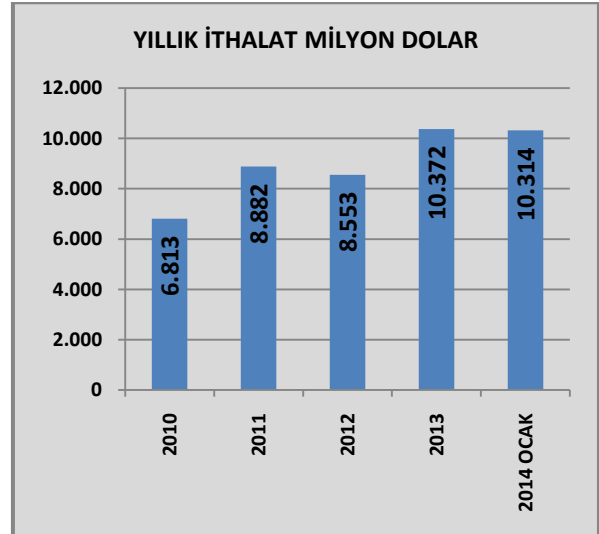
ŞEKİL.9 İNŞAAT MALZEMELERİ İHRACATI YILLIK



Yıllık İthalat 10,31 Milyar Dolara Geriledi

2013 yılında inşaat malzemeleri ithalatı bir önceki yıla göre yüzde 21,3 oranında artmış ve 10,37 milyar dolara ulaşmıştı. 2014 yılına ise inşaat malzemeleri ithalatı gerileme ile başlamıştır. Böylece yıllık ithalat Ocak ayı itibariyle 10,31 milyar dolara inmiştir.

ŞEKİL.10 İNŞAAT MALZEMELERİ İTHALATI YILLIK



AYLIK SEKTÖR RAPORU MART 2014

TABLO.8 İNŞAAT MALZEMELERİ İHRACATI
OCAK MİLYON DOLAR

| SEKTÖRLER | 2013 | 2014 | DEĞİŞİM % |
|--|---------|---------|-----------|
| ALÇI | 3.9 | 5.1 | 28,6 |
| ÇİMENTO | 61.5 | 48.2 | -21,6 |
| BOYALAR VE VERNİKLER | 23.4 | 26.6 | 13,6 |
| PLASTİK İNŞAAT MALZEMELERİ | 83.4 | 99.3 | 18,8 |
| AĞAÇTAN İNŞAAT MALZEMELERİ | 27.6 | 47.3 | 71,5 |
| DUVAR KAĞITLARI | 0,6 | 1.7 | 163,0 |
| İŞLENMİŞ TAŞLAR (MERMER, GRANİT) | 78.6 | 96.6 | 23,0 |
| MİNERAL YÜNLER | 1.9 | 2.3 | 20,1 |
| ASFALT, ALÇI, ÇİMENTO VE BETONDAN EŞYA | 12.8 | 10.9 | -15,3 |
| TUĞLALAR, KAROLAR, KİREMİTLER | 0,5 | 0.5 | -5,4 |
| SERAMİK KAPLAMALAR | 42.7 | 51.8 | 21,2 |
| SERAMİK SAĞLIK GEREÇLERİ | 15.3 | 16.1 | 5,3 |
| DÜZ CAM, YALITIM CAMI, CAM TUĞLA | 8.4 | 11.5 | 36,1 |
| CAM YÜNÜ | 7.8 | 9.4 | 19,5 |
| DEMİR ÇELİK ÇUBUK, PROFİL, TELLER VE ÇİVİ | 430.8 | 502.1 | 16,5 |
| DEMİR ÇELİKTEN BORU VE BORU BAĞLANTI PARÇA | 125.4 | 158.3 | 26,2 |
| DEMİR ÇELİKTEN İNŞAAT AKSAMI | 109.0 | 126.8 | 16,3 |
| DEMİR ÇELİK VİDA, CİVATA SOMUN | 21.7 | 29.3 | 35,2 |
| DEMİR ÇELİKTEN RADYATÖRLER | 31.7 | 33.5 | 5,4 |
| DEMİR ÇELİK SAĞLIK GEREÇLERİ | 5.1 | 7.5 | 46,4 |
| ALÜMİNYUMDAN İNŞAAT MALZEMESİ VE AKSAMI | 61.8 | 76.5 | 23,7 |
| ALÜMİNYUMDAN SAĞLIK GEREÇLERİ | 6.9 | 9.2 | 34,1 |
| KİLİTLER VE DONANIM EŞYASI | 35.1 | 48.5 | 38,2 |
| ISITMA VE SOĞUTMA CİHAZLARI | 52.5 | 57.2 | 9,1 |
| ASANSÖRLER VE LİFTLER | 2.7 | 3.2 | 17,6 |
| MUSLUKLAR VE VANALAR | 28.8 | 34.3 | 18,8 |
| ELEKTRİK MALZEMELERİ | 41.9 | 49.3 | 17,6 |
| YALITIMLI KABLolar | 127.6 | 151.1 | 18,4 |
| AYDINLATMA CİHAZLARI | 19.0 | 23.2 | 22,2 |
| PREFABRİK YAPILAR | 30.6 | 15.8 | -48,3 |
| İNŞAAT MALZEMELERİ | 1.499.7 | 1.753.1 | 16,9 |

Çalışmada yer alan tüm dış ticaret verilerinin sayısal kaynağı Türkiye İstatistik Kurumu'dur.

TABLO.9 İNŞAAT MALZEMELERİ İTHALATI
OCAK MİLYON DOLAR

| SEKTÖRLER | 2013 | 2014 | DEĞİŞİM % |
|--|--------|-------|-----------|
| ALÇI | 0.4 | 0.9 | 121,4 |
| ÇİMENTO | 1.0 | 1.5 | 52,3 |
| BOYALAR VE VERNİKLER | 39.8 | 44.1 | 10,9 |
| PLASTİK İNŞAAT MALZEMELERİ | 28.9 | 27.4 | -5,2 |
| AĞAÇTAN İNŞAAT MALZEMELERİ | 52.7 | 50.0 | -5,1 |
| DUVAR KAĞITLARI | 2.9 | 6.1 | 111,1 |
| İŞLENMİŞ TAŞLAR (MERMER, GRANİT) | 14.9 | 17.7 | 18,4 |
| MİNERAL YÜNLER | 4.4 | 4.8 | 7,9 |
| ASFALT, ALÇI, ÇİMENTO VE BETONDAN EŞYA | 5.6 | 6.7 | 20,5 |
| TUĞLALAR, KAROLAR, KİREMİTLER | 0.2 | 0.5 | 197,4 |
| SERAMİK KAPLAMALAR | 5.5 | 9.9 | 80,3 |
| SERAMİK SAĞLIK GEREÇLERİ | 0.7 | 0.7 | -0,1 |
| DÜZ CAM, YALITIM CAMI, CAM TUĞLA | 13.3 | 17.2 | 29,2 |
| CAM YÜNÜ | 8.9 | 13.5 | 51,3 |
| DEMİR ÇELİK ÇUBUK, PROFİL, TELLER VE ÇİVİ | 51.2 | 40.8 | -20,5 |
| DEMİR ÇELİKTEN BORU VE BORU BAĞLANTI PARÇA | 81.7 | 69.7 | -14,8 |
| DEMİR ÇELİKTEN İNŞAAT AKSAMI | 13.4 | 20.7 | 53,4 |
| DEMİR ÇELİK VİDA, CİVATA SOMUN | 46.8 | 47.7 | 1,9 |
| DEMİR ÇELİKTEN RADYATÖRLER | 2.1 | 1.9 | -11,7 |
| DEMİR ÇELİK SAĞLIK GEREÇLERİ | 1.3 | 1.1 | -17,6 |
| ALÜMİNYUMDAN İNŞAAT MALZEMESİ VE AKSAMI | 10.1 | 9.0 | -10,3 |
| ALÜMİNYUMDAN SAĞLIK GEREÇLERİ | 1.7 | 2.4 | 43,1 |
| KİLİTLER VE DONANIM EŞYASI | 42.5 | 47.7 | 12,3 |
| ISITMA VE SOĞUTMA CİHAZLARI | 153.98 | 60.7 | -60,6 |
| ASANSÖRLER VE LİFTLER | 6.5 | 12.2 | 87,1 |
| MUSLUKLAR VE VANALAR | 47.0 | 48.6 | 3,3 |
| ELEKTRİK MALZEMELERİ | 83.3 | 84.5 | 1,7 |
| YALITIMLI KABLolar | 23.3 | 28.8 | 23,6 |
| AYDINLATMA CİHAZLARI | 29.7 | 38.2 | 28,6 |
| PREFABRİK YAPILAR | 1.6 | 2.9 | 80,1 |
| İNŞAAT MALZEMELERİ | 775.6 | 718.0 | -7,4 |

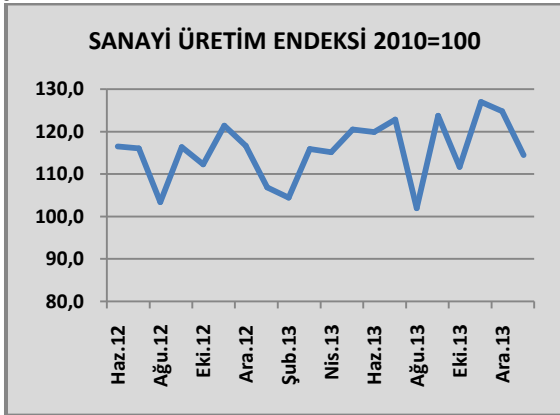
Gruplandırmalar için uluslararası sınıflandırmalar kullanılmıştır. İnşaat malzemesi toplam verileri Çalışma Ekibi tarafından hesaplanmaktadır.

TÜRKİYE EKONOMİSİ

Sanayi Üretimi Ocak Ayında Yüzde 7,1 Arttı

Sanayi üretimi 2014 yılı Ocak ayında geçen yılın aynı ayına göre yüzde 7,1 artmıştır. Sanayi üretimi yeni yıla beklentilerin üzerinde bir artış ile başlamıştır. Sanayi üretimi artışında ihracat artışı daha etkili olmuştur.

ŞEKİL.11 SANAYİ ÜRETİM ENDEKSİ 2010=100

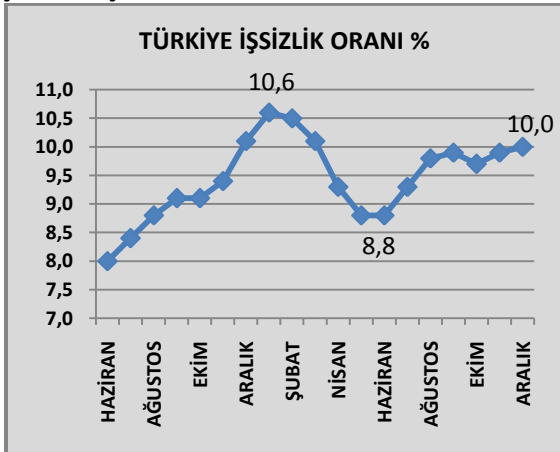


Kaynak: Türkiye İstatistik Kurumu

İşsizlik Aralık Ayında Yüzde 10,0

İşsizlik oranı 2013 yılı Haziran ayından itibaren artış eğilimine girmişti. Artış eğilimi Aralık ayında da sürmüş ve yılın son ayında işsizlik yüzde 10,0 ile tekraren çift haneli rakamlara yükselmiştir.

ŞEKİL.12 İŞSİZLİK



Kaynak: Türkiye İstatistik Kurumu

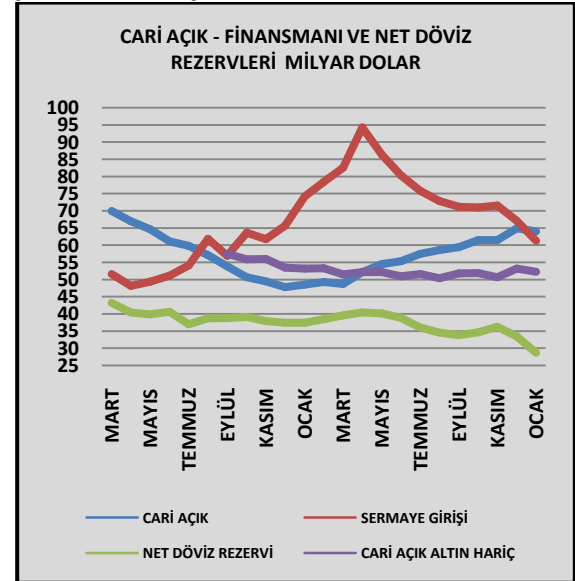
Cari Açık 2014 Ocak Ayında 64,0 Milyar Dolara Geriledi

2013 yılında cari açık yılbaşından itibaren kademeli bir artış göstermiş ve 64,9 milyar dolar olmuştur.

2014 yılında ise cari açıktaki artışlar hem de ekonomideki yavaşlama nedeniyle gerileme beklenmektedir.

Ocak ayında cari açık geçen yılın aynı ayına göre düşmüştür. Cari Ocak ayı sonunda yıllık 64,0 milyar dolara inmiştir. Cari açıktaki gerilemenin önümüzdeki aylarda da süreceği öngörülmektedir.

ŞEKİL.13 CARI AÇIK VE FİNANSMANI



Kaynak: T.C Merkez Bankası

Sermaye Çıkışı Ocak Ayında Hızlandı

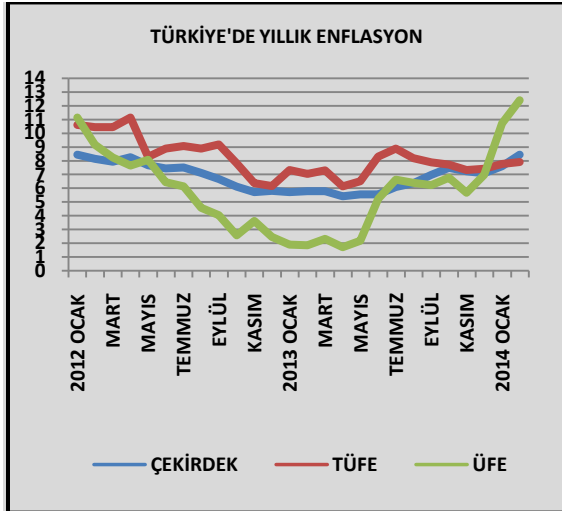
Türkiye'ye yönelik sermaye akımları Mayıs ayından itibaren tersine dönmüştü. Mayıs-Aralık döneminde net sermaye çıkışı 27,2 milyar olmuştur. 2014 yılı Ocak ayında ise sermaye çıkışları kuvvetlenmiş ve bir ayda 5,8 milyar dolar olmuştur.

TÜRKİYE EKONOMİSİ

2014 Şubat Ayı Enflasyonu Yüzde 7,89

Yeni yılın ilk iki ayında kur artışlarının birikimli etkisi ile birlikte enflasyon artış eğilimine girmiştir. Özellikle üretici fiyatlarında artış yaşanmaktadır. Ocak ayında TÜFE yüzde 7,89 olurken, ÜFE yüzde 12,40 ve çekirdek enflasyon ise yüzde 8,43 olmuştur.

ŞEKİL.14 ENFLASYON

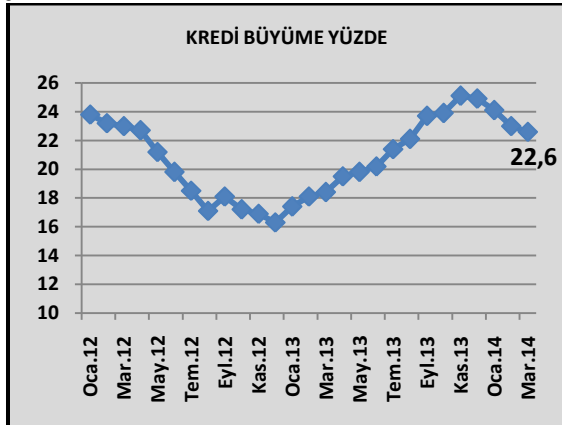


Kaynak: Türkiye İstatistik Kurumu

Kredi Büyümesi Yavaşlıyor; Yıllık Yüzde 22,6

Yıllık kredi büyümesinde başlayan durağanlaşma yeni yıl ile birlikte gerilemeye dönmüştür. Kur etkisinden arındırılmış yıllık kredi büyümesi Mart ortasında yüzde 22,6 olmuştur.

ŞEKİL.15 KREDİ BÜYÜMESİ YILLIK

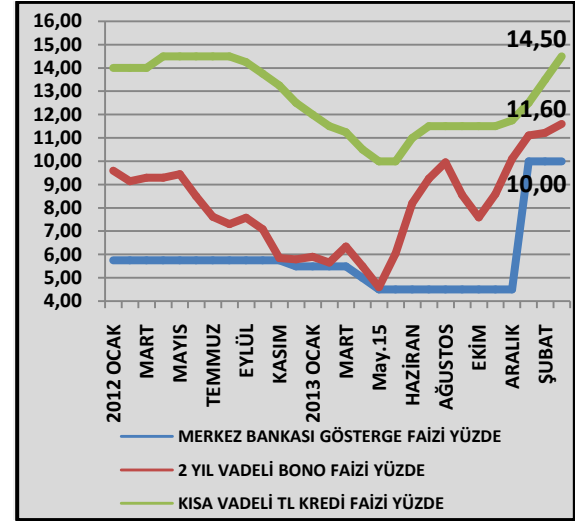


Kaynak: T.C Merkez Bankası

Türk Lirası Faizler Yukarı Yönlü

Merkez Bankası Ocak ayında faiz oranlarını önemli ölçüde arttırmıştı. Bu artışlara, siyasi belirsizliğe ve küresel gelişmelere bağlı olarak izleyen iki ay içinde diğer faiz oranları da artmaktadır. Türk Lirası kredi faiz oranları Mart ayında ortalama yüzde 14,5'e yükselmiştir.

ŞEKİL.16 TÜRK LİRASI FAİZ ORANLARI

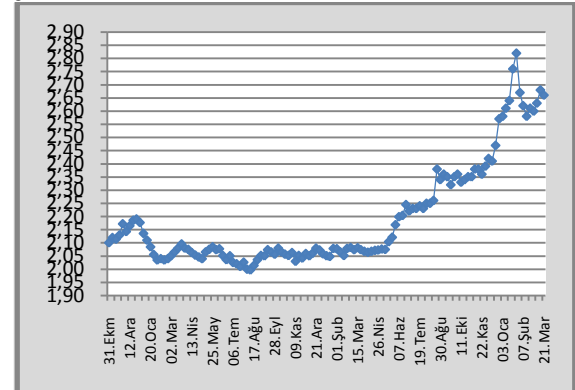


Kaynak: T.C Merkez Bankası

Türk Lirasında Dalgalanma

Merkez Bankası'nın Ocak ayındaki önemli faiz artışları sonrası Türk Lirası sepet kur 2,58 seviyesine kadar gerilemişti. Ardından tekrar küresel gelişmeler ve siyasi belirsizlik ile artışa geçen döviz kurları karşısında sepet kur 2,68 seviyesine kadar yükselmiştir.

ŞEKİL.17 TÜRK LİRASI SEPET KUR



Kaynak: T.C Merkez Bankası

DÜNYA EKONOMİSİ

Gelişmiş Ülkelerde Büyüme Beklentileri Artıyor

2014 yılında gelişmiş ülke ekonomilerinde 2012 ve 2013 yılına göre daha yüksek büyüme beklentileri bulunmaktadır. 2012 ve 2013 yıllarında yüzde 1,2 büyüyen gelişmiş ekonomilerde 2014 yılı büyüme beklentisi yüzde 2,2'dir. ABD için büyüme beklentisi yüzde 2,8 ile yüzde 3,2 arasında değişirken, son iki yılı durgunluk ve küçülme ile geçiren Avrupa Birliği'nde 2014 yılında yüzde 1,4 büyüme beklenmektedir.

Diğer gelişmiş ülkelerde de 2012 yılında yüzde 1,8 ve 2013 yılında yüzde 2,3 olan büyüme öngörüsü 2014 yılı için yüzde 3,0'dür. Gelişmiş ülkeler 2009 küresel kriz sonra sürdürülebilir büyüme konusunda ilk kez 2014 yılında iyimser bir gelişme içinde olacaktır. 2014 yılında gelişmiş ülkelerde ve özellikle Avrupa Birliğinde görülecek büyüme Türkiye'ye de ihracat kanalı ile olumlu yansıyacaktır.

Dünya Ticareti 2014 Yılına Sınırlı Bir Artış İle Başladı

Dünya ekonomisinin 2012 ve 2013 yıllarında gösterdiği zayıf performansa bağlı olarak dünya mal ticareti değer olarak sırası ile yüzde 0,2 ve yüzde 2,6 büyümüştü. 2014 yılında ise dünya mal ticaretinin değer olarak yüzde 4,5 büyümesi beklenmektedir.

Yeni yılın ilk iki ayında dünya mal ticaretinde büyümenin sınırlı ölçüde arttığı ve yüzde 3,0 seviyesine yükseldiği görülmektedir. İlk iki aylık performans artış yönünde olmakla birlikte

toparlanmanın oldukça kademeli gerçekleşeceği görülmektedir. Çin'in ilk iki aylık ihracatında yaşanan yüzde 1,0 gerileme ise uzun yıllar sonra ilk kez gerçekleşmiştir.

Avrupa Birliği'nde de ekonomik büyümeye bağlı olarak ticaret AB-28 içinde uzun süre sonra yüzde 2,0 ile ilk kez artış göstermiştir. AB-28'in dışarıdan ithalatındaki küçülme ise sürmekle birlikte, küçülme yüzde 4,0'a kadar gerilemiştir. Bu yıl muhtemelen AB-28'in Birlik dışından ithalatı artışa geçmiş olacaktır.

ABD Merkez Bankası FED Parasal Genişlemeden Çıkışı Sürdürüyor

ABD Merkez Bankası FED küresel kriz sonrası başlattığı parasal genişlemeden çıkışa Aralık ayında geçmiş, Ocak ve Mart ayı toplantılarında da sürdürmüştür. FED 3 ayda aylık tahvil alımlarını 85 milyar dolardan 55 milyar dolara indirmiştir.

Fed Mart ayı toplantısında ekonomide canlanmanın kuvvetlendiğini ve 2014 yılında yüzde 2,8-3,2 arasında bir büyümeye ulaşılacağını açıklanmıştır. FED istihdam piyasasında da beklentilerin üzerinde bir iyileşme görmektedir.

Bunlara bağlı olarak parasal genişlemeden çıkışın sonbaharda son erdirilmesi olasılığı artmaktadır. FED aynı zamanda şu anda yüzde 0,25 olan faiz oranlarının 2015 yılında yüzde 1,0'e çıkabileceğini de açıklamıştır. Böylece faiz artırımına ilişkin olarak da ilk kez bir takvim açıklanmıştır.

Gelişen Ülkeler Yeni Küresel Koşullara Uyum Sağlamaya Çalışıyor

Dünya ekonomisinde ABD Merkez Bankası FED'in parasal genişlemeden çıkışı ile başlattığı yeni küresel koşullar küresel likiditeyi azaltmakta, faiz oranlarını arttırmakta, sermaye hareketlerinin gelişen ülkelere yönelmesine yol açmaktadır.

Gelişen ülkeler bu yeni küresel koşullara uyum sağlamaya çalışırken yüksek cari açığı ve dış kaynak bağımlılığı olan gelişen ülkeler daha çok etkilenmektedir.

Gelişen ülkelerde yeni küresel koşullara uyum sağlarken ortaya çıkan önemli bir eğilim büyümelerdeki yavaşlamadır. 2014 yılında gelişen ülkelerde büyüme potansiyelin oldukça altında kalacaktır.

Gelişen ülkelerde yaşanan bir diğer önemli gelişme ise cari açığı ve dış kaynak bağımlılığı yüksek ülkelerde para birimlerinde görülen değer kaybı ve denge arayışıdır.

Bu ülkelerin para birimleri yıl boyunca değer kaybı baskısı ile karşı karşıya kalmaya devam edecektir.

Gelişen ülkeler ile ilgili olarak Ukrayna-Rusya arasında yaşanan Kırım krizi ile ortaya çıkan jeopolitik riskler de 2014 yılında daha belirleyici olacaktır.

Çin'in liberal sisteme kademeli olarak geçişi ile başlayan sancılar ise kısa-orta vadede yakından izlenecek bir unsur olacaktır.

Çin'deki yavaşlama özellikle metal fiyatlarını aşağı çekmeye devam edecektir.

Euro-Dolar Paritesi 1,34-1,38 Aralığında

Euro-Dolar paritesi ABD Merkez Bankası FED'in parasal genişlemeden çıkışı sürdürmesine rağmen 1,34-1,38 bandında dalgalanmaktadır.

FED'in parasal genişlemeden çıkışı ile birlikte Dolar diğer para birimleri karşısında değer kazanmakla birlikte Euro karşısında aynı eğilim olmamıştır.

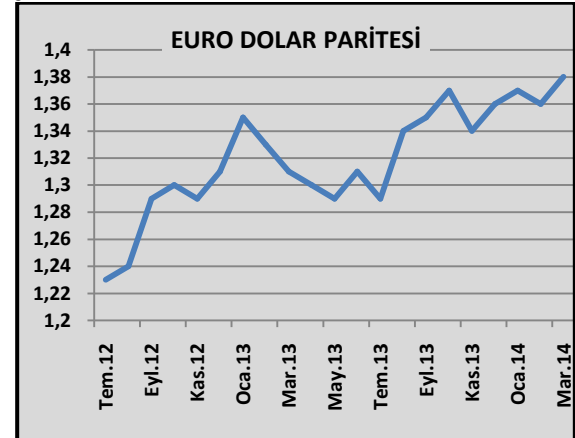
Avrupa Birliği ekonomilerinde büyüme ve 2014 yılında tüm Avrupa Birliği ülkelerinde büyüme beklentisi Euro'yu desteklemektedir. Buna bağlı olarak Mart ayı içinde Euro-Dolar paritesi kısa bir süre için 1,39 seviyesini de aşmıştır.

Ancak FED'in parasal genişlemeden çıkışı Mart ayında da sürdürmesi ve faiz artışlarına 2015 yılında başlanması olasılığının kuvvetlenmesi ile Euro-Dolar paritesi tekrar 1,38'in altına gerilemiştir.

Bu gelişmelere çerçevesinde Euro ile Dolar diğer para birimleri karşısında değer kazanma eğilimi içinde bulunmaktadır.

Euro-Dolar paritesi ise yılın ikinci çeyreğinde de 1,34-1,38 aralığında dalgalanmaya devam edecektir.

ŞEKİL.18 EURO DOLAR PARİTESİ



Kaynak: Reuters Günlük Verileri

DÜNYA İNŞAAT SEKTÖRÜ

ABD'de İnşaat Sektöründe Toparlanma Yeni Yılda da Sürüyor

ABD'de konut inşaat harcamalarında toparlanma ve kademeli artış yeni yılda da kötü hava koşullarına rağmen sürmekte olup, yıllık inşaat harcamaları Ocak ayı sonunda 645,9 milyar dolara yükselmiştir.

TABLO.10 ABD İNŞAAT HARCAMALARI
YILLIK MİLYAR DOLAR

| DÖNEM | KONUT İNŞAATI | KONUT DIŞI BİNA İNŞAATI | TOPLAM İNŞAAT |
|-----------|---------------|-------------------------|---------------|
| 2011 Q1 | 235.8 | 242.8 | 478.6 |
| 2012 Q1 | 256.2 | 270.8 | 527.0 |
| 2012 Q2 | 277.7 | 274.9 | 552.6 |
| 2012 Q3 | 296.9 | 271.2 | 568.1 |
| 2012 Q4 | 303.3 | 274.9 | 578.2 |
| 2013 Q1 | 325,1 | 267,8 | 592,9 |
| 2013 Q2 | 338,2 | 262,8 | 601,0 |
| 2013 Q3 | 346,1 | 276,2 | 622,3 |
| 2013 Q4 | 361,2 | 283,0 | 644,2 |
| 2014 OCAK | 364,5 | 281,4 | 645,9 |

Kaynak: US Bureau Of Census

ABD'de Mevcut Ev Satışları ve Konut Fiyatları Kış Koşulları İle Durağan

ABD'de mevcut ev satışları ve konut fiyatlarındaki artışlar kötü hava şartlarına bağlı olarak durağanlaşmıştır. Yeni ev satışlarında ise artış sürmektedir.

TABLO.11 ABD KONUT SEKTÖRÜ

| DÖNEM | YENİ EV SATIŞLARI AYLIK BİN | MEVCUT EV SATIŞLARI YILLIK BİN | KONUT FİYAT ENDEKSİ CS 20 |
|-----------|-----------------------------|--------------------------------|---------------------------|
| 2012 Q1 | 349 | 4.460 | 134,1 |
| 2012 Q2 | 360 | 4.410 | 142,3 |
| 2012 Q3 | 384 | 4.780 | 146,2 |
| 2012 Q4 | 396 | 4.900 | 146,0 |
| 2013 Q1 | 443 | 4.940 | 148,6 |
| 2013 Q2 | 455 | 5.060 | 159,5 |
| 2013 Q3 | 403 | 5.260 | 165,7 |
| 2013 Q4 | 427 | 4.870 | 165,7 |
| 2014 OCAK | 468 | 4.620 | - |

Kaynak: US National Association of Realtors, US Bureau of Census, S&P Case Shiller Index

Euro Alanında İnşaat Sektöründe Üç Yıl Sonra İlk Büyüme 2014 Ocak Ayında Gerçekleşti

Avrupa Birliği ve Euro bölgesinde inşaat sektöründe küçülme üç yıl sürmüş ve 2013 yılında küçülme giderek yavaşlamıştı. 2013 yılı dördüncü çeyreğinde küçülme yüzde 1,3'e kadar gerilemişti. 2014 yılı Ocak ayında ise inşaat sektörü 3 yıl aradan sonra yüzde 8,8 büyüme göstermiştir. Bu beklenti inşaat malzemeleri pazarını da büyüme yönünde destekleyecektir.

TABLO.12 EURO ALANI İNŞAAT SEKTÖRÜ
BÜYÜME DEĞİŞİM YÜZDE

| DÖNEM | TOPLAM İNŞAAT SEKTÖRÜ | KONUT İNŞAATI | KONUT DIŞI BİNA İNŞAATI |
|-----------|-----------------------|---------------|-------------------------|
| 2011 Q1 | -2.5 | -2.3 | -3.9 |
| 2011 Q2 | -4.9 | -5.6 | -1.4 |
| 2011 Q3 | 1.9 | 1.8 | 0.9 |
| 2011 Q4 | 2.1 | 2.5 | -0.3 |
| 2012 Q1 | -5.9 | -5.3 | -9.0 |
| 2012 Q2 | -6.1 | -5.7 | -7.7 |
| 2012 Q3 | -4.7 | -4.0 | -6.5 |
| 2012 Q4 | -4.3 | -4.1 | -5.1 |
| 2013 Q1 | -5,9 | -5,5 | -7,4 |
| 2013 Q2 | -3,7 | -3,8 | -4,0 |
| 2013 Q3 | -1,1 | -0,9 | -1,9 |
| 2013 Q4 | -1,3 | -1,2 | -2,2 |
| 2014 OCAK | 8,8 | 9,1 | 7,6 |

Kaynak: Eurostat

İnşaat Malzemesi Fiyatları Geriliyor

Mart ayında inşaat demiri, bakır ve kereste fiyatları gerilemiştir.

TABLO.13 İNŞAAT MALZEMESİ FİYATLARI

| DÖNEM | İNŞAAT DEMİRİ TON/DOLAR | BAKIR 100 LIBRE/DOLAR | DÜZ KERESTE 2,36 M3 * /DOLAR |
|-----------|-------------------------|-----------------------|------------------------------|
| 2012 OCAK | 731 | 378,73 | 280 |
| MART | 734 | 382,40 | 298 |
| HAZİRAN | 682 | 349,88 | 330 |
| EYLÜL | 661 | 373,58 | 332 |
| ARALIK | 656 | 364,93 | 370 |
| 2013 OCAK | 664 | 373,53 | 393 |
| MART | 630 | 336,83 | 423 |
| HAZİRAN | 623 | 325,53 | 340 |
| EYLÜL | 640 | 334,20 | 364 |
| ARALIK | 643 | 331,40 | 379 |
| 2014 OCAK | 634 | 328,80 | 400 |
| MART | 630 | 292,40 | 387 |

Kaynak: Platts-Mc Graw Hill Financial, National Association of Home Builders, COMEX,

ÖZEL BÖLÜM

YILIN GERİ KALANINDA TÜRKİYE İÇİN 3 RİSK ETKİLİ OLMAYA DEVAM EDECEK

Türkiye 2014 yılında üç risk ile karşı karşıya bulunmaktadır. Bunlardan ilki küresel ekonomik koşullarda yaşanan değişimler ile ortaya çıkan ekonomik risklerdir. İkincisi siyasette yaşanan belirsizliklerdir. Üçüncüsü ise Suriye ile Ukrayna-Kırım-Rusya sorununun oluşturduğu jeopolitik risklerdir.

Küresel Yeni Koşullara Uyum Ve Türkiye

Küresel kriz sonrası gelişmiş ülkelerin uyguladığı genişletici para politikaları tüm gelişen ülkelerde olduğu gibi Türkiye’de de büyüme ve refah etkisi yaratmıştı. Yeni dönemde ise bu genişletici para politikası ABD tarafında sona ermektedir ve yeni küresel koşullar oluşmaktadır. Yeni küresel koşullar gelişen ülkeleri bu kez olumsuz etkilerken, Türkiye de özellikle dış kaynak bağımlılığı nedeniyle risk altındadır.

Türkiye bu risk karşısında özellikle cari açığı azaltarak dış kaynak ihtiyacını da aşağı çekmeyi hedeflemektedir. Cari açığın azaltılması için iç talep ve büyüme yavaşlayacaktır. Türkiye’nin ayrıca özel sektör olarak yüksek dış kredi bağımlılığı bulunmaktadır. Türkiye için 2014 yılında dış kaynaklara erişim ve dış finansman en öncelikli konu olacaktır.

Bu alandaki koşulların ağırlaşması nedeniyle Türkiye’nin kredi notlarında görünümün Nisan ayında negatife çevrilme olasılığı artmaktadır. Türkiye yeni küresel koşullara uyum riskini iç talebi yavaşlatarak aşmaya çalışacaktır.

Siyasi Riskler Yerel Seçimler Sonrası da Sürecek

2014 yılındaki yerel seçimler, Cumhurbaşkanlığı seçimi ve 2015 yılındaki genel seçimler nedeniyle 2014 yılında siyasi risklerin artacağı öngörülmektedir. Ancak Aralık ayından itibaren yaşanan siyasi gelişmeler siyasi riskleri daha da artırmış bulunmaktadır. Yerel seçim sonuçları ne olursa olsun siyasette belirsizlikler ve riskler sürecektir. Yerel seçim sonuçlarına göre genel seçimlerin erkene alınması olasılığı bulunmaktadır. Yerel seçimler sonrası Cumhurbaşkanlığı seçimine ilişkin tartışmalar da hemen başlayacaktır. Bu nedenle 2014 yılında siyasetin ve siyasi risklerin ekonomi üzerindeki etkisi daha çok hissedilecektir. Mevcut koşullar içinde etki şimdilik ekonomide yavaşlama şeklinde ortaya çıkacaktır.

Suriye Ve Ukrayna-Kırım-Rusya Riskleri

2013 yılında öne çıkan Suriye riski 2014 yılına uluslararası görüşmelerin başlaması ve diplomatik çözümler arayışları nedeniyle azalarak girmişti. Ancak Suriye ile yerel seçimler öncesi gerginliği arttırmaya yönelik yaklaşımlar Suriye riskini yeniden arttırmıştır. Buna ilave olarak Ukrayna’da yönetim değişikliği ve sonrasında Kırım’ın Rusya’ya bağlanması Batı ile Rusya arasındaki ilişkileri soğuk savaş sonrası en kritik konumuna getirmiştir. Rusya’ya uygulanması öngörülen ve genişlemesi beklenen siyasi, askeri ve ekonomik-ticari ambargolar ile hem Rusya ekonomisi yavaşlayacak hem de Türk-Rusya ticari ilişkileri olumsuz etkilenebilecektir.