



TÜRKİYE İMSAD
Türkiye İnşaat Malzemesi
Sanayicileri Derneği

AYLIK SEKTÖR RAPORU NİSAN 2015

YÖNETİCİ ÖZETİ
EXECUTIVE SUMMARY
TÜRKİYE İNŞAAT VE YAPI SEKTÖRÜ
TÜRKİYE İNŞAAT MALZEMELERİ SANAYİ
TÜRKİYE EKONOMİSİ
DÜNYA EKONOMİSİ
DÜNYA İNŞAAT SEKTÖRÜ
ÖZEL BÖLÜM

Katkılarıyla



TÜRKİYE İNŞAAT VE YAPI SEKTÖRÜ

İnşaat Sektörü 2014 Yılında Yüzde 2,2 Büyüdü

İnşaat sektörü 2014 yılında yüzde 2,2 büyüme göstermiştir. İnşaat sektörünün 2013 yılına ilişkin yüzde 7,0 büyüme verisi ise yüzde 7,4'e revize edilmiştir. 2014 yılında inşaat sektöründe büyüme 2013 yılına göre önemli ölçüde yavaşlamıştır. İnşaat sektöründe büyüme hızı çeyrek dönemler itibariyle gerilemiştir. Büyüme ilk çeyrekte yüzde 5,8, ikinci çeyrekte yüzde 3,4 ve üçüncü çeyrekte yüzde 2,0 olduktan sonra yılın son çeyreğinde yüzde 2,0 küçülmüştür. 2014 yılında gayrimenkul ve iş faaliyetleri sektörü ise yüzde 2,6 oranında büyüme göstermiştir. İnşaat ve gayrimenkul sektörlerindeki büyüme 2014 yılında genel ekonomik büyümenin altında kalmıştır.

TABLO.1 İNŞAAT SEKTÖRÜ BÜYÜME YÜZDE

DÖNEM	İNŞAAT	GAYRİMENKUL	GSYİH
2012	0,6	1,9	2,1
2013 Q1	6,2	1,3	3,1
2013 Q2	7,8	1,3	4,7
2013 Q3	9,0	1,7	4,3
2013 Q4	6,3	2,3	4,6
2013	7,4	1,7	4,2
2014 Q1	5,8	2,1	4,8
2014 Q2	3,4	2,1	2,3
2014 Q3	2,0	2,4	1,9
2014 Q4	-2,0	3,8	2,6
2014	2,2	2,6	2,9

Kaynak: Türkiye İstatistik Kurumu

Özel Sektör İnşaat Harcamaları 2014 Yılında Yüzde 9,4 Büyüdü

İnşaat sektöründe 2013 yılında yaşanan yüzde 7,4 büyümenin tamamı kamu inşaat harcamalarındaki büyümeden kaynaklanmış, özel sektör inşaat harcamaları ise 2013 yılında yüzde 0,7 daralmıştı.

Özel sektör inşaat harcamaları iki yıl üst üste yaşanan küçülme ardından 2014 yılında yüzde 9,4 oranında büyümüştür. Kamu inşaat harcamaları ise 2013 yılındaki yüzde 30,2 büyüme ardından 2014 yılında yüzde 10,8 küçülmüştür.

TABLO.2 KAMU VE ÖZEL SEKTÖR İNŞAAT HARCAMALARINDA BÜYÜME YÜZDE

DÖNEM	KAMU SEKTÖRÜ İNŞAAT	ÖZEL SEKTÖR İNŞAAT	GENEL İNŞAAT
2012 Q1	-2,8	3,7	2,5
2012 Q2	3,7	-2,2	-0,7
2012 Q3	0,4	-0,9	-0,8
2012 Q4	9,0	-0,9	1,5
2012	2,8	-0,1	0,6
2013 Q1	47,9	-4,8	6,2
2013 Q2	25,8	0,9	7,8
2013 Q3	22,3	3,7	9,0
2013 Q4	30,6	-2,3	6,3
2013	30,2	-0,7	7,4
2014 Q1	-5,4	11,2	5,8
2014 Q2	-11,6	12,0	3,4
2014 Q3	-11,7	10,0	2,0
2014 Q4	-13,4	4,6	-2,0
2014	-10,8	9,4	2,2

Kaynak: Türkiye İstatistik Kurumu

İnşaat Sektöründe İstihdam Ocak Ayında 1,7 Milyon

İnşaat sektöründe istihdam Ocak ayında 1,7 milyon kişi olmuştur. 2015 Ocak ayında inşaat sektöründeki istihdamın toplam istihdam içindeki payı da yüzde 6,7 olarak gerçekleşmiştir.

TABLO.3 İNŞAAT SEKTÖRÜNDE İSTİHDAM

DÖNEM	TOPAM İSTİHDAM (000 Kişi)	İNŞAAT SEKTÖRÜ İSTİHDAM (000 Kişi)	İNŞAAT SEKTÖRÜ PAY %
2013 ARALIK	24.320	1.784	7,3
2014 OCAK	24.456	1.699	6,9
2014 MART	25.583	1.812	7,1
2014 HAZİRAN	26.586	1.958	7,4
2014 EYLÜL	26.169	1.975	7,5
2014 ARALIK	25.642	1.829	7,1
2015 OCAK	25.454	1.697	6,7

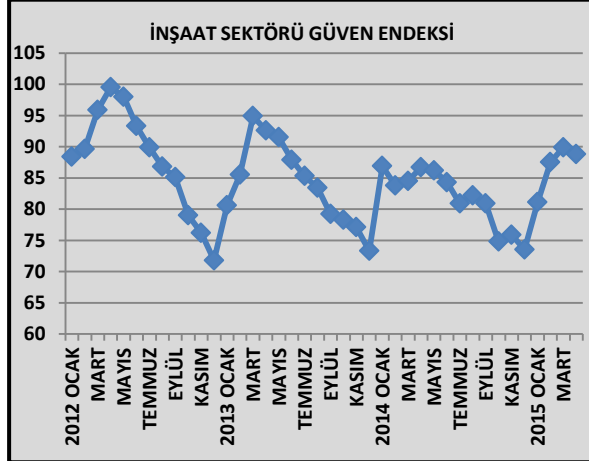
Kaynak: Türkiye İstatistik Kurumu

TÜRKİYE İNŞAAT VE YAPI SEKTÖRÜ

İnşaat Sektöründe Güven Endeksi Nisan Ayında 1,1 Puan Geriledi

İnşaat sektörü güven endeksi yılın ilk üç ayındaki artışın ardından Nisan ayında durağanlaşmış ve 1,1 puan gerilemiştir. İnşaat sektörü güven endeksi geçen yılı 73,5 puan ile yılın en düşük seviyesinden kapatmıştı. Yeni yılın ilk üç ayında inşaat sektörü güven endeksi geçen yılsonuna göre 16,4 puan artarak 89,9 puana yükselmişti. Nisan ayında ise güven endeksi 88,8 puan olmuştur. Güven endeksi geçen yılın Nisan ayının güven seviyesinin 2,1 puan üzerinde bulunmaktadır.

ŞEKİL.1 İNŞAAT SEKTÖRÜ GÜVEN ENDEKSİ 2010=100

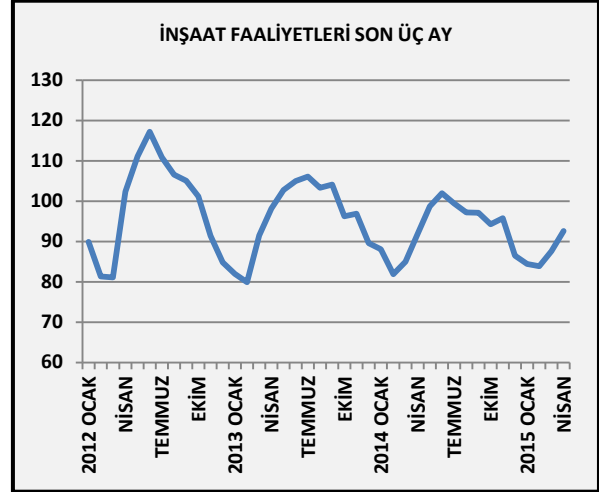


Kaynak: Türkiye İstatistik Kurumu

Mevcut İnşaat İşleri Seviyesi Nisan Ayında 5,0 Puan Arttı

Mevcut inşaat işleri seviyesi mevsimsellik etkisi ve zorlu kış koşullarının geride kalmaya başlaması ile Nisan ayında yükselmiştir. Böylece mevcut inşaat işleri seviyesi iki aydır üst üste yükselmektedir. Nisan ayındaki 5,0 puan artış ile mevcut işlerin seviyesi 92,6 puana yükselmiştir. Mevcut işler seviyesi geçen yılın aynı ayına göre 0,7 puan yukarıdadır.

ŞEKİL.2 SON ÜÇ AY İNŞAAT FAALİYETLERİ 2010=100

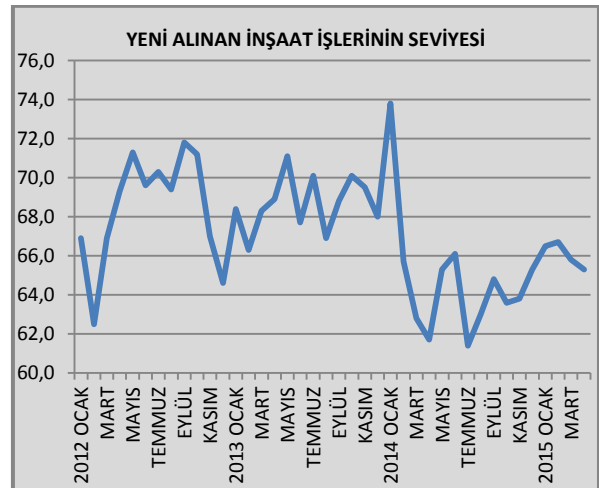


Kaynak: Türkiye İstatistik Kurumu

Yeni Alınan İnşaat İşleri Nisan Ayında 0,5 Puan Düştü Ve Zayıf Seyrini Sürdürüyor

2014 Temmuz ayından bu yana alınan inşaat işlerinde yaşanan sınırlı ve kademeli toparlanma Mart ayında durduktan sonra Nisan ayında sınırlı ölçüde gerilemiştir. Alınan yeni inşaat işleri yeni yılın ilk iki ayında 1,4 puan arttıktan sonra Mart ve Nisan aylarında da 1,4 puan gerilemiştir. Böylece yılbaşı seviyesine geri dönmüştür. Alınan yeni inşaat işleri seviyesi Nisan ayında geçen yılın aynı ayına göre 3,6 puan yukarıda gerçekleşmiştir.

ŞEKİL.3 YENİ ALINAN İNŞAAT İŞLERİNİN SEVİYESİ 2010=100



Kaynak: Türkiye İstatistik Kurumu

TÜRKİYE İNŞAAT VE YAPI SEKTÖRÜ

Konut Satışları Mart Ayında Yüzde 32,4 Arttı

Mart ayında konut satışları hızlanmış ve yüzde 32,4 artarak 116.030 olarak gerçekleşmiştir. Yeni yılda konut satışları hızlanarak artmaktadır.

Ocak ayında konut satışları yüzde 1,7 gerileyerek 86.167 olarak gerçekleşmişti. Şubat ayında ise konut satışları yüzde 15 artmış ve 95.021 adet olmuştur.

Böylece yılın ilk üç ayında konut satışları geçen yılın aynı dönemine göre yüzde 15,3 artarak 297.218 adede ulaşmıştır.

Mart ayı satışları geçen yılki Aralık ayı satışları sonrası en çok konut satılan ay olmuştur. Konut satışları beklentilerin üzerinde gerçekleşmeye devam etmektedir.

TABLO.4 AYLIK KONUT SATIŞLARI

DÖNEM	2014	2015	2015-2014 DEĞİŞİM %
OCAK	87.639	86.167	-1,7
ŞUBAT	82.597	95.021	+15,0
MART	87.617	116,030	+ 32,4
NİSAN	83.610		
MAYIS	90.377		
HAZİRAN	92.936		
TEMMUZ	85.101		
AĞUSTOS	105.624		
EYLÜL	115.786		
EKİM	95.645		
KASIM	103.783		
ARALIK	134.666		

Kaynak: Türkiye İstatistik Kurumu

İlk ve İkinci El Konut Satışları Birlikte Artıyor

Konut satışları içinde birinci el ve ikinci el konut satışları dağılımı önemlidir. Birinci el satışları yeni konut başlangıçları için önemli bir göstergedir. 2015 yılının ilk üç ayında hem birinci el hem de ikinci el konut satışlarında artış görülmektedir.

Yılın ilk üç ayında birinci el konut satışları yüzde 8,3 artarak 130.120 adet olarak gerçekleşmiştir. İkinci el konut satışları ise aynı dönemde yüzde 21,4 artarak 167.098 adet olmuştur. Konut satışlarında birinci ve ikinci elde artış yaşanması konut talebinin sürdüğünü göstermektedir.

TABLO.5 AYLIK KONUT SATIŞLARININ DAĞILIMI

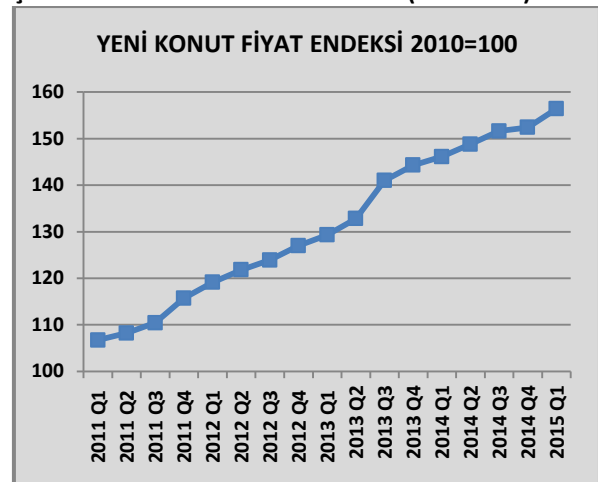
DÖNEM	TOPLAM	BİRİNCİ EL	İKİNCİ EL
2014 OCAK-MART	257.853	120.212	137.641
2015 OCAK-MART	297.218	130.120	167.098
% DEĞİŞİM	+ 15,3	+ 8,3	+ 21,4

Kaynak: Türkiye İstatistik Kurumu

Yeni Konut Fiyatları 2015 Yılı Mart Ayında Yıllık Olarak Yüzde 7,1 Arttı

Yeni yılın ilk üç ayında yeni konut fiyat artışları yüzde 2,6 olmuştur. Böylece yıllık fiyat artış yüzde 7,1 olarak gerçekleşmiştir. Yeni konutların yıllık fiyat artışları enflasyonun altında kalmaya devam etmektedir. Son bir yılda yeni konut fiyatlarında en yüksek artış yüzde 7,8 ile 3+1 tipi konutlarda olmayı sürdürmektedir.

ŞEKİL.4 YENİ KONUT FİYAT ENDEKSİ(2010=100)



Kaynak: REIDIN Yeni Konut Fiyat Endeksi

TÜRKİYE İNŞAAT VE YAPI SEKTÖRÜ

Konut İnşaat Maliyetlerinde Yıllık Artış Yavaşladı Yüzde 5,9

2014 yılında konut inşaat maliyetlerinde yıllık artış yüzde 9,5 olmuştu. 2015 yılının ilk çeyrek dönemi sonunda yıllık artış yüzde 5,9'a inmiştir. 2015 yılı ilk çeyrek döneminde maliyet artışı geçen yılın ilk çeyrek artışının altında kalmıştır.

İnşaat maliyetleri içinde işçilik maliyetlerinde daha hızlı artış yaşanmaktadır. 2015 yılı ilk çeyrek sonunda yıllık işçilik maliyet artışı yüzde 9,3 olmuştur.

Buna karşın malzeme maliyetleri artışı daha sınırlı kalmaya devam etmektedir. 2015 yılı ilk çeyreği sonunda yıllık inşaat malzemesi maliyetleri artışı sadece yüzde 5,0 olmuş ve yıllık enflasyonun da altında kalmıştır.

Yıllık konut inşaat maliyetlerindeki artış yeni konut yıllık fiyat artışının altındadır ve ilave bir fiyat artışı baskısı yaratmamaktadır.

TABLO. 6 KONUT İNŞAAT MALİYETLERİ 2005=100

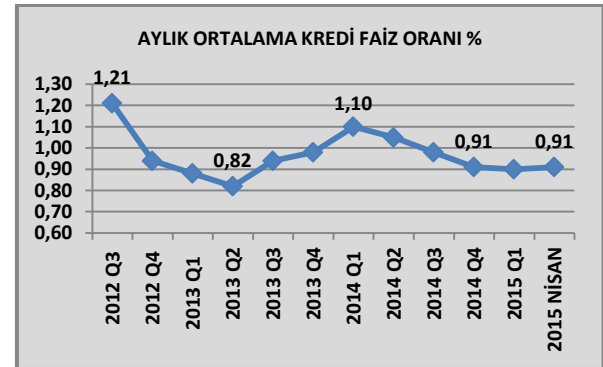
DÖNEM	GENEL	İŞÇİLİK	MALZEME
2011 Q3	166.88	179.72	163.50
2011 Q4	168.48	180.55	165.30
2012 Q1	170.66	183.93	167.16
2012 Q2	171.73	188.76	167.24
2012 Q3	171.83	190.03	167.16
2012 Q4	172.6	191.0	167.7
2013 Q1	175,8	196,2	170,4
2013 Q2	178,6	200,1	172,9
2013 Q3	182,7	202,4	177,5
2013 Q4	184,8	204,9	179,5
2014 Q1	195,4	213,3	190,7
2014 Q2	198,8	219,7	193,3
2014 Q3	202,0	223,4	196,4
2014 Q4	202,3	225,7	196,1
2015 Q1	207,0	233,1	200,2

Kaynak: Türkiye İstatistik Kurumu

Nisan Ayında Konut Kredileri Aylık Ortalama Faizleri Yüzde 0,91 Seviyesinde

Yeni yılın ilk üç ayında aylık ortalama yüzde 0,90 seviyesinde gerçekleşen konut kredi faiz oranları durağan seyrini korumaktadır. Nisan ayında konut kredisi ortalama aylık faiz oranı 0,91 seviyesinde gerçekleşmektedir. Ticari kredilerdeki faiz artışları konut kredileri faizlerine henüz yansımamıştır.

ŞEKİL.5 KONUT KREDİSİ AYLIK ORTALAMA FAİZ ORANLARI YÜZDE

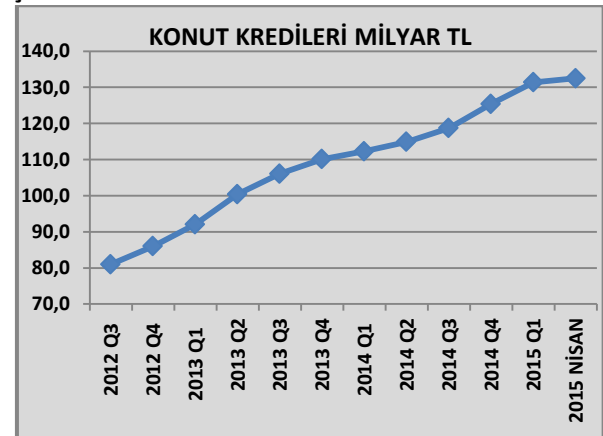


Kaynak: TCMB

Konut Kredilerinde Yıllık Büyüme Yüzde 17,8 İle Bir Miktar Hızlandı

Konut kredileri büyüklüğü Nisan ayında 132,5 milyar TL'ye ulaşmıştır. Böylece konut kredilerindeki yıllık büyüme bir miktar hızlanarak yüzde 17,8'e yükselmiştir.

ŞEKİL.6 KONUT KREDİLERİ STOKU



Kaynak: Bankacılık Düzenleme ve Denetleme Kurumu

TÜRKİYE İNŞAAT MALZEMELERİ SANAYİ

İnşaat Malzemesi Sanayi Üretimi İlk İki Ayda Yüzde 9,7 Geriledi

2015 yılının ilk iki ayında inşaat malzemeleri sanayi üretiminde önemli bir gerileme eğilimi oluşmaya başlamıştır.

2015 yılı Şubat ayında inşaat malzemesi sanayi üretimi yüzde 7,8 küçülmüştür. Ocak ayında da inşaat malzemesi sanayi üretimi yüzde 12,1 gerilemişti. Böylece yılın ilk ayında sanayi üretimi yüzde 9,7 küçülmüştür. İnşaat malzemesi üretiminde önemli bir yavaşlama ortaya çıkmıştır.

Ekonomide ve inşaat sektöründe durgunluk ve ihracat pazarlarında yaşanan sıkıntılar ile birlikte inşaat malzemesi sanayi üretimi küçülmektedir.

Yılın ilk iki ayında üretimi izlenen 26 alt sektörden 19'unda üretim gerilemiştir. 12 alt sektörde gerileme yüzde 10'un üzerinde gerçekleşmiştir.

Yılın ilk iki ayında üretimde ağırlıklı payı olan çimento, hazır beton ile taş ve mermerlerde yüzde 20'nin üzerinde, düz cam, plastik inşaat malzemeleri, kablolar ile metal kapı ve pencerelerde yüzde 20'ye yakın üretim gerilemesi yaşanmıştır.

Diğer çok sayıda önemi alt sektörde ise üretimde yüzde 10'a yakın kayıplar yaşanmıştır.

2015 yılının ilk aylarında inşaat malzemelerine talep oldukça zayıf gerçekleşmektedir. Mevsimsellik ile birlikte Nisan ayından itibaren üretim kayıplarının azalması beklenmektedir.

TABLE.7 ALT SEKTÖRLERDE SANAYİ ÜRETİMİ

SEKTÖRLER	2015 ŞUBAT	2015 OCAK-ŞUBAT
Birleştirilmiş Parke Yer Döşemeleri	4,4	17,7
Diğer Camların İmalatı ve İşlenmesi	11,9	10,1
Seramik Sıhhi Ürünleri	6,0	4,4
Soğutma ve Havalandırma Donanımları	5,2	3,3
Seramik Karo ve Kaldırım Taşları	1,4	1,4
Metal Yapı ve Yapı Parçaları	-5,6	0,1
Kilit ve Menteşe	-5,8	0,1
Boya, vernik ve benzeri kaplayıcı madde	-2,3	-1,0
Çelikten Tüpler, Borular, İçi Boş Profiller	0,4	-3,2
İnşaat Amaçlı Beton Ürünleri	1,0	-4,0
Ana Demir ve Çelik Ürünleri	0,0	-4,1
Elektrikli Aydınlatma Ekipleri	-0,7	-4,5
İnşaat Amaçlı Alçı Ürünlerin İmalatı	-3,2	-7,4
Merkezi Isıtma Radyatörleri	-7,8	-9,1
Kablolar	-7,8	-12,0
Diğer musluk ve valf/vana	-7,0	-13,1
Plastik İnşaat Malzemesi	-2,6	-13,2
Metalden Kapı ve Pencere	-13,2	-14,3
Doğramacılığı ve Marangozluk Ürünleri	-24,4	-15,2
Düz Cam	-15,9	-18,0
Kilden Tuğla, Karo ve İnşaat Malzemeleri	-22,3	-19,4
Kireç ve Alçı	-26,0	-23,2
Taş ve Mermerler	-29,0	-26,9
Çimento	-27,8	-30,9
Hazır Beton	-34,8	-33,5
Duvar Kağıdı	-48,5	-40,1
İnşaat Malzemeleri Sanayi Ağırlıklı Ortalama Büyüme	-7,8	-9,7

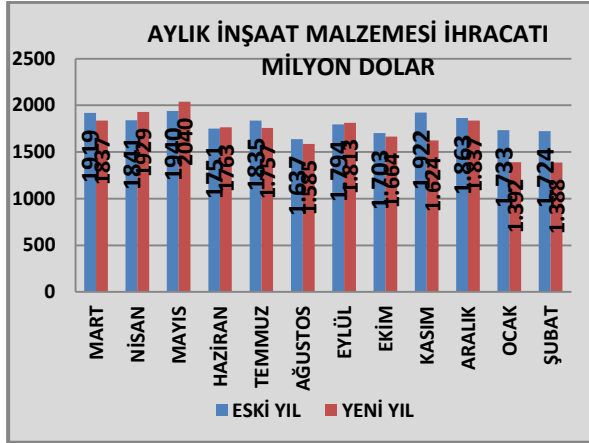
Kaynak: Türkiye İstatistik Kurumu

TÜRKİYE İNŞAAT MALZEMELERİ SANAYİ

Şubat Ayında İhracat Yüzde 19,5 Geriledi

İnşaat malzemesi ihracatında gerileme Şubat ayında da sürmüştür. Ocak ayında yüzde 19,6 düşen ihracat Şubat ayında da yüzde 19,5 gerileyerek 1,39 milyar dolara inmiştir. Paritelerdeki gerilemeler ve pazarlardaki bozulmalar ihracatı olumsuz etkilemektedir. İki ayda gerileme yüzde 20'ye yakın gerçekleşmiştir.

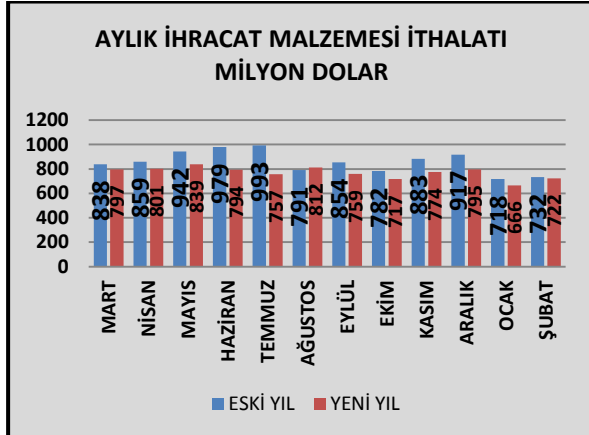
ŞEKİL.7 İNŞAAT MALZEMELERİ İHRACATI AYLIK



İthalat Ocak Ayında Yüzde 1,4 Geriledi

İnşaat malzemeleri ithalatındaki gerileme sürmekle birlikte Şubat ayında yavaşlamıştır. 2015 yılı Ocak ayında yüzde 7,2 olan aylık gerileme Şubat ayında yüzde 1,4'e inmiş 722 milyon dolar ithalat gerçekleşmiştir.

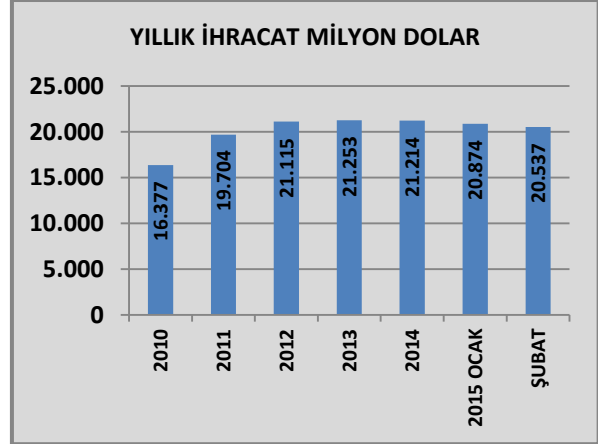
ŞEKİL.8 İNŞAAT MALZEMELERİ İTHALATI AYLIK



Yıllık İhracat 20,87 Milyar Dolar

2014 yılında inşaat malzemeleri ihracatı yüzde 0,2 gerilemiş ve 21,21 milyar dolar olmuştu. 2015 yılında yıllık ihracat yine gerilemektedir. Ocak ayında 20,85 milyar dolara inen yıllık ihracat Şubat ayı itibariyle 20,54 milyar dolara gerilemiştir. Yıllık ihracat büyüklüğünde gerilemenin sürmesi beklenmektedir.

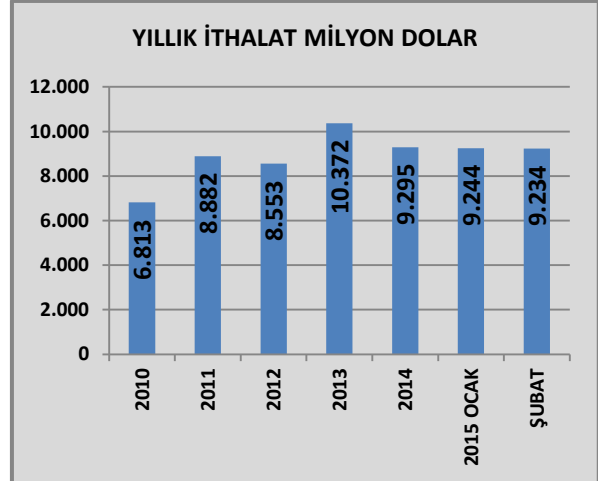
ŞEKİL.9 İNŞAAT MALZEMELERİ İHRACATI YILLIK



Yıllık İthalat 9,23 Milyar Dolara Düştü

İnşaat malzemeleri ithalatında kademeli gerileme yavaşlamakla birlikte sürmektedir. 2015 Şubat ayı itibariyle yıllık ithalat 9,23 milyar dolara inmiştir. Yıllık gerilemenin bir miktar daha sürmesi beklenmektedir.

ŞEKİL.10 İNŞAAT MALZEMELERİ İTHALATI YILLIK



AYLIK SEKTÖR RAPORU NİSAN 2015

TABLO.8 İNŞAAT MALZEMELERİ İHRACATI
2014 -2015 MİLYON DOLAR

SEKTÖRLER	2014 OCAK- ŞUBAT	2015 OCAK- ŞUBAT	% DEĞ
ALÇI	9,2	6,0	-35,1
ÇİMENTO	86,8	78,4	-9,7
BOYALAR VE VERNİKLER	57,3	56,9	-0,8
PLASTİK İNŞAAT MALZEMELERİ	209,3	184,2	-12,0
AĞAÇTAN İNŞAAT MALZEMELERİ	93,1	81,3	-12,7
DUVAR KAĞITLARI	2,7	0,9	-67,7
İŞLENMİŞ TAŞLAR (MERMER, GRANİT)	184,2	154,1	-16,3
MİNERAL YÜNLER	4,0	3,2	-20,6
ASFALT, ALÇI, ÇİMENTO VE BETONDAN EŞYA	22,9	18,3	-20,0
TUĞLALAR, KAROLAR, KİREMİTLER	1,3	1,1	-18,9
SERAMİK KAPLAMALAR	102,5	77,3	-24,6
SERAMİK SAĞLIK GEREÇLERİ	33,2	30,1	-9,4
DÜZ CAM, YALITIM CAMI, CAM TUĞLA	23,7	17,9	-24,5
CAM YÜNÜ	18,5	15,1	-18,2
DEMİR ÇELİK ÇUBUK, PROFİL, TELLER VE ÇİVİ	1.040,1	856,0	-17,7
DEMİR ÇELİKTEN BORU VE BORU BAĞLANTI PARÇA	263,6	241,0	-8,6
DEMİR ÇELİKTEN İNŞAAT AKSAMI	241,3	202,3	-16,1
DEMİR ÇELİK VİDA, CİVATA SOMUN	56,5	51,2	-9,5
DEMİR ÇELİKTEN RADYATÖRLER	64,8	59,3	-8,5
DEMİR ÇELİK SAĞLIK GEREÇLERİ	13,8	9,4	-31,8
ALÜMİNYUMDAN İNŞAAT MALZEMESİ VE AKSAMI	145,5	127,3	-12,5
ALÜMİNYUMDAN SAĞLIK GEREÇLERİ	18,1	19,4	7,0
KİLİTLER VE DONANIM EŞYASI	97,4	83,1	-14,7
ISITMA VE SOĞUTMA CİHAZLARI	125,9	92,9	-26,2
ASANSÖRLER VE LİFTLER	7,0	5,1	-27,0
MUSLUKLAR VE VANALAR	64,5	53,8	-16,5
ELEKTRİK MALZEMELERİ	93,0	80,6	-13,4
YALITIMLI KABLOLAR	300,2	225,0	-25,0
AYDINLATMA CİHAZLARI	46,6	35,7	-23,3
PREFABRİK YAPILAR	29,8	42,7	43,3
İNŞAAT MALZEMELERİ	3.456,6	2.909,2	-15,8

Çalışmada yer alan tüm dış ticaret verilerinin sayısal kaynağı Türkiye İstatistik Kurumu'dur.

TABLO.9 İNŞAAT MALZEMELERİ İTHALATI
2014-2015 MİLYON DOLAR

SEKTÖRLER	2014 OCAK- ŞUBAT	2015 OCAK- ŞUBAT	% DEĞ
ALÇI	1,5	0,9	-40,3
ÇİMENTO	3,8	2,0	-45,9
BOYALAR VE VERNİKLER	90,5	82,1	-9,2
PLASTİK İNŞAAT MALZEMELERİ	56,5	56,0	-1,0
AĞAÇTAN İNŞAAT MALZEMELERİ	95,2	74,3	-22,0
DUVAR KAĞITLARI	11,0	11,4	3,2
İŞLENMİŞ TAŞLAR (MERMER, GRANİT)	34,0	30,7	-9,5
MİNERAL YÜNLER	10,1	7,8	-22,3
ASFALT, ALÇI, ÇİMENTO VE BETONDAN EŞYA	11,5	9,1	-21,0
TUĞLALAR, KAROLAR, KİREMİTLER	0,6	0,5	-12,7
SERAMİK KAPLAMALAR	21,9	16,4	-25,1
SERAMİK SAĞLIK GEREÇLERİ	1,5	1,3	-11,8
DÜZ CAM, YALITIM CAMI, CAM TUĞLA	29,3	32,5	11,0
CAM YÜNÜ	26,8	27,7	3,3
DEMİR ÇELİK ÇUBUK, PROFİL, TELLER VE ÇİVİ,	79,0	54,6	-30,8
DEMİR ÇELİKTEN BORU VE BORU BAĞLANTI PARÇA	127,3	123,1	-3,3
DEMİR ÇELİKTEN İNŞAAT AKSAMI	43,4	39,2	-9,6
DEMİR ÇELİK VİDA, CİVATA SOMUN	99,6	90,4	-9,3
DEMİR ÇELİKTEN RADYATÖRLER	3,5	3,8	6,5
DEMİR ÇELİK SAĞLIK GEREÇLERİ	2,7	1,9	-30,1
ALÜMİNYUMDAN İNŞAAT MALZEMESİ VE AKSAMI	16,2	12,0	-25,8
ALÜMİNYUMDAN SAĞLIK GEREÇLERİ	5,2	4,3	-17,9
KİLİTLER VE DONANIM EŞYASI	98,4	96,2	-2,2
ISITMA VE SOĞUTMA CİHAZLARI	131,8	185,4	40,7
ASANSÖRLER VE LİFTLER	22,0	23,3	5,9
MUSLUKLAR VE VANALAR	95,4	93,9	-1,6
ELEKTRİK MALZEMELERİ	177,1	168,5	-4,9
YALITIMLI KABLOLAR	58,2	53,3	-8,4
AYDINLATMA CİHAZLARI	90,5	84,5	-6,7
PREFABRİK YAPILAR	5,8	1,5	-74,6
İNŞAAT MALZEMELERİ	1.450,1	1.388,6	-4,2

Gruplandırmalar için uluslararası sınıflandırmalar kullanılmıştır. İnşaat malzemesi toplam verileri Çalışma Ekibi tarafından hesaplanmaktadır.

TÜRKİYE EKONOMİSİ

Türkiye Ekonomisi 2014 Yılında Yüzde 2,9 Büyüdü

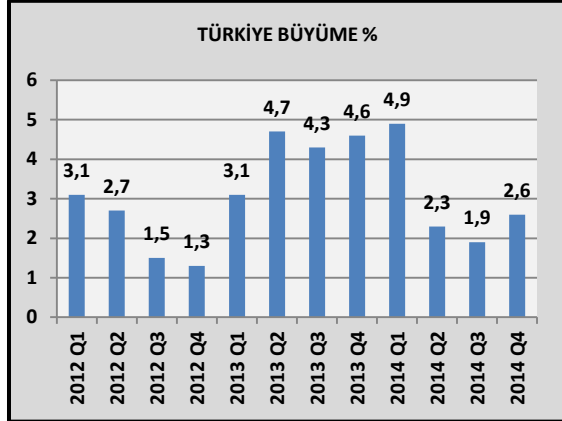
Ekonomi yönetimi 2014 yılını tasarruf yılı ilan etmiş ve yüzde 4,0 büyüme hedefi koymuştu. Buna bağlı olarak yıl genelinde Merkez Bankası ilave sıkılaştırma önlemleri almış ve kamu kesimi göreceli sıkı mali politikalar izlemiştir.

Bu koşullar altında 2014 yılında ekonomik büyüme kademeli olarak yavaşlamış ve son çeyrekte yüzde 2,6 ve yıl genelinde yüzde 2,9 olarak gerçekleşmiştir.

Ekonomide yıl geneli için revize edilen yüzde 3,3 büyüme hedefinin de altında kalmıştır.

Son üç yılda ekonomide ortalama büyüme geçmiş dönemlere göre yavaşlamış ve yüzde 3,1 olmuştur.

ŞEKİL.11 ÇEYREK DÖNEMLER İTİBARIYLA EKONOMİK BÜYÜME

**Yatırımlarda Yüzde 1,3 Gerileme**

Türkiye ekonomisinde büyümenin önemli dinamiklerinden biri yatırımlardır. Toplam yatırımlar 2012 yılında yüzde 2,7 küçüldükten sonra 2013 yılında kamunun katkısı ile yüzde 4,4 büyümüştü. 2014

yılında ise yatırımlar yeniden yüzde 1,3 küçülmüştür.

Yatırımlarda daha önemli gelişme özel sektör yatırımlarının son üç senedir zayıflamasıdır. Özel sektör yatırımları 2014 yılında sadece yüzde 0,5 büyümüştür. Türkiye ekonomisinde özel sektör yatırım iştahını önemli ölçüde kaybetmiş görünmektedir.

TABLO.10 YATIRIMLARDA BÜYÜME %

DÖNEM	GSMH	KAMU YATIRIM HARC.	ÖZEL YATIRIM HARC.
2011	8.8	-2.2	22.3
2012 Q1	3.1	-0.8	-1.5
2012 Q2	2.7	4.9	-5.7
2012 Q3	1.5	7.7	-5.4
2012 Q4	1.3	23.1	-7.0
2012	2.1	10.3	-4.9
2013 Q1	3.1	53.3	-5.8
2013 Q2	4.7	28.0	-0.7
2013 Q3	4.3	18.1	3.1
2013 Q4	4.6	12.9	5.9
2013	4.2	24.1	0.5
2014 Q1	4.9	-5.2	0.6
2014 Q2	2.3	-11.7	-1.6
2014 Q3	1.9	-10.4	2.1
2014 Q4	2.6	-7.3	0.9
2014	2.9	-8.8	0.5

Kaynak: Türkiye İstatistik Kurumu

Yeni Yılda Zayıf Ekonomik Faaliyetler

2015 yılında iktisadi faaliyetlerin genel seviyesi sifıra yakın bir büyüme yaşandığını göstermektedir. Ekonomik büyümenin sifıra yakın gerçekleşmesinin güncel nedenleri; genel seçimler ve çözüm sürecine yönelik belirsizlikler nedeniyle oluşan bekle-gör eğilimi, ekonomi politikalarına yönelik tartışmaların yarattığı güven kaybı ile döviz kurlarındaki artışın ortaya çıkardığı kayıplardır.

TÜRKİYE EKONOMİSİ

Merkez Bankası Nisan Ayında Faiz Oranlarında Değişikliğe Gitmedi

Merkez Bankası Nisan ayında para politikası aracı olarak kullandığı tüm faiz oranlarını sabit tutmuş ve para politikasında hiçbir değişikliğe gitmemiştir. Böylece Merkez Bankası başta döviz kurlarının ulaştığı seviye olmak üzere oluşan yeni koşullar karşısında mevcut duruşunu korumuştur.

Gecelik faiz oranları yüzde 10,75, açık piyasa işlemleri çerçevesinde piyasa yapıcısı bankalara repo işlemleri yoluyla tanınan gecelik borçlanma faiz oranı yüzde 10,25, Merkez Bankası borçlanma faiz oranı yüzde 7,25, bir hafta vadeli repo ihale faiz oranı yüzde 7,5, olarak korunmuştur.

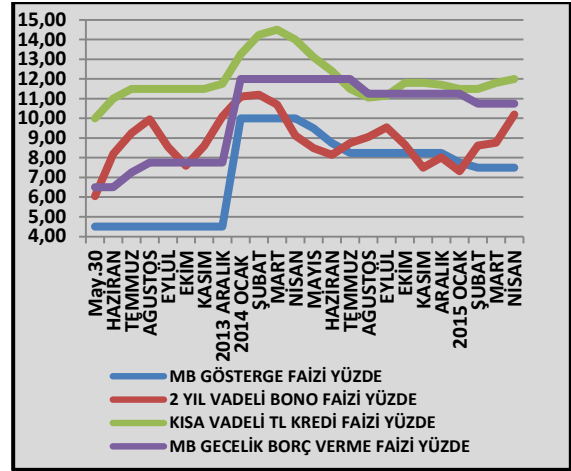
Sıkı para politikası duruşunun ve alınan makro ihtiyati önlemlerin etkisiyle kredi büyüme hızları makul düzeylerde seyretmektedir. Dış ticaret hadlerindeki olumlu gelişmeler ve tüketici kredilerinin ılımlı seyri cari dengedeki iyileşmeyi desteklemektedir. Dış talep zayıf seyrini korurken iç talep büyümeye ılımlı düzeyde katkı vermektedir.

Uygulanan temkinli para ve maliye politikaları enflasyonu, özellikle enerji ve gıda dışı (çekirdek) enflasyon göstergelerini olumlu yönde etkilemektedir. Öte yandan küresel piyasalardaki belirsizlikler ve gıda fiyatlarındaki artışlar para politikasındaki temkinli yaklaşımın sürdürülmesini gerektirmektedir. Enflasyon beklentileri, fiyatlama davranışları ve enflasyonu etkileyen diğer unsurlar yakından izlenecek ve enflasyon görünümünde belirgin bir iyileşme sağlanana kadar para politikasındaki temkinli duruş sürdürülecektir.

Türk Lirası Faizler Yükseliyor

Artan belirsizlikler ve Türkiye'nin siyasi risk priminin artması karşısında Merkez Bankası'nın hiçbir politika değişikliğine gitmemesinin de etkisiyle piyasada repo, mevduat, kredi ve tahvil faizleri artmaktadır. Genel seçime kadar Türk Lirası faizler yukarı yönlü olacaktır.

ŞEKİL.12 TÜRK LİRASI FAİZLER

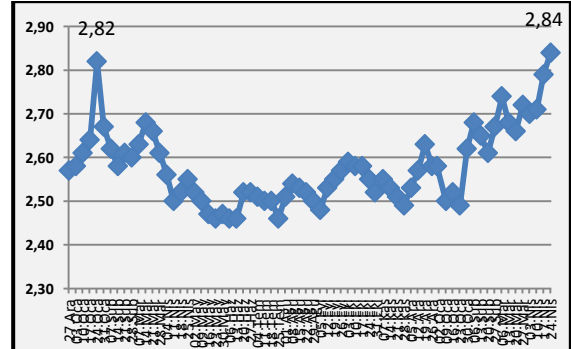


Kaynak: T.C Merkez Bankası

Türk Lirasında Sepet Kur 2,80 Üzerinde

Türk Lirası siyasi riskler, Doların güçlenmesi ve beklentilerin bozulması ile değer kaybetmektedir. Piyasada Türk Lirasının sahihsiz kaldığı görüşü artmaktadır. Sepet kur 2,80 TL seviyesinin de üzerindedir. TL'de değer kaybı sürecektir.

ŞEKİL.13 TÜRK LİRASI SEPET KUR



Kaynak: T.C Merkez Bankası

DÜNYA EKONOMİSİ

Dünya Ekonomisinde 2015 Yılında Yüzde 2,9 Büyüme Beklentisi

IMF ve Dünya Bankası Nisan ayı içinde yeni yayınladıkları çalışmalar ile Dünya ekonomisinde büyüme beklentilerini açıklamışlardır.

IMF 2015 yılı için dünya ekonomisinde yüzde 2,9 büyüme öngörmektedir. Gelişmiş ülkelerin büyüme beklentisi yüzde 2,4, gelişen ülkelerin büyüme beklentisi ise yüzde 4,3'dür.

Gelişen ülkelerin büyüme oranları yavaşlamaktadır. Petrol ve emtia ihraç eden ülkelerde büyüme zayıflayacaktır. Çin'de büyüme 25 yıl sonra ilk kez yüzde 7'nin altına inerek yüzde 6,8 olacaktır. Rusya yüzde 3,8 küçülecektir.

TABLO.11 DÜNYA EKONOMİSİ BÜYÜME

ÜLKELER	2014 TAHMİN	2015 TAHMİN
DÜNYA	2,6	2,9
GELİŞMİŞ ÜLKELER	1,8	2,4
ABD	2,4	3,1
EURO BÖLGESİ	0,9	1,4
AB 28	1,4	1,8
JAPONYA	-0,1	1,0
DIĞER ÜLKELER	2,9	2,8
GELİŞEN ÜLKELER	4,6	4,3
ORTA VE DOĐU AVRUPA	2,8	2,9
BDT	1,0	-2,6
RUSYA	0,6	-3,8
ASYA	6,8	6,6
ÇİN	7,4	6,8
ORTA DOĐU VE K.AFRIKA	2,6	2,9
SAHRA AFRİKASI	5,0	4,5
LATİN AMERİKA	1,3	0,9

KAYNAK: IMF, WEO, NİSAN 2015

Dünya Mal Ticaretinde Küçülme Beklentisi

Dünya mal ticaretinde büyüme son üç yıldır önemli ölçüde zayıflamıştır. Değer bazında dünya mal ticareti 2012 yılında yüzde 0,2, 2013 yılında yüzde 2,0 ve 2014 yılında yüzde 1,4 büyümüştür.

2015 yılında ise dünya mal ticaretinde değer bazında yüzde 4-5 arasında bir gerileme beklenmektedir. Gerilemede özellikle gelişen ülke ekonomilerindeki yavaşlama etkili olacaktır.

Ancak diğer esas etki ticarete konu olan tarım-gıda, madencilik-metal ve petrol-enerji fiyatlarındaki düşüşlerdir

Bunun yanı sıra Dolar'ın güçlenmesi ile birlikte diğer para birimleri ile yapılan mal ticaretinin Dolar karşılığının düşmesi de etkili olmaktadır.

Dünya mal ticaretinin 2015 yılında miktar bazında yüzde 3,0 artacağı beklentisine karşın değer olarak yüzde 4-5 arasında azalacağı ve 18,0-18,1 trilyon dolar seviyesinde gerçekleşeceği öngörülmektedir.

TABLO.12 DÜNYA TİCARETİNDE BÜYÜME

	2012	2013	2014	2015 TAHMİN
MAL TİCARETİ MİLYAR DOLAR	17.911	18.270	18.525	18.000-18.100
MAL TİCARETİ BÜYÜME YÜZDE DEĞER BAZINDA	0.2	2,0	1,4	-4,0-5,0
MAL TİCARETİ BÜYÜME YÜZDE MİKTAR BAZINDA	2.3	2,1	3,5	3,0

KAYNAK: DÜNYA TİCARET ÖRGÜTÜ, ESDH

DÜNYA EKONOMİSİ

Avrupa Birliği'nin İthalatı Dört Yıl Sonra İlk Kez Artıyor

Dünya'nın en büyük ticaret alanı ve ithalat pazarı olan Avrupa Birliği'nin ithalatı küresel krizden sonra 4 yıl boyunca gerileme içinde olmuştur. Ancak ilk kez geçen yılın son aylarından itibaren AB'nin Birlik dışından yaptığı ithalatta yeniden artış görülmektedir. Avrupa Birliği'nde toparlanan büyüme ile birlikte ithalat da artmaktadır. İthalattaki artış Türkiye'nin ihracatına da olumlu katkı sağlayacaktır.

Avrupa Merkez Bankası'nın yeni parasal genişleme programının büyümeyi daha da desteklemesi beklenmektedir. Böylece ithalat artışı da ivme kazanacaktır.

TABLO.13 AVRUPA BİRLİĞİ'NİN İTHALATI
MİLYAR EURO

	2014 OCAK- ŞUBAT	2015 OCAK ŞUBAT	DEĞİŞİM %
ABD	32,1	37,7	17
ÇİN	49,0	58,9	20
İSVİÇRE	15,5	16,5	5
RUSYA	32,9	20,9	-36
TÜRKİYE	8,6	9,6	12
NORVEÇ	15,6	11,9	-23
JAPONYA	8,9	9,0	1
G.KORE	6,1	6,3	4
HİNDİSTAN	6,3	6,5	4
KANADA	3,8	5,0	34

KAYNAK: EUROSTAT

Emtia Fiyatları Geriliyor

Küresel ekonomide emtia fiyatlarında gerileme eğilimi yavaşlamakla birlikte sürmektedir. 2013 yılında ABD Merkez Bankası FED'in parasal genişlemeden çıkış işareti vermesi ile birlikte emtia fiyatları gerileme eğilimi içine girmiştir.

Özellikle metallerde ve endüstriyel minerallerde fiyatlarda gerileme sürmektedir. Doların güçlenmesi ve

gelişen ülkelerden talebin azalması ile birlikte metal ve mineral fiyatlarında düşüşün süreceği öngörülmektedir.

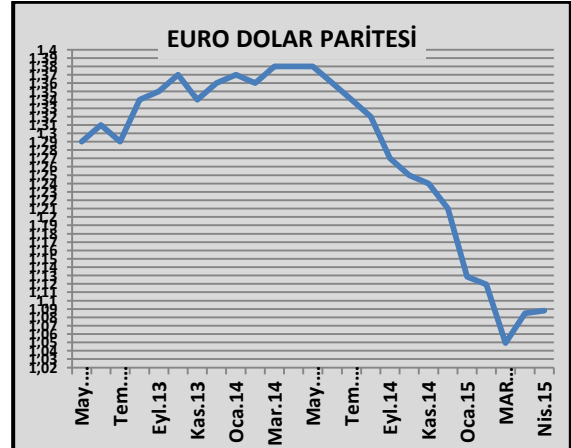
Euro-Dolar Paritesinde 1,05-1,10 Arasında Dalgalanıyor

2015 yılının ilk üç ayında Euro Dolar paritesi Dolar lehine gelişme göstermiş ve 1,05 seviyesinin de altına inmişti. ABD Merkez Bankası FED'in 17-18 Mart toplantıları sonrası faiz artışlarına ilişkin yaptığı daha sınırlı artışlar olacak açıklaması ile birlikte Doların diğer para birimleri karşısındaki hızlı değer kazanma eğilimi durağanlaşmıştı.

Nisan ayı içinde ise FED'den gelen açıklamalar, AB'de Yunanistan ile ilgili gelişmeler ve ABD'den gelen ekonomik verilere bağlı olarak Euro dolar paritesi 1,05 ile 1,10 arasında dalgalanmaya başlamıştır

FED'in faiz artışını başlatacağı tarihe ilişkin belirsizlik ile birlikte paritede oynaklık artmıştır. Önümüzdeki dönemde oynaklıkların süreceği ancak Doların Euro ve diğer para birimleri karşısında kademeli ve sınırlı güçlenmesini sürdüreceği öngörülmektedir.

ŞEKİL.14 EURO DOLAR PARİTESİ



Kaynak: Reuters Günlük Verileri

DÜNYA İNŞAAT SEKTÖRÜ

ABD'de İnşaat Harcamaları Yeni Yılda Da Yüksek

ABD'de konut ve konut dışı inşaat harcamalarında yüksek seviye yeni yılda da sürmektedir. Şubat ayında yıllık inşaat harcamaları 967,2 milyar dolar olarak gerçekleşmiştir.

TABLO.14 ABD İNŞAAT HARCAMALARI
YILLIK MİLYAR DOLAR

DÖNEM	KONUT İNŞAATI	KONUT DIŞI BİNA İNŞAATI	TOPLAM İNŞAAT
2013 Q1	325,1	544,0	869,2
2013 Q2	341,1	556,0	897,1
2013 Q3	346,1	570,4	916,5
2013 Q4	363,8	582,9	946,7
2014 Q1	383,0	568,6	951,6
2014 Q2	355,9	601,2	957,1
2014 Q3	351,9	614,5	966,4
2014 Q4	355,2	629,3	984,5
2015 OCAK	356,1	611,9	967,9
2015 ŞUBAT	355,6	611,5	967,2

Kaynak: US Bureau Of Census

ABD'de Mevcut Ev Satışları Mart Ayında Rekor Kırdı

ABD'de mevcut ve yeni ev satışları 2014 yılını zirvede kapatmıştı. Yeni ev satışları 2015 yılı Şubat ayında ise 539 bin ile yeni rekor seviyesinde gerçekleşmişti. İkinci el konut satışları ise Mart ayında 5,19 milyon ile rekor seviyeye çıkmıştır.

TABLO.15 ABD KONUT SEKTÖRÜ

DÖNEM	YENİ EV SATIŞLARI AYLIK BİN	MEVCUT EV SATIŞLARI YILLIK BİRİKİMLİ BİN	KONUT FİYAT ENDEKSİ CS 20
2012 Q4	396	4.900	146,0
2013 Q4	441	4.870	165,6
2014 Q1	407	4.590	166,8
2014 Q2	409	5.030	172,3
2014 Q3	456	5.180	173,5
2014 Q4	496	5.070	173,0
2015 OCAK	514	4.820	172,9
2015 ŞUBAT	543	4.890	
2015 MART	481	5.190	

Kaynak: US National Association of Realtors, US Bureau of Census, S&P Case Shiller Index

Euro Alanında İnşaat Sektörü Yeni Yılın İlk İki Ayında Zayıfladı

Euro bölgesinde inşaat sektörü harcamaları 2015 yılının ilk ayında yüzde 0,6 büyüdükten sonra, Şubat ayında yüzde 3,7 küçülmüştür. Şubat ayında konut ve konut dışı inşaat harcamalarında küçülme yaşanmıştır.

TABLO.16 EURO ALANI İNŞAAT SEKTÖRÜ
BÜYÜME DEĞİŞİM YÜZDE

DÖNEM	TOPLAM İNŞAAT SEKTÖRÜ	KONUT İNŞAATI	KONUT DIŞI BİNA İNŞAATI
2013 Q1	-5,9	-5,5	-7,4
2013 Q2	-3,6	-3,6	-4,1
2013 Q3	-1,2	-1,1	-2,0
2013 Q4	-1,2	-1,1	-2,0
2014 Q1	6,1	6,5	5,1
2014 Q2	3,0	3,7	1,0
2014 Q3	-1,1	-0,8	-1,8
2014 Q4	-0,7	-1,2	1,0
2015 OCAK	0,6	0,3	2,1
2015 ŞUBAT	-3,7	-4,0	-2,7

Kaynak: Eurostat

İnşaat Malzemesi Fiyatları Zayıf Seyrediyor

Nisan ayında inşaat malzemesi fiyatları zayıf seyrini sürdürmüştür.

TABLO.17 İNŞAAT MALZEMESİ FİYATLARI

DÖNEM	İNŞAAT DEMİRİ TON/DOLAR	BAKIR 100 LIBRE/DOLAR	DÜZ KERESTE 2,36 M3/DOLAR
2012 ARALIK	656	364,93	370
MART	630	336,83	423
HAZİRAN	623	325,53	340
EYLÜL	640	334,20	364
2013 ARALIK	643	331,40	379
MART	630	292,40	387
HAZİRAN	655	314,40	371
EYLÜL	645	303,50	394
2014 ARALIK	635	285,00	385
OCAK	625	246,00	362
ŞUBAT	535	262,80	362
MART	525	279,40	335
NİSAN	535	272,70	332

Kaynak: Platts-Mc Graw Hill Financial, National Association of Home Builders, COMEX,

ÖZEL BÖLÜM; YENİ TEŞVİK PAKETİ İŞKUR'dan İşgücü Desteği

Özel sektör işyerlerinde 6 ay süreyle işbaşı eğitimi programında çalışacak kursiyerlere İŞKUR net asgari ücret ödeyecek, işveren kursiyer için yapacağı harcamaları vergi matrahından düşebilecek, işbaşı eğitimi programı sonrası kursiyer aynı iş kolunda işe alınırsa SSK işveren primini İŞKUR imalat sektöründe 42 ay, diğer sektörlerde ise 30 ay ödeyecek.

2015-2016 Yılında Yatırım Yapanlar İçin Daha Yüksek Vergi İndirimi Uygulaması

Yatırımcıların 2015 ve 2016 yıllarında gerçekleştirecekleri yatırım harcamaları için, yatırım döneminde mevcut diğer tüm faaliyetlerinden elde edecekleri tüm kazançlarına daha yüksek miktarlarda vergi indirimi uygulanacak.

Birinci bölgede daha önce indirim oranı yüzde "0" iken yüzde 50'ye çıkarıldı. İkinci bölgede yüzde 10'dan yüzde 55'e çıkarıldı. Üçüncü bölgede yüzde 20'den yüzde 60'a çıkarıldı.

Yeni Yatırımcıya Daha Fazla Vergi İndirimi

31.12.2015 tarihine kadar başlanacak olan yatırımlardan vergi indirimlerinin oranları arttırıldı. Bölgesel teşvik uygulamalarında 1.bölgede yüzde 10 olan vergi indirimi oranı yüzde 15'e çıkartıldı. Büyük ölçekli yatırımların teşvikinde 1.bölgede yüzde 20 olan vergi indirimi oranı yüzde 25'e çıkarıldı.

Sigorta Primi İşveren Hissesi Desteği

1. ve 2. Bölgede yapılan yatırımlarda sigorta primi işveren hissesi desteği

verilmiyordu. Yeni düzenleme ile 2015 sonuna kadar yapılacak yatırımlarda 1.bölgede 2 yıl boyunca, 2.bölgede 3 yıl boyunca SSK işveren payı prim desteği sağlanacak.

Özkaynak Kullanımına Vergi Kolaylığı

26 Mart 2015 tarihinde kabul edilen Kanun ile öz sermaye ile finansmana vergi kolaylıkları getirilmiştir. Böylece nakdi sermaye artırımını yapan şirketler için arttırılan sermayenin belli bir kısmı her yıl kurum kazancından indirilecektir. Bu uygulama ile şirketlerin borç yerine öz kaynak kullanması avantajlı hale gelmektedir.

Vadeli İthalatta KKDF Oranı Sıfıra İndirildi

Yatırım mallarının ve ara mallarının vadeli ithalatında KKDF oranı yüzde 6'dan yüzde 0'a indirilmiş olup sanayicinin girdi maliyeti azaltılmaktadır.

ARGE Ve Tasarıma Daha Fazla Destek

Tasarım merkezleri AR-GE merkezleri gibi desteklenecek, AR-GE ve tasarım personelinin daha esnek çalışmasına olanak sağlanacaktır. Böylece tasarım faaliyetleri de desteklenirken, araştırma mühendisleri ve uzmanlarının fiziken farklı ortamlarda çalışabilmelerine olanak sağlanacaktır.

Hazine Destekli Kefaletin Kapsamı Genişletildi

KOBİ'lerin kredileri için garanti sağlayan Kredi Garanti Fonu'na Hazine desteği 1 milyar TL'den 2 milyar TL'ye çıkarılmıştır. Böylece garanti verilecek kredi tutarı da 10 milyar TL'den 20 milyar TL'ye çıkmıştır.

Binanızın enerji maliyetlerini %30* azaltmanız mümkün. Ancak bu sadece bir başlangıç.

Sizin için yapabileceğimiz bununla sınırlı değil

Bir yandan enerji verimliliği hedeflerine ulaşmaya çalışırken, diğer yandan binaların kompleks yapılarını yönetmek hiç kolay bir iş değil. Ancak biz bunu, EcoStruxure™ enerji yönetim mimarimiz ile, tek bir IP platformu üzerinde akıllı bina sistemlerinin entegrasyonunu sağlayarak başardık.

Binalarda yüksek oranda tasarruf elde edilebilir

Bugün sadece Schneider Electric™ EcoStruxure enerji yönetim mimarisi ile işletmeniz genelinde HVAC, erişim kontrolü, video güvenlik yönetimi ve aydınlatma kontrolü gibi yoğun enerji kullanan sistemlerin entegrasyonunu yaparak %30'a kadar enerji tasarrufu sağlayabilirsiniz. Bir binanın enerjisinde %30'a varan tasarruf çok iyi bir başlangıçtır ve EcoStruxure enerji yönetimi mimarisi ile yapacağınız tasarruf bununla sınırlı kalmaz.



Enerji tasarrufu hakkında uzmanlardan bilgi alın!

www.SEreply.com adresini mutlaka ziyaret edin. Aşağıdaki şifreyi girin, EcoStruxure ve Enerji Verimliliği Çözüm Kataloğumuzu ÜCRETSİZ yükleyin. Şifre: 55753p

EcoStruxure

Active Energy Management Architecture
from Power Plant to Plug™



Veri merkezleri

Birbirine bağlı olan bütün ekipmanların enerji kullanımı ve varlığı yakından izlenerek, gerçek zamanlı olarak yönetilir.



Endüstriyel tesisler

Açık protokoller, proses otomasyonunun minimum kesinti ve maksimum enerji verimliliği ile yönetilmesini sağlar.



Binalar

İşletme genelinde güvenlik, aydınlatma, elektrik dağıtım, yangın güvenliği, HVAC, IT ve telekomünikasyon sistemlerinin akıllı bir şekilde entegrasyonu eğitim, işletme, bakım ve enerji maliyetlerinin azaltılmasını sağlar.

%30

444 30 30

www.schneider-electric.com.tr

Schneider
Electric