



TÜRKİYE İMSAD

**AYLIK
SEKTÖR
RAPORU
HAZİRAN
2013**

**YÖNETİCİ ÖZETİ
EXECUTIVE SUMMARY
TÜRKİYE İNŞAAT VE YAPI SEKTÖRÜ
TÜRKİYE İNŞAAT MALZEMELERİ SANAYİ
TÜRKİYE EKONOMİSİ
DÜNYA EKONOMİSİ
DÜNYA İNŞAAT SEKTÖRÜ
ÖZEL BÖLÜM**

YÖNETİCİ ÖZETİ

- ✓ 2013 Yılı İlk Çeyrek Döneminde İnşaat Sektöründe Büyüme Yüzde 5,9.
- ✓ Özel Sektör İnşaat Harcamaları % 13,4 Küçülürken, Kamu İnşaat Sektörü % 79,7 Büyüdü.
- ✓ İnşaat Sektöründe İstihdam Mart ayında Geçen Yılın Yüzde 14 Üzerinde.
- ✓ İnşaat Sektörü Güven Endeksine Göre Yeni Yılın İlk Aylarında Mevcut İnşaat İşleri Artış Eğiliminde, Yeni Alınan İnşaat İşlerinde Toparlanma Yaşanıyor
- ✓ İlk Çeyrekte Alınan Konut Yapı Ruhsatları Yüzde 9,3 Arttı.
- ✓ Konut Satışları Yılın İlk Çeyreğinde Yüzde 89,0 Arttı.
- ✓ Yeni Konut Fiyatlarında Yıllık Artış Yüzde 8,6.
- ✓ Yılın İlk Çeyrek Döneminde Konut Kredisi Kullanan Sayısı 152.495 ile Zirvede.
- ✓ Aylık Konut Kredisi Ortalama Faiz Oranı Yüzde 0,8.
- ✓ Çimento ve Hazır Beton Üretiminde Hızlı Büyüme.
- ✓ İnşaat Malzemelerinde Talep Kamu Yatırımlarından ve Devam Eden İnşaatlardan Gelirken, İhracatın Talep Katkısı Daha Sınırlı Kalıyor.
- ✓ İnşaat Malzemesi İhracatı Artışı Yüzde 0,9 İle Yavaşlayarak İlk Dört Ayda 6,9 Milyar Dolar.
- ✓ Yılın İlk Dört Ayında İnşaat Malzemesi İthalatı Yüzde 27,1 Artarak 3,2 Milyar Dolar.
- ✓ İnşaat Malzemesi Yıllık İhracatı 21,18 Milyar Dolar, İthalatı 9,24 Milyar Dolar.
- ✓ 2013 Yılı İlk Çeyrek Döneminde Ekonomide Büyüme Yüzde 3,0.
- ✓ Kamu Yatırım Harcamalarında Sıçrama, Özel Sektör Yatırımlarında Hızlı Küçülme.
- ✓ Sanayi Üretiminde Büyüme Nisan Ayında Toparlandı; Yüzde 4,6.
- ✓ İşsizlik Mart ayında Yüzde 10,1.
- ✓ Cari Açıkta Kontrollü ve Beklentiler Çerçevesinde Artış; Yıllık 51,4 Milyar Dolar.
- ✓ Sermaye Girişi Kredi Notu Artışı Sonrası Rekor Seviyeye Ulaştı; 94,3 Milyar Dolar.
- ✓ Kredi Büyümesi Hızlanıyor; Yıllık Yüzde 23.
- ✓ Türk Lirası Sepet Kurda Değer Kaybı; Yeni Taban 2,15.
- ✓ Dünya Ekonomisi ve Ticaretinde Ana Senaryo; Yavaş Büyüme.
- ✓ Avrupa Birliği Halen Resesyonda; İlk Çeyrekte Yüzde 1,0 Küçülme.
- ✓ Euro-Dolar Paritesi 1.2800-1.3250 Arasına Sıkıştı.
- ✓ ABD'de İnşaat ve Konut Sektörlerinde Toparlanma Sürüyor.
- ✓ AB İnşaat Sektörü 13 çeyrektir Küçülüyor.
- ✓ İnşaat Demiri, Bakır, Kereste gibi İnşaat Malzemesi Fiyatları Düşüyor.

EXECUTIVE SUMMARY

- ✓ Construction sector has growth 5,9 percent during the first quarter of 2013.
- ✓ While private sector construction expenditures declined 13,4 percent, public sector construction expenditures has expanded 79,7 percent during the first quarter.
- ✓ Construction sector employment is over 14 percent in comparing with the same period of previous year.
- ✓ At the first months of the year, exist construction activities are showing rising tendency, new construction orders are recovering.
- ✓ During the first quarter, number of building permits expanded 9,3 percent.
- ✓ Exist and new house sales has increased 89,0 percent during the first quarter.
- ✓ New house sale prices has expanded 8,6 percent annual rate.
- ✓ During the first quarter, total number of mortgage credit borrowers is 152.495.
- ✓ Average monthly housing loan interest rate is 0,8 percent.
- ✓ Industrial production of cement and ready mixed concrete has shown rapid growth.
- ✓ Demand for construction materials has derived from infrastructure investment and ongoing construction activities. Demand which is deriving from foreign markets is limited.
- ✓ Construction materials export growth performance is weakening. Export growth rate is 0,9 percent during the first four months.
- ✓ At the first four months, construction import which has expanded 27,1 percent are 3,2 billion dollar.
- ✓ Annual construction materials export are 21,18 billion dollar, annual import are 9,24 billion dollar.
- ✓ Turkish economy growth rate is 3,0 percent during the first quarter of 2013.
- ✓ While public investment expenditures increased particularly sharply, private sector investments has decreased unexpectedly.
- ✓ Total industrial production growth rate recovers in April.
- ✓ General unemployment rate is 10,1 percent in March.
- ✓ Current account deficit is under control and annually 51,4 billion dollar.
- ✓ After the rising of the Turkey's credit rating, capital inflows has reached to record level; 94,3 billion dollar.
- ✓ Total bank credits growth rate is gaining momentum; yearly rate is 23.0 percent.
- ✓ Turkish Lira against the currency basket rate (0,50 dollar + 0,50 Euro) has exceeded 2,20 rate.
- ✓ Recovery US construction and housing sector is ongoing. EU construction sector has been decreasing consecutively for 13 quarters.
- ✓ Steel bar, Copper and lumber prices are decreasing.

TÜRKİYE İNŞAAT VE YAPI SEKTÖRÜ

2013 Yılı İlk Çeyrek Döneminde İnşaat Sektörü Yüzde 5,9 Büyüme Gösterdi

2011 yılında yüzde 11,5 büyüdükten sonra 2012 yılında sadece yüzde 0,6 büyüme gösteren inşaat sektörü 2013 yılının ilk çeyrek döneminde yüzde 5,9 büyüme sağladı.

Gayrimenkul ve iş faaliyetleri sektörü ise 2013 yılı ilk çeyreğinde yüzde 5,7 büyüdü.

TABLO.1 İNŞAAT SEKTÖRÜ BÜYÜME YÜZDE

DÖNEM	İNŞAAT	GAYRİMENKUL	GSYİH
2011 Q1	15.7	10.4	12.1
2011 Q2	13.5	7.2	9.3
2011 Q3	10.7	10.5	8.7
2011 Q4	7.1	9.2	5.3
2011	11.5	9.3	8.8
2012 Q1	2.4	7.1	3.3
2012 Q2	-0.7	7.2	2.9
2012 Q3	-0.7	5.4	1.6
2012 Q4	1.5	6.6	1.4
2012	0.6	6.6	2.2
2013 Q1	5.9	5.7	3.0

Kaynak: Türkiye İstatistik Kurumu

Özel Sektör İnşaat Harcamaları Küçülürken, Kamu İnşaat Sektörü Çok Hızlı Büyüdü

Yılın ilk çeyrek döneminde özel sektör inşaat harcamaları yüzde 13,4 küçülürken, kamu sektörü inşaat harcamaları yüzde 79,7 büyüdü.

TABLO.2 KAMU VE ÖZEL SEKTÖR İNŞAAT HARCAMALARINDA BÜYÜME YÜZDE

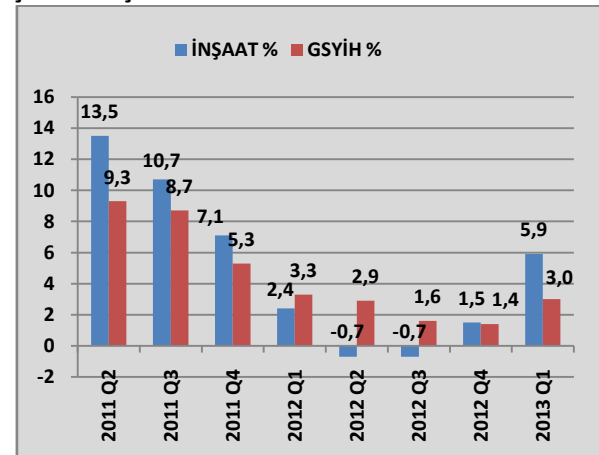
DÖNEM	KAMU SEKTÖRÜ İNŞAAT	ÖZEL SEKTÖR İNŞAAT	GENEL İNŞAAT
2011 Q1	1.1	44.5	15.7
2011 Q2	-1.4	33.8	13.5
2011 Q3	4.4	17.6	10.7
2011 Q4	-7.5	1.0	7.1
2011	-1.0	16.7	11.5
2012 Q1	-4.2	4.0	2.4
2012 Q2	2.3	-1.7	-0.7
2012 Q3	-1.0	-0.3	-0.7
2012 Q4	7.4	-0.4	1.5
2012	1.3	0.4	0.6
2013 Q1	79.7	-13.4	5.9

Kaynak: Türkiye İstatistik Kurumu

Kamu Harcamaları İle İnşaat Sektörü Genel Ekonominin Üzerinde Büyüdü

Yeni ekonomik büyüme modeli ile büyüme performansı son dönemlerde genel ekonominin altında kalan inşaat sektörü 2013 yılının ilk çeyrek döneminde yeniden ekonominin ortalamasından daha hızlı büyümüştür. Ancak bu büyüme kamu kaynaklı olup sürdürülebilirliği sınırlıdır. Özel sektör inşaat harcamalarındaki küçülme ise inşaat malzemeleri sanayini olumsuz etkilemektedir.

ŞEKİL.1 İNŞAAT SEKTÖRÜ VE EKONOMİK BÜYÜME



Kaynak: Türkiye İstatistik Kurumu

İnşaat Sektöründe İstihdam Geçen Yılın Üzerinde

2013 yılı Mart ayında inşaat sektöründe istihdam 1.60 milyon ile geçen yılın aynı ayına göre yüzde 14 yukarıdadır. Devam eden işler ile istihdam göreceli yüksektir.

TABLO.3 İNŞAAT SEKTÖRÜNDE İSTİHDAM

DÖNEM	TOPAM İSTİHDAM (000 Kişi)	İNŞAAT SEKTÖRÜ İSTİHDAM (000 Kişi)	İNŞAAT SEKTÖRÜ PAY %
2012 MART	23.817	1.400	5,9
2012 HAZİRAN	25.282	1.828	7,2
2012 EYLÜL	25.367	1.891	7,5
2012 ARALIK	24.766	1.647	6,7
2013 ŞUBAT	24.546	1.530	6,2
2013 MART	24.974	1.603	6,4

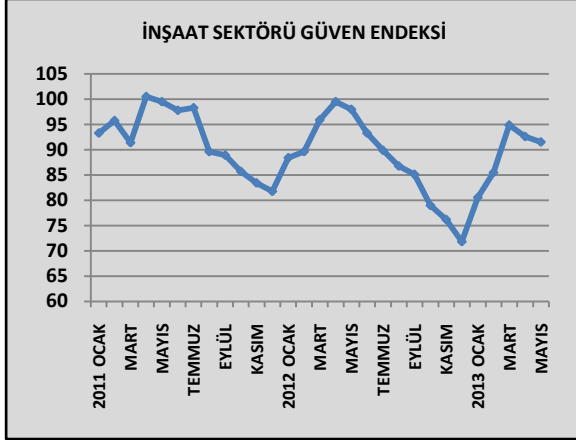
Kaynak: Türkiye İstatistik Kurumu

TÜRKİYE İNŞAAT VE YAPI SEKTÖRÜ

İnşaat Sektöründe Güven Endeksi Durağanlaşıyor

2012 yılı başından itibaren ekonomide uygulanan soğutma politikaları ile birlikte inşaat sektörü güven endeksi de Mart 2012'den itibaren gerilemeye başlamış ve Aralık 2012'de dip yapmıştı. Yeni yıl ile birlikte hızla toparlanan inşaat güven endeksi durağanlaşmış ve Nisan ile Mayıs aylarında sınırlı bir gerileme eğilimine girmiştir.

ŞEKİL.2 İNŞAAT SEKTÖRÜ GÜVEN ENDEKSİ 2010=100

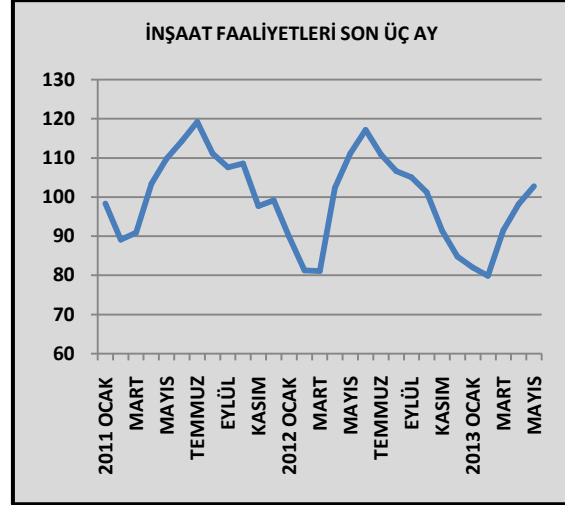


Kaynak: Türkiye İstatistik Kurumu

Yeni Yılın İlk Aylarında Mevcut İnşaat İşleri Artış Eğiliminde

Ocak ayından itibaren mevcut inşaat işlerinde bir toparlanma ve artış yaşanmaktadır. Ancak Mayıs ayında ulaşılan seviye geçen yılın halen altındadır. Özel sektör açısından mevcut iş seviyesi beklentilerin altında kalmaya devam etmektedir.

ŞEKİL.3 SON ÜÇ AY İNŞAAT FAALİYETLERİ 2010=100



Kaynak: Türkiye İstatistik Kurumu

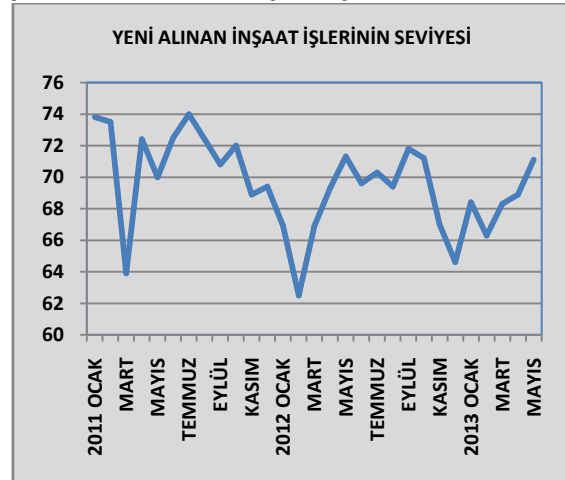
Yeni Alınan İnşaat İşlerinde Toparlanma

İnşaat sektöründe yeni alınan işlerin seviyesinde de bir toparlanma devam etmektedir. Yeni alınan işler Aralık 2012 'de dip noktasına ulaştıktan sonra kademeli olarak artmaktadır.

Ancak alınan yeni işlerin seviyesi henüz 2011 ve 2012 yılı zirvelerinin altındadır.

Alınan yeni işlerde toparlanma kademeli olarak devam edecektir.

ŞEKİL.4 YENİ ALINAN İNŞAAT İŞLERİ 2010=100



Kaynak: Türkiye İstatistik Kurumu

TÜRKİYE İNŞAAT VE YAPI SEKTÖRÜ

İlk Çeyrekte Alınan Konut Yapı Ruhsatları Yüzde 9,3 Arttı

2013 yılı ilk çeyrek döneminde alınan yeni konut yapı ruhsatları sayısı 157.760 olmuştur. Alınan yapı ruhsatları geçen yılın ilk çeyreğine göre yüzde 9,3 artarken, bir önceki çeyrek döneme göre yüzde 30,2 gerilemiştir. Konutlarda yüzde 1 KDV uygulamasının sona ermesi öncesi alınan yapı ruhsatlarında görülen artış yeni yılın ilk çeyreğinde sınırlanmıştır.

Alınan konut yapı izinleri ise son iki yıldır genişleyen yeni konut stokunun arzı ile artışını sürdürmektedir.

TABLE.4 ALINAN KONUT YAPI RUHSATI VE KULLANIM İZİN BELGELERİ

DÖNEM	YAPI RUHSATI DAİRE SAYISI	YAPI KULLANIM İZİN BELGESİ DAİRE SAYISI
2011 Q1	110.619	105.973
2011 Q2	164.694	144.694
2011 Q3	154.923	139.341
2011 Q4	220.049	165.155
2011	650.285	555.163
2012 Q1	144.405	115.761
2012 Q2	231.966	129.562
2012 Q3	168.116	123.645
2012 Q4	225.873	177.980
2012	770.360	546.948
2013 Q1	157.769	148.812

Kaynak: Türkiye İstatistik Kurumu

Konut Satışlarında Yeni İstatistik Yöntemi

Türkiye İstatistik Kurumu 2013 yılı ilk çeyrek döneminden itibaren konut satışı istatistiklerini yenilemiş ve ipotekli konut satışı verilerini de açıklamaya başlamıştır. Böylece konut satışı verileri yükselmiş ve gerçeği yansıtmaya başlamıştır. TÜİK verileri geçmiş dört yıl için de yeni yöntemle güncellenmiştir.

Konut Satışları Yılın İlk Çeyreğinde Yüzde 89,0 Arttı

2013 yılı ilk çeyrek döneminde konut satışları 273.826 adet olarak gerçekleşmiştir. Yılın ilk çeyreğindeki konut satışları geçen yılın ilk çeyrek dönemine göre yüzde 89, bir önceki çeyrek döneme göre ise yüzde 28,2 artmıştır.

Konut satışlarındaki artışta yüzde 1 KDV'li konut alımından istifade edilmesi ile birlikte aylık konut kredisi faizlerinin yüzde 0,8' e kadar gerilemesi etkili olmaktadır.

TABLE. 5 KONUT SATIŞLARI

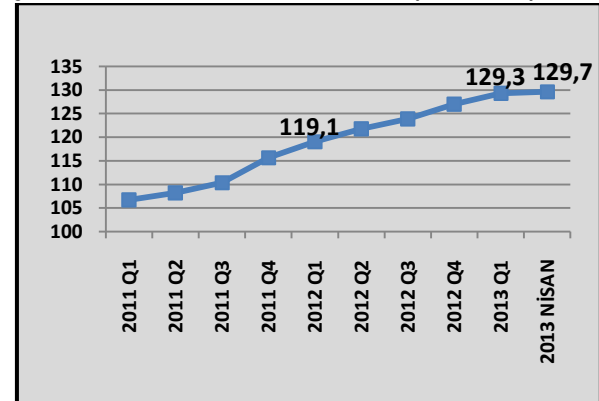
DÖNEM	TOPLAM KONUT SATIŞLARI	İPOTEKLİ KONUT SATIŞLARI	DİĞER KONUT SATIŞLARI
2011 Q1	173.949	82.878	91.071
2011 Q2	194.888	87.580	107.308
2011 Q3	162.648	60.894	101.754
2011 Q4	176.790	57.923	118.867
2011	708.275	289.275	419.000
2012 Q1	144.845	48.753	96.092
2012 Q2	173.515	67.840	106.035
2012 Q3	170.313	66.790	103.543
2012 Q4	212.928	87.113	125.815
2012	701.621	270.136	431.485
2013 Q1	273.826	115.508	158.318

Kaynak: Türkiye İstatistik Kurumu

Yeni Konut Fiyatlarında Yıllık Artış Yüzde 8,6

Yeni konut fiyatları Nisan ayı sonu itibariyle yıllık yüzde 8,6 artış göstermiştir.

ŞEKİL.5 YENİ KONUT FİYAT ENDEKSİ (2010=100)



Kaynak: GYODER-REIDIN Yeni Konut Fiyat Endeksi

TÜRKİYE İNŞAAT VE YAPI SEKTÖRÜ

Yılın İlk Çeyrek Döneminde Konut Kredisi Kullanan Sayısı 152.495 ile Zirvede

2013 yılının ilk çeyrek döneminde yeni konut kredisi kullanan sayısı 152.495 kişi olurken, 12,34 milyar TL tutarında kredi alınmıştır. Son iki çeyrekte kullanılan konut kredisi sayısı hızla artmıştır.

Konut kredisi faizlerindeki gerileme konut kredisi kullanımını teşvik etmektedir. Yeni konut kredisi kullanımındaki artış ile konut satışlarındaki hızlı artış ta örtüşmektedir.

TABLO.6 DÖNEM İÇİ YENİ KONUT KREDİSİ KULLANIMI

DÖNEMLER	KREDİ MİLYON TL	KREDİ ADETİ
2011 Q1	9.771	135.164
2011 Q2	9.379	124.631
2011 Q3	5.327	75.063
2011 Q4	5.279	79.175
2011	29.756	414.033
2012 Q1	4.799	66.589
2012 Q2	6.814	87.843
2012 Q3	6.521	85.355
2012 Q4	10.333	133.006
2012	28.467	372.793
2013 Q1	12.339	152.495

Kaynak: Türkiye Bankalar Birliği

Aylık Konut Kredisi Ortalama Faiz Oranı Yüzde 0,8

Merkez Bankası'nın uygulamakta olduğu faiz indirimleri sonucu tüm faiz oranları ile birlikte konut kredisi faiz oranları da yılbaşından bu yana gerilemektedir.

Konut kredisi aylık faiz oranları 2012 sonunda aylık ortalama yüzde 0,94 iken, Mart ayı sonunda yüzde 0,882e ve Mayıs ayı sonunda ise yüzde 0,8'e gerilemiştir.

Konut kredisi faiz oranlarındaki gerileme ile konut kredisi talebi de artmaktadır.

Önümüzdeki yakın dönemde konut kredisi faiz oranlarının bu en düşük seviyelerinde kalması beklenmektedir. Yaz ayları sonundan itibaren faiz oranları artış eğilimine girebilecektir.

ŞEKİL.6 KONUT KREDİSİ FAİZ ORANLARI

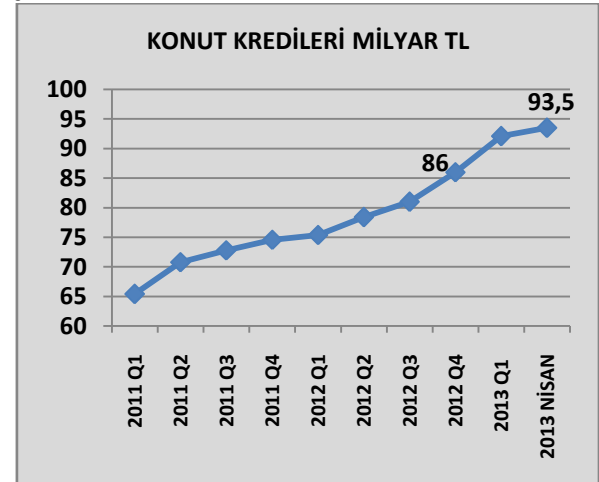


Kaynak: Ekonomi ve Strateji Danışmanlık Hizmetleri

Toplam Konut Kredileri 100 Milyar TL'ye Yaklaşıyor

2012 sonunda 86 milyar TL olan konut kredileri artışı hızlanmış ve Nisan ayı sonunda 93,5 milyar TL'ye ulaşmıştır.

ŞEKİL.7 KONUT KREDİLERİ STOKU



Kaynak: Bankacılık Düzenleme ve Denetleme Kurumu

TÜRKİYE İNŞAAT MALZEMELERİ SANAYİ

Çimento ve Hazır Beton Üretiminde Hızlı Büyüme

Yılın ilk dört ayında çimento sanayi üretimi yüzde 28,2, hazır beton üretimi yüzde 22,2 ve inşaat amaçlı beton üretimi yüzde 18,8 ile hızlı artışlar göstermiştir. İnşaat amaçlı alçı ürünleri ile kireç ve alçı üretiminde de büyüme göreceli olarak yüksektir.

İnşaat malzemeleri içinde ağırlıklı olarak yer alan inşaat demiri üretimi yüzde 3,3, çelikten profiller ise yüzde 12,6 büyüme göstermiştir. Plastik inşaat malzemelerinde büyüme yılın ilk dört ayında yüzde 10,6 olmuştur.

Fırınlanmış kilden tuğla ve karo malzemelerinde büyüme yüzde 9,6, taş ve mermer ürünlerinde ise yüzde 7,0 olarak gerçekleşmiştir. İnşaat boyalarında yılın ilk dört ayında üretim artışı yüzde 0,7 ile zayıf kalmıştır.

Yılın ilk dört ayında düz cam ürünleri imalatı yüzde 2,3, teknik camlar imalatı ise yüzde 5,8 gerilemiştir. Sermaye sıhhi ürünler imalatı ile seramik karo imalatı ise yılın ilk dört ayında gerileme göstermiştir.

Talep; Kamu Yatırımlarından ve Devam Eden İnşaatlardan Gelirken İhracatın Talep Katkısı Daha Sınırlı

2013 yılının ilk dört ayında inşaat malzemeleri sanayindeki alt sektörlerde üretim artışına yol açan talep öncelikle kamunun alt ve üst yapı inşaatlarında daha sonra ise devam eden inşaat işlerinden kaynaklanmaktadır. İhracat artışı ile dış talep etkisi ise çoğu sektörde sınırlı kalmaktadır.

Sanayi üretiminin önümüzdeki aylarda kamu yatırımları ile birlikte yeni inşaat işlerinin de eklemesi sonucu kademeli toparlanmasını sürdürmesi beklenmektedir. İhracat pazarlarında ise yavaş büyüme etkili olmaya devam edecektir.

TABLO.7 ALT SEKTÖRLERDE SANAYİ ÜRETİMİ BÜYÜME OCAK-NİSAN YÜZDE

ALT SEKTÖRLER	BÜYÜME
BİNA DOĞRAMALARI VE MARANGOZ ÜRÜN.	30,4
ÇİMENTO	28,2
HAZIR BETON	22,2
İNŞAAT AMAÇLI BETON ÜRÜNLERİ	18,8
İNŞAAT AMAÇLI ALÇI ÜRÜNLERİ	17,0
METAL YAPI VE YAPI PARÇALARI	14,9
KİREÇ VE ALÇI İMALATI	13,9
ÇELİKTEN TÜPLER VE PROFİLLER	12,6
PLASTİK İNŞAAT MALZEMELERİ	10,6
PARKE VE YER DÖŞEMELERİ	10,2
FIRINLANMIŞ KİLDEN TUĞLA KARO VB MALZ.	9,6
KABLOLAR	7,2
TAŞ VE MERMER ÜRÜNLERİ	7,0
SOĞUTMA VE HAVALANDIRMA DONANIMI	6,9
ELEKTRİKLİ AYDINLATMA EKİPMANLARI	4,6
İNŞAAT DEMİRİ VB	3,3
İNŞAAT BOYA VERNİK VB KAPLAYICILAR	0,7
SERAMİK SİHHİ ÜRÜNLER İMALATI	-0,3
DÜZ CAM İMALATI	-2,3
KİLİT VE MENTEŞE İMALATI	-2,6
MERKEZİ ISITMA RADYATÖRLERİ	-3,5
SERAMİK KARO VE KALDIRIM TAŞLARI	-5,8
TEKNİK AMAÇLI CAMLAR	-5,8
METALDEN KAPI VE PENCERE	-11,1
DUVAR KAĞITI	-18,4

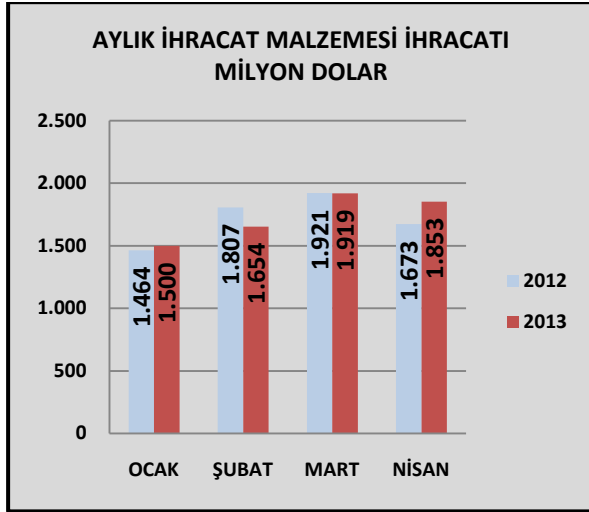
Kaynak: Türkiye İstatistik Kurumu

TÜRKİYE İNŞAAT MALZEMELERİ SANAYİ

İhracat Artış Performansı Yavaşlıyor

2013 yılının ilk aylarında inşaat malzemesi ihracatında artış performansı yavaşlamaktadır. İlk dört ayda ihracat 6,93 milyar dolar ve ihracat artışı sadece yüzde 0,9 olmuştur.

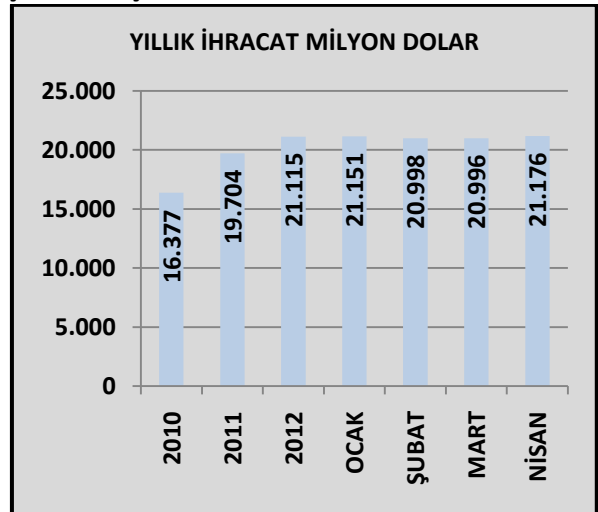
ŞEKİL.8 İNŞAAT MALZEMELERİ İHRACATI AYLIK



Yıllık İhracat 21,18 Milyar Dolar

2013 yılının Nisan ayı itibariyle inşaat malzemeleri yıllık ihracatı 21,18 milyar dolara ulaşmıştır. Ancak yılbaşından bu yana ihracat artışı zayıf kalmaktadır. Pazarlardaki yavaşlama ihracatı olumsuz etkilemektedir.

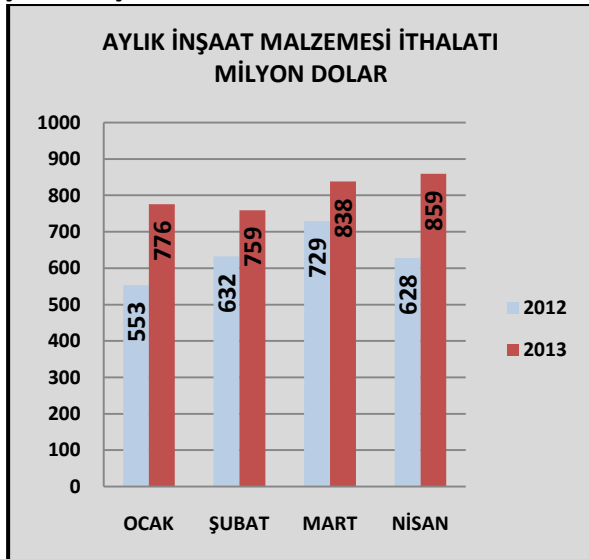
ŞEKİL.10 İNŞAAT MALZEMELERİ İHRACATI YILLIK



İthalat Artışı Hızlanıyor

Yılın ilk dört ayında inşaat malzemesi ithalatı 3,23 milyar dolar olurken, ithalat geçen yılın ilk dört aya göre yüzde 27,1 artmıştır.

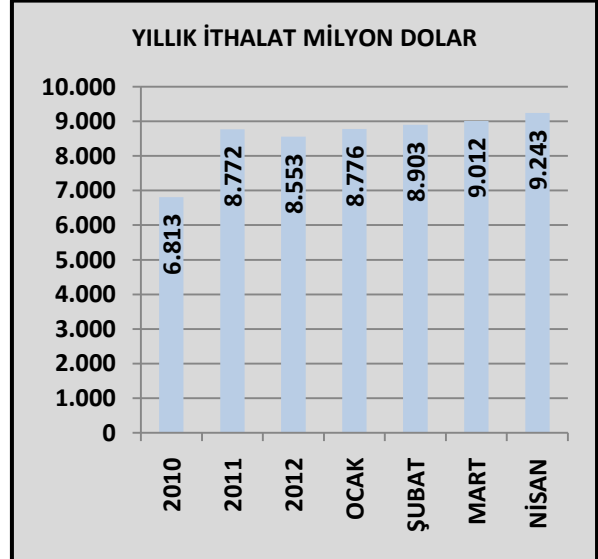
ŞEKİL.9 İNŞAAT MALZEMELERİ İTHALATI AYLIK



Yıllık İthalat 9,24 Milyar Dolara Ulaştı

Nisan ayı sonu itibariyle yıllık inşaat malzemeleri ithalatı 9,24 milyar dolara ulaşmıştır. Yeni yılda ithalat ihracattan daha hızlı artmaktadır.

ŞEKİL.11 İNŞAAT MALZEMELERİ İTHALATI YILLIK



AYLIK SEKTÖR RAPORU HAZİRAN 2013

TABLO.8 İNŞAAT MALZEMELERİ İHRACATI
OCAK-NİSAN MİLYON DOLAR

SEKTÖRLER	2012	2013	DEĞİŞİM %
ALÇI	19.5	25.6	31,7
ÇİMENTO	246.2	300.7	22,1
BOYALAR VE VERNİKLER	111.5	131.9	18,3
PLASTİK İNŞAAT MALZEMELERİ	383.1	413.3	7,9
AĞAÇTAN İNŞAAT MALZEMELERİ	132.1	131.8	-0,3
DUVAR KAĞITLARI	4.5	2.4	-47,2
İŞLENMİŞ TAŞLAR (MERMER, GRANİT)	283.5	330.4	16,5
MİNERAL YÜNLER	8.5	8.2	-3,8
ASFALT, ALÇI, ÇİMENTO VE BETONDAN EŞYA	51.8	53.6	3,6
TUĞLALAR, KAROLAR, KİREMİTLER	1.9	2.0	7,2
SERAMİK KAPLAMALAR	186.3	189.4	1,7
SERAMİK SAĞLIK GEREÇLERİ	60.0	65.4	9,0
DÜZ CAM, YALITIM CAMI, CAM TUĞLA	38.4	35.4	-7,9
CAM YÜNÜ	35.8	33.7	-5,8
DEMİR ÇELİK ÇUBUK, PROFİL, TELLER VE ÇİVİ	2.423.0	2.124.3	-12,3
DEMİR ÇELİKTEN BORU VE BORU BAĞLANTI PARÇA	600.0	569.8	-5,0
DEMİR ÇELİKTEN İNŞAAT AKSAMI	409.9	461.6	12,6
DEMİR ÇELİK VİDA, CİVATA SOMUN	91.9	96.6	5,1
DEMİR ÇELİKTEN RADYATÖRLER	133.1	128.5	-3,5
DEMİR ÇELİK SAĞLIK GEREÇLERİ	24.7	25.3	2,3
ALÜMİNYUMDAN İNŞAAT MALZEMESİ VE AKSAMI	261.1	278.3	6,6
ALÜMİNYUMDAN SAĞLIK GEREÇLERİ	22.4	30.3	35,3
KİLİTLER VE DONANIM EŞYASI	159.1	173.1	8,8
ISITMA VE SOĞUTMA CİHAZLARI	236.9	261.6	10,4
ASANSÖRLER VE LİFTLER	12.5	13.9	10,9
MUSLUKLAR VE VANALAR	101.9	117.9	15,6
ELEKTRİK MALZEMELERİ	158.5	172.8	9,0
YALITIMLI KABLolar	509.5	536.8	5,4
AYDINLATMA CİHAZLARI	73.0	83.1	13,9
PREFABRİK YAPILAR	84.9	128.7	51,5
İNŞAAT MALZEMELERİ	6.865.8	6.926.3	0,9

Çalışmada yer alan tüm dış ticaret verilerinin sayısal kaynağı Türkiye İstatistik Kurumu'dur.

TABLO.9 İNŞAAT MALZEMELERİ İTHALATI
OCAK-NİSAN MİLYON DOLAR

SEKTÖRLER	2012	2013	DEĞİŞİM %
ALÇI	2.0	2.2	9,9
ÇİMENTO	3.5	2.9	-18,4
BOYALAR VE VERNİKLER	150.0	177.6	18,4
PLASTİK İNŞAAT MALZEMELERİ	110.6	129.4	17,0
AĞAÇTAN İNŞAAT MALZEMELERİ	191.9	221.9	15,6
DUVAR KAĞITLARI	12.3	15.8	28,5
İŞLENMİŞ TAŞLAR (MERMER, GRANİT)	55.4	73.4	32,4
MİNERAL YÜNLER	16.2	17.8	10,2
ASFALT, ALÇI, ÇİMENTO VE BETONDAN EŞYA	13.2	26.7	101,8
TUĞLALAR, KAROLAR, KİREMİTLER	0,1	0,8	731,9
SERAMİK KAPLAMALAR	18.1	27.5	52,1
SERAMİK SAĞLIK GEREÇLERİ	2.4	2.9	22,0
DÜZ CAM, YALITIM CAMI, CAM TUĞLA	36.9	52.6	42,4
CAM YÜNÜ	49.1	50.9	3,8
DEMİR ÇELİK ÇUBUK , PROFİL, TELLER VE ÇİVİ	190.8	193.2	1,2
DEMİR ÇELİKTEN BORU VE BORU BAĞLANTI PARÇA	216.6	321.9	48,6
DEMİR ÇELİKTEN İNŞAAT AKSAMI	48.9	56.5	15,5
DEMİR ÇELİK VİDA, CİVATA SOMUN	169.8	188.8	11,2
DEMİR ÇELİKTEN RADYATÖRLER	5.5	6.5	17,3
DEMİR ÇELİK SAĞLIK GEREÇLERİ	4.7	5.2	10,3
ALÜMİNYUMDAN İNŞAAT MALZEMESİ VE AKSAMI	17.9	39.6	120,4
ALÜMİNYUMDAN SAĞLIK GEREÇLERİ	6.7	13.6	103,6
KİLİTLER VE DONANIM EŞYASI	166.9	177.8	6,5
ISITMA VE SOĞUTMA CİHAZLARI	298.4	577.2	93,4
ASANSÖRLER VE LİFTLER	25.8	23.8	-7,8
MUSLUKLAR VE VANALAR	182.9	228.5	24,9
ELEKTRİK MALZEMELERİ	322.4	354.9	10,1
YALITIMLI KABLolar	103.0	98.7	-4,2
AYDINLATMA CİHAZLARI	114.5	138.1	20,7
PREFABRİK YAPILAR	5.0	5.0	-1,0
İNŞAAT MALZEMELERİ	2.541.9	3.231.8	27,1

Gruplandırmalar için uluslararası sınıflandırmalar kullanılmıştır. İnşaat malzemesi toplam verileri Çalışma Ekibi tarafından hesaplanmaktadır.

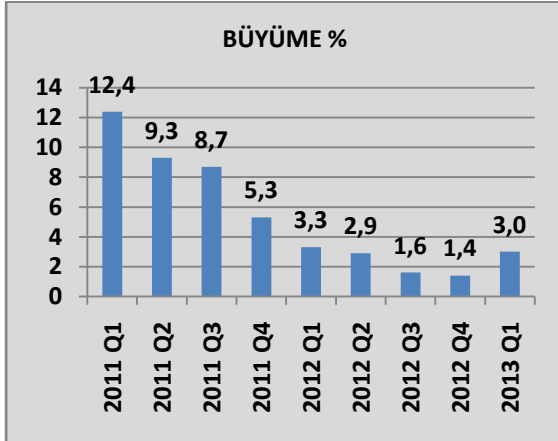
TÜRKİYE EKONOMİSİ

2013 Yılı İlk Çeyrek Döneminde Ekonomide Büyüme Yüzde 3,0

2012 yılında ekonomideki soğutma önlemleri ile yavaşlayan ekonomi 2013 yılının ilk çeyrek döneminde yüzde 3,0 büyüdü. Böylece son üççeyrek dönemin üzerinde bir büyüme gerçekleştirdi.

İlk çeyrek büyüme verisi yıllık yüzde 4,0 hedefi ile uyumlu görünmekle birlikte halen ekonomideki mevcut büyüme (ikinci çeyrek faaliyetleri ile birlikte) temposu yüzde 3,0-3,5 seviyesindedir.

ŞEKİL.12 ÇEYREK DÖNEMLER İTİBARIYLA EKONOMİK BÜYÜME



Kaynak: Türkiye İstatistik Kurumu

TABLO.10 BÜYÜMENİN KAYNAKLARI; TÜKETİM

DÖNEM	GSMH	ÖZEL KESİM TÜKETİM HARCMA.	KAMU TÜKETİM HARCMA.
2011 Q1	12.4	12.5	7.0
2011 Q2	9.3	8.1	9.0
2011 Q3	8.7	7.5	10.3
2011 Q4	5.3	3.3	-3.7
2011	8.8	7.7	4.7
2012 Q1	3.3	-0.4	5.5
2012 Q2	2.9	-1.3	4.4
2012 Q3	1.6	-0.4	5.5
2012 Q4	1.4	-0.8	7.1
2012	2.2	-0.7	5.7
2013 Q1	3.0	3.0	7.2

Kaynak: Türkiye İstatistik Kurumu

TABLO.11 BÜYÜMENİN KAYNAKLARI; YATIRIMLAR

DÖNEM	GSMH	KAMU YATIRIM HARCMA.	ÖZEL SEKTÖR YATIRIM HARCMA.
2011 Q1	12.4	0.0	44.6
2011 Q2	9.3	0.9	33.8
2011 Q3	8.7	1.6	17.6
2011 Q4	5.3	-8.6	1.0
2011	8.8	-2.2	22.3
2012 Q1	3.3	-2.1	1.0
2012 Q2	2.9	3.6	-3.6
2012 Q3	1.6	6.5	-6.2
2012 Q4	1.4	21.4	-9.2
2012	2.2	8.9	-4.5
2013 Q1	3.0	81.9	-9.1

Kaynak: Türkiye İstatistik Kurumu

Ekonomik Büyümeye Kamu Katkısı

2013 yılının ilk çeyrek döneminde gerçekleşen yüzde 3,0 büyümeye kamunun katkısı beklentilerin çok üzerinde olmuştur. Yılın ilk çeyreğinde özel tüketim harcamaları Kamu tüketim harcamaları yüzde 3.0 büyürken, kamu tüketim harcamaları yüzde 7,2 büyüme göstermiştir.

Kamu Yatırım Harcamalarında Sıçrama, Özel Sektör Yatırımlarında Hızlı Küçülme

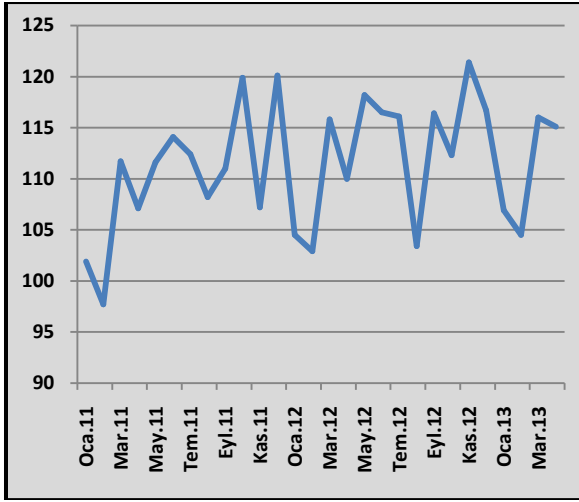
Yatırım harcamaları içinde ise özel sektör yatırım harcamalarında yüzde 9,1 küçülme dikkat çekicidir. İnşaat harcamalarını da kapsayan özel sektör yatırımlarındaki bu küçülme inşaat malzemeleri sanayi için de talepte zayıflamaya yol açmaktadır. Buna karşın kamu yatırımlarında yüzde 81,9 gibi önemli bir sıçrama yaşanmış olup bu da inşaat malzemeleri sanayini olumlu etkilemektedir.

TÜRKİYE EKONOMİSİ

Sanayi Üretiminde Büyüme Nisan Ayında Toparlandı

2013 yılının ilk üç ayında sanayi üretiminde büyüme ortalama yüzde 1,4 olurken, Nisan ayında büyüme yüzde 4,6 ile toparlanma işaretleri vermektedir. İç talepteki göreceli toparlanma sanayi üretimini de olumlu yansıtmaktadır.

ŞEKİL.13 SANAYİ ÜRETİM ENDEKSİ 2010=100

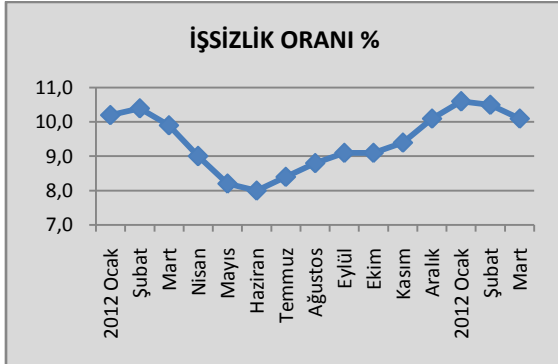


Kaynak: Türkiye İstatistik Kurumu

İşsizlik Mart Ayında Yüzde 10,1

İşsizlik oranı mevsimsellik etkisi ile birlikte Ocak ayında yüzde 10,6'ya kadar yükseldikten sonra Mart ayında yeniden yüzde 10,1'e gerilemiştir. İşsizlik geçen yılın aynı ayına göre 0,2 puan daha yüksektir.

ŞEKİL.14 İŞSİZLİK

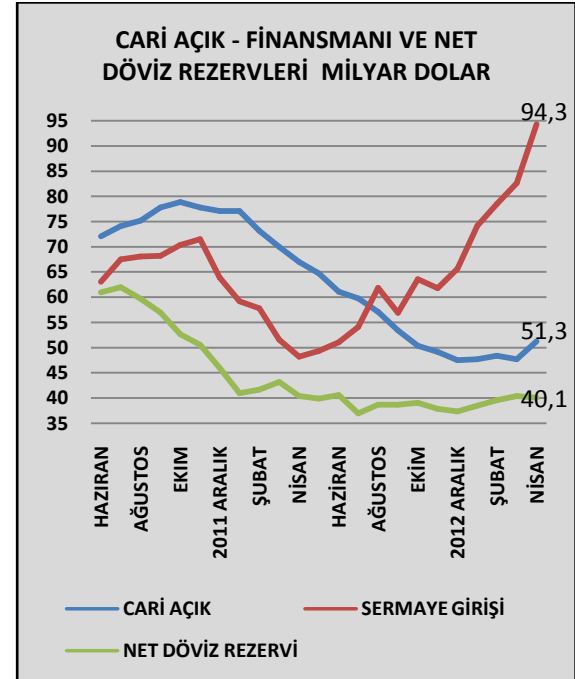


Kaynak: Türkiye İstatistik Kurumu

Cari Açıkta Kontrollü ve Beklentiler Çerçevesinde Artış

Cari açık yılbaşından itibaren tekraren kontrollü bir artış eğilimine girerken, Nisan ayı sonu itibariyle yıllık bazda 51,3 milyar dolara ulaşmıştır. Cari açıktaki kademeli artış sürecidir. Cari açıktaki artış kontrollü olup henüz bir risk oluşturmamaktadır.

ŞEKİL.15 CARİ AÇIK VE FİNANSMANI



Kaynak: T.C Merkez Bankası

Sermaye Girişi Kredi Notu Artışı Sonrası Rekor Seviyeye Ulaştı; 94,3 Milyar Dolar

Türkiye'ye yönelik sermaye girişleri kredi notu artışlarının da etkisi ile birlikte hızlanmış ve Nisan ayı sonunda 94,3 milyar dolar ile rekor seviyeye ulaşmıştır.

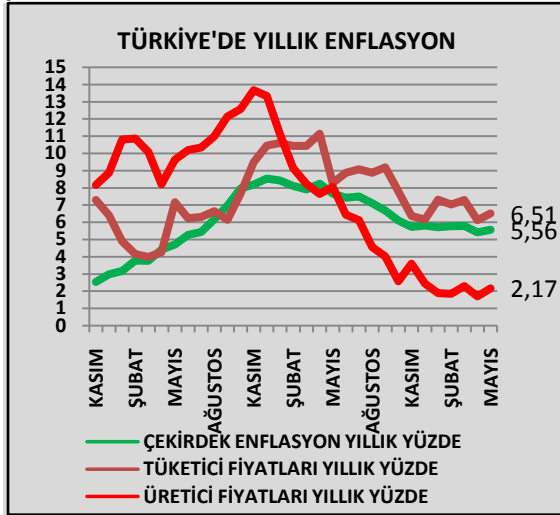
Sermaye girişlerinin büyük bölümünü portföy yatırımları oluşturmaktadır. Haziran ayında ise yaşanan olaylar ve FED etkisi sonucu sermaye çıkışı yaşanmakta olup, verilere daha sonra yansımaktadır.

TÜRKİYE EKONOMİSİ

Enflasyon Aşağı Yönlü ve Merkez Bankası'na Politika Esnekliği Sağlıyor

Tüketici, üretici ve çekirdek enflasyon aşağı yönlü olup Merkez Bankası'na politika esnekliği sağlamaktadır.

ŞEKİL.16 ENFLASYON

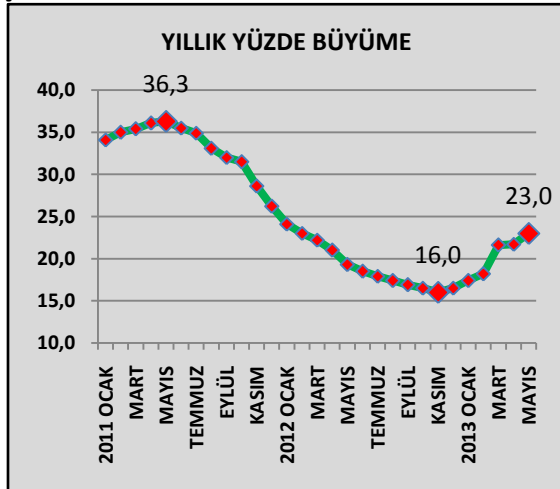


Kaynak: Türkiye İstatistik Kurumu

Kredi Büyümesi Hızlanıyor; Yıllık Yüzde 23

Merkez Bankası kredi büyümesi üzerindeki baskıyı azatmış olup kredi büyümesi hızlanmaktadır. Böylece iç talepteki canlanma desteklenmektedir. İnşaat ve konut sektörü de bu genişlemeden olumlu etkilenmektedir.

ŞEKİL.17 KREDİ BÜYÜMESİ YILLIK

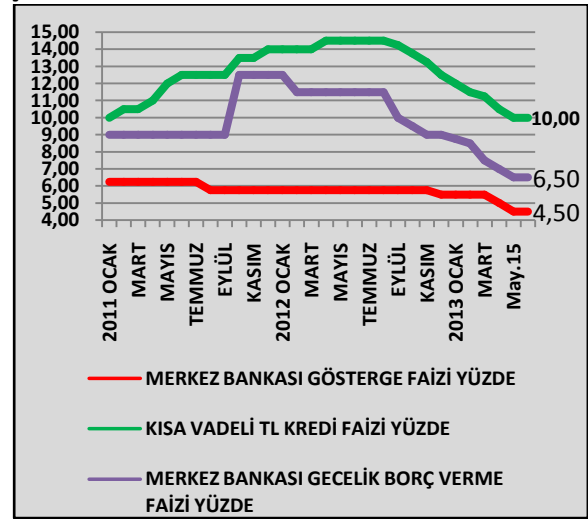


Kaynak: T.C Merkez Bankası

Türk Lirası Faizler En Düşük Seviyelerinde

Merkez Bankası'nın Mayıs ayındaki faiz indirimleri ile birlikte Türk Lirası faizler en düşük seviyelerine inmiştir. Ancak FED'in parasal genişlemeye son verme takvimi ile faiz oranları bundan sonra dip seviyelerinden yukarı yönlü olacaktır.

ŞEKİL.18 TÜRK LİRASI FAİZ ORANLARI

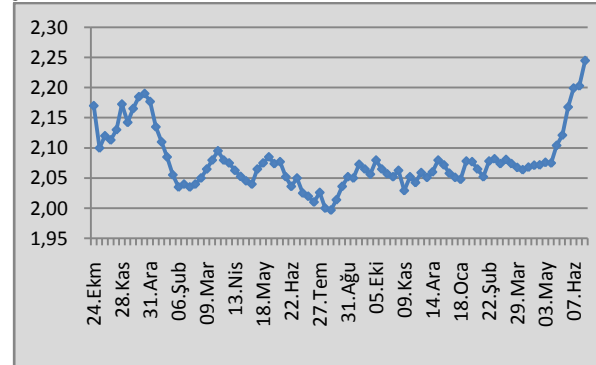


Kaynak: T.C Merkez Bankası

Türk Lirasında Değer Kaybı

Merkez Bankası'nın faiz indirimleri, FED'in parasal genişlemeyi sonlandırma takvimi açıklaması ve son yaşanan toplumsal olaylar ile Türk Lirası sepet kur 2,20 seviyesini de aştıktan sonra 2,25'lere kadar yaklaşmıştır. Kurlar bir süre bu seviyelerde kalacaktır.

ŞEKİL.19 TÜRK LİRASI SEPET KUR



Kaynak: T.C Merkez Bankası

DÜNYA EKONOMİSİ

Dünya Ekonomisi ve Ticaretinde Ana Senaryo; Yavaş Büyüme

2013 yılında dünya ekonomisi ve ticaretine ilişkin ana senaryo “yavaş büyüme” olmaya devam etmektedir. 2012 yılındaki zayıf büyüme performansının ardından 2013 yılında dünya ekonomisi için büyüme beklentisi yüzde 2,6’dır.

Dünya mal ticaretinde de 2013 yılında büyüme beklentisi yüzde 3,0 ile oldukça sınırlıdır.

Dünya ekonomisi ve ticaretindeki sınırlı büyüme küresel inşaat sektörü ile inşaat malzemeleri ticaretini de olumsuz etkilemektedir.

TABLO.12 DÜNYA EKONOMİSİ VE TİCARETİNDE BÜYÜME (2012 Fiili, 2013 Tahmin)

	2012 BÜYÜME %	2013 BÜYÜME %
DÜNYA EKONOMİSİ	2,5	2,6
GELİŞMİŞ ÜLKELER	1,2	1,2
ABD	2,2	1,9
EURO BÖLGESİ	-0,6	-0,3
ALMANYA	0,9	0,6
JAPONYA	2,0	1,6
GELİŞEN ÜLKELER	5,1	5,3
ÇİN	7,8	7,5
HİNDİSTAN	4,0	5,7
DÜNYA MAL TİCARETİ	0,2	3,0

Kaynak: IMF ve WTO

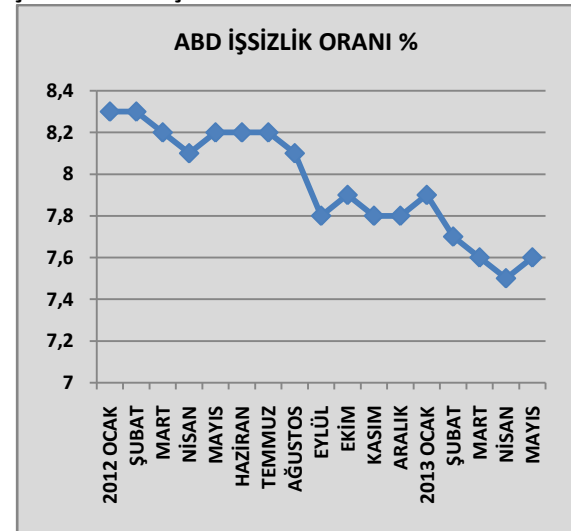
ABD Ekonomisinde Toparlanma İle FED Parasal Genişlemeden Çıkış Takvimini Açıkladı

ABD ekonomisinde kademeli toparlanma devam etmektedir. Bu toparlanmaya bağlı olarak ABD Merkez Bankası FED parasal genişlemenin sonlandırılma takvimini açıklamıştır. Genişleme 2014 Haziran ayında sona erdirilecektir.

FED’in parasal genişlemenin sona erdirilmesine ilişkin açıkladığı takvime bağlı olarak küresel mali piyasalarda önemli dalgalanmalar yaşanmaktadır. Varlık fiyatları değer kaybetmektedir.

FED’in bu kararı dünya ekonomisindeki toparlanma için de sınırlayıcı etki yapacaktır. ABD’de işsizlik verileri FED’in bu kararı ardından en yakından izlenecek veri olmayı sürdürecektir.

ŞEKİL.20 ABD İŞSİZLİK ORANI



Kaynak: US Bureau of Labor

Avrupa Birliği Halen Resesyonda

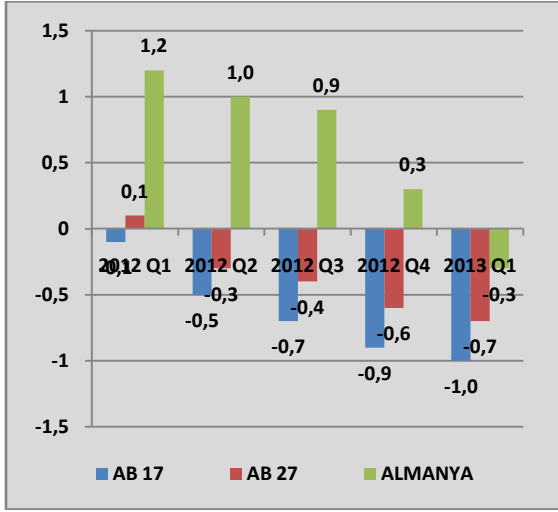
Avrupa Birliği ve Euro Bölgesi son 5 çeyrek dönemdir içinde bulunduğu Resesyondan 2013 yılı ilk çeyrek döneminde de çıkamamıştır.

2013 yılında AB-27 ülkeleri yüzde 0,7, Euro Bölgesi ise yüzde 1,0 küçülürken, Almanya da uzun süreden beri ilk kez yüzde 0,3 oranında küçülme yaşamıştır. Avrupa genelinde iktisadi faaliyetler yılın ikinci çeyrek döneminde de zayıf kalmaktadır

Avrupa Birliği’nde ekonomideki küçülme inşaat sektörü faaliyetlerini de olumsuz etkilemeye devam etmektedir. İnşaat sektöründeki zayıflama da inşaat

malzemesi tüketimini ve pazarını sınırlandırmaya devam etmektedir.

ŞEKİL.21 AVRUPA BİRİLİĞİ'NDE BÜYÜME YÜZDE

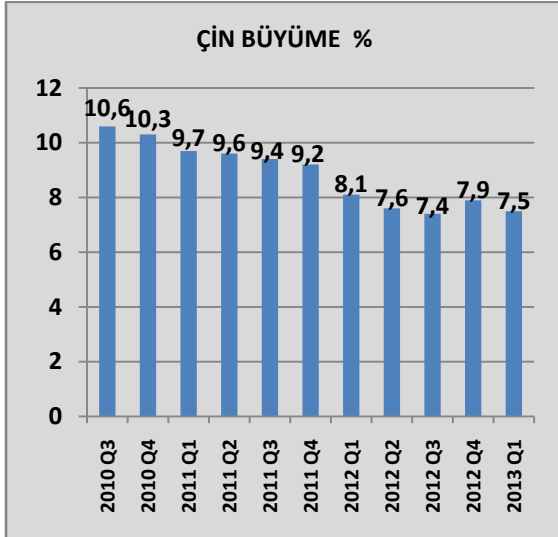


Kaynak: Eurostat

Çin Ekonomisinde Büyüme Beklentilerin Altında; Yüzde 7,5

Çin Ekonomisinde 2013 yılı ilk çeyrek döneminde büyüme yüzde 7,5 ile beklentilerin altında kalırken yeniden yavaşlama endişeleri yaratmaktadır.

ŞEKİL.22 ÇİN EKONOMİSİNDE BÜYÜME



Kaynak: Çin Merkez Bankası

Çin ekonomisinde yavaşlama tüm alt sektörler olduğu gibi inşaat faaliyetlerini de sınırlamaktadır.

Çin'de geçen son iki yıldır oluşabilecek balon risklerini önlemek için inşaat, konut ve gayrimenkul yatırımlarına getirilen kontroller bu sektörlerdeki büyümeyi zaten yavaşlatmaktadır.

Çin inşaat sektöründeki yavaşlama inşaat malzemesi talebini de sınırlandırdığı için inşaat malzemesi fiyatlarını aşağı yönlü itmektedir.

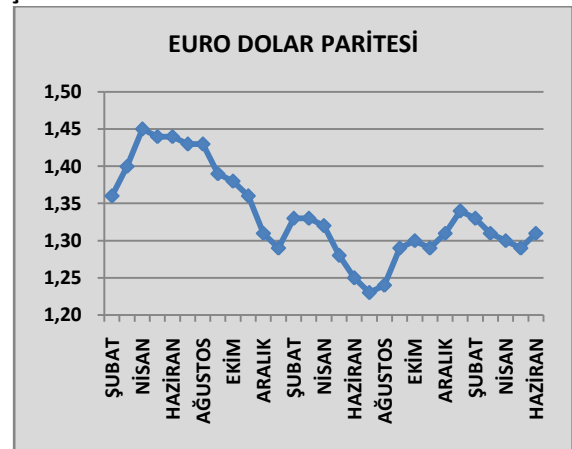
Dolar Diğer Para Birimleri Karşısında Değer Kazanacak

Küresel ekonomik gelişmeler arkasından en önemli belirleyici gelişmiş ülkelerin Merkez Bankaları'nın uyguladığı para politikaları olmaya devam etmektedir.

ABD Merkez Bankası FED'in parasal genişlemenin sona erdirilmesine ilişkin takvim açıklaması ardından Dolar diğer para birimleri karşısında değer kazanma eğilimine girmiştir.

Bu çerçevede son bir buçuk aydır 1,2850-1,3250 bandına sıkışmış olan Euro-Dolar paritesinde de yön 1.30 ve altı olarak beklenmektedir.

ŞEKİL.23 EURO DOLAR PARİTESİ



Kaynak: Reuters Günlük Verileri

DÜNYA İNŞAAT SEKTÖRÜ

ABD'de İnşaat Sektöründe Toparlanma Sürüyor

ABD'de konut inşaat harcamalarında toparlanma ve kademeli artış sürmekte olup, yıllık inşaat harcamaları Nisan ayı sonunda 573 milyar dolara ulaşmıştır

TABLO.13 ABD İNŞAAT HARCAMALARI
YILLIK MİLYAR DOLAR

DÖNEM	KONUT İNŞAATI	KONUT DIŞI BİNA İNŞAATI	TOPLAM İNŞAAT
2011 Q1	235.8	242.8	478.6
2011 Q2	252.3	258.7	511.0
2011 Q3	241.7	261.3	503.0
2011 Q4	253.7	263.4	517.1
2012 Q1	256.2	270.8	527.0
2012 Q2	277.7	274.9	552.6
2012 Q3	296.9	271.2	568.1
2012 Q4	303.3	274.9	578.2
2013 Q1	309.0	268,9	577.9
2013 NISAN	308,3	264,7	573.0

Kaynak: US Bureau Of Census

ABD'de Konut Satışları Artıyor

ABD'de yeni ev satışları ile mevcut ev satışları Nisan ayı itibariyle son üç yılın en yüksek seviyesine ulaşmıştır. Konut fiyatlarında da kademeli artış eğilimi sürmektedir.

ABD konut sektöründeki bu iyileşme küresel inşaat ve konut sektörü için de ümit vermektedir.

TABLO.14 ABD KONUT SEKTÖRÜ

DÖNEM	YENİ EV SATIŞLARI AYLIK BİN	MEVCUT EV SATIŞLARI YILLIK BİN	KONUT FİYAT ENDEKSİ CS 20
2011 Q1	300	4.260	137,6
2011 Q2	301	4.180	141,5
2011 Q3	304	4.280	142,0
2011 Q4	341	4.380	136,6
2012 Q1	349	4.460	134,1
2012 Q2	360	4.410	142,3
2012 Q3	384	4.780	146,2
2012 Q4	396	4.900	146,0
2013 Q1	444	4.940	148,6
2013 NISAN	454	4.970	-

Kaynak: US National Association of Realtors, US Bureau of Census, S&P Case Shiller Index

Avrupa Birliği Euro Alanında İnşaat Sektörü Küçülmeye Devam Ediyor

Avrupa Birliği ve Euro bölgesinde yaşanan Resesyon inşaat sektörünü olumsuz etkilemektedir. Euro alanında inşaat sektörü son on bir çeyrek dönemdir gerilemektedir. 2013 yılı ilk çeyrekte de yüzde 4,2 küçülme yaşanmıştır. İnşaat sektöründeki küçülme inşaat malzemeleri pazarını ve ithalatını da sınırlamaktadır.

TABLO.15 EURO ALANI İNŞAAT SEKTÖRÜ
BÜYÜME DEĞİŞİM YÜZDE

DÖNEM	TOPLAM İNŞAAT SEKTÖRÜ	KONUT İNŞAATI	KONUT DIŞI BİNA İNŞAATI
2011 Q1	-2.5	-2.3	-3.9
2011 Q2	-4.9	-5.6	-1.4
2011 Q3	1.9	1.8	0.9
2011 Q4	2.1	2.5	-0.3
2012 Q1	-5.9	-5.3	-9.0
2012 Q2	-6.1	-5.7	-7.7
2012 Q3	-4.7	-4.0	-6.6
2012 Q4	-4.6	-4.4	-5.2
2013 Q1	-4,2	-4.0	-4.8

Kaynak: Eurostat

İnşaat Malzemesi Fiyatları Düşüyor

Küresel ölçekte yılbaşından bu yana İnşaat demiri, bakır ve kereste fiyatları gerileme eğilimindedir.

TABLO.16 İNŞAAT MALZEMESİ FİYATLARI

DÖNEM	İNŞAAT DEMİRİ TON/DOLAR	BAKIR 100 LIBRE/ DOLAR	DÜZ KERESTE 2,36 M3 * /DOLAR
2012 OCAK	731	378,73	280
MART	734	382,40	298
NİSAN	730	383,68	303
MAYIS	719	336,28	339
HAZİRAN	682	349,88	330
TEMMUZ	666	341,45	321
AĞUSTOS	650	345,95	338
EYLÜL	661	373,58	332
EKİM	654	351,95	321
KASIM	645	364,30	351
ARALIK	656	364,93	370
2013 OCAK	664	373,53	393
ŞUBAT	660	357,73	409
MART	630	336,83	436
NİSAN	621	319,28	437
MAYIS	608	327,30	372
HAZİRAN	597	325,53	370

Kaynak: Platts-Mc Graw Hill Financial, National Association of Home Builders, COMEX,

ÖZEL BÖLÜM

ABD'DE PARASAL GENİŞLEMENİN SONA ERDİRİLMESİ VE İNŞAAT MALZEMESİ SEKTÖRÜNE ETKİLERİ

Dünya ekonomisinde yaşanan krizin ardından gelişmiş ülke Merkez Bankaları önemli ölçüde parasal genişlemelere gitmişti.

ABD Merkez Bankası FED, Avrupa Merkez Bankası ve Japonya Merkez Bankası tarihin en düşük faiz seviyelerini uygularken, küresel ölçekte çok geniş bir rezerv paralar (Dolar, Euro ve Yen) likiditesi ortaya çıktı.

Bu çok genişletici para politikaları temel amaç olan ekonomik büyümelere daha sınırlı katkı sağlarken, mali piyasalarda, sermaye hareketlerinde, emtia fiyatlarında ve döviz kurlarında önemli oynaklıklara yol açtı.

Parasal genişlemeler beşinci yılını doldururken artık sona erdirilmesine ilişkin tartışmalar da artmaya başlamıştır.

Öncelikle ABD Merkez Bankası FED parasal genişlemeden çıkış için bir strateji ortaya koymuş ve uygulamasına başlamıştır. Buna göre yılın geri kalanında genişleme yavaşlayacak ve 2014 yılı ortasında duracaktır.

FED'in parasal genişlemeden çıkış planı sonucu ilk etkiler hemen alınmaya başlamıştır. Faiz oranlarının yükselmesi, gelişen ülkelere sermaye çıkışı, Dolar dışındaki diğer para birimlerinin değer kaybetmesi, varlık fiyatlarının gerilemesi bunların başında gelmektedir.

FED'in parasal genişlemeden çıkış stratejisi ile oluşacak koşullar sadece ABD ekonomisinde değil, tüm dünya ekonomisinde ve sektörlerde etkili olacaktır. İnşaat malzemeleri sanayi de bundan etkilenecektir.

Öncelikle parasal genişlemenin sona erdirilmesi ile faiz oranlarında yaşanacak artışlar ekonomik büyüme hızında ve sektörlerin büyümelerinde yavaşlamaya yol açabilecektir.

Özellikle küresel ölçekte kamu yatırımları ile inşaat yatırımları düşük faizli ve bol borçlanma olanaklarına eskisi gibi sahip olamayacaktır. Bu ortam inşaat sektörü ve inşaat malzemeleri sektörlerindeki büyümelerde sınırlayıcı etki yapacaktır.

Dolar likiditesindeki daralma ve sermaye çıkışı ile birlikte ABD dışındaki ülkelerin para birimleri zayıflayacak, Dolar güçlenecektir. Türk Lirası da önümüzdeki dönemde bu baskı altında olacaktır.

Türk Lirasındaki makul (maliyet artışı yaratmayan) değer kaybı inşaat malzemesi sektörünün ihracatta rekabet gücüne katkı sağlayabilecektir. Ancak tüm gelişen ülke para birimlerinin (ihracattaki rakiplerimizin) değer kaybı olasılığı unutulmamalıdır.

Parasal genişlemeye son verilmesi ile faiz oranlarındaki artış sonucu emtia fiyatları da zayıflayacaktır. İnşaat malzemesi sektöründe kullanılan hammaddeler ile sanayi ürünü (özellikle metal tabanlı olanlar; inşaat demiri, bakır vb) fiyatları gerileyebilecektir.