

TÜRKİYE İMSAD

AYLIK SEKTÖR RAPORU TEMMUZ 2013

YÖNETİCİ ÖZETİ
EXECUTIVE SUMMARY
TÜRKİYE İNŞAAT VE YAPI SEKTÖRÜ
TÜRKİYE İNŞAAT MALZEMELERİ SANAYİ
TÜRKİYE EKONOMİSİ
DÜNYA EKONOMİSİ
DÜNYA İNŞAAT SEKTÖRÜ
ÖZEL BÖLÜM

YÖNETİCİ ÖZETİ

- ✓ 2013 Yılı İlk Çeyrek Döneminde İnşaat Sektöründe Büyüme Yüzde 5,9.
- ✓ Özel Sektör İnşaat Harcamaları % 13,4 Küçülürken, Kamu İnşaat Sektörü % 79,7 Büyüdü.
- ✓ İnşaat Sektöründe İstihdam Nisan ayında Geçen Yılın Yüzde 9,9 Üzerinde.
- ✓ İnşaat Sektörü Güven Endeksine Göre Haziran Ayında Mevcut İnşaat İşleri Artış, Yeni Alınan İnşaat İşleri Gerileme Eğiliminde.
- ✓ İlk Çeyrekte Alınan Konut Yapı Ruhsatları Yüzde 9,3 Arttı.
- ✓ Konut Satışları Yılın İlk Çeyreğinde Yüzde 89,0 Arttı.
- ✓ Yeni Konut Fiyatlarında Yıllık Artış Yavaşlıyor; Yüzde 7,1
- ✓ Yılın İlk Çeyrek Döneminde Konut Kredisi Kullanan Sayısı 152.495 ile Zirvede.
- ✓ Aylık Konut Kredisi Ortalama Faiz Oranı Artıyor; Yüzde 0,86.
- ✓ Çimento ve Hazır Beton Üretiminde Hızlı Artış,
- ✓ İnşaat Malzemelerinde Talep Kamu Yatırımlarından ve Devam Eden İnşaatlardan Gelirken, İhracatın Talep Katkısı Daha Sınırlı Kalıyor.
- ✓ İnşaat Malzemesi İhracat Artışı Yavaşlayarak Yılın İlk Beş Ayında Yüzde 1,8, İhracat İse 8,69 Milyar Dolar.
- ✓ Yılın İlk Beş Ayında İnşaat Malzemesi İthalatı Yüzde 25,7 Artarak 4,2 Milyar Dolar.
- ✓ İnşaat Malzemesi Yıllık İhracatı 21,29 Milyar Dolar, İthalatı 9,40 Milyar Dolar.
- ✓ 2013 Yılı İlk Çeyrek Döneminde Ekonomide Büyüme Yüzde 3,0.
- ✓ Kamu Yatırım Harcamalarında Sıçrama, Özel Sektör Yatırımlarında Hızlı Küçülme.
- ✓ Sanayi Üretiminde Büyüme Mayıs Ayında Yavaşladı; Yüzde 1,95.
- ✓ İşsizlik Nisan ayında Yüzde 9,3.
- ✓ Cari Açıkta Kontrollü ve Beklentiler Çerçevesinde Artış; Yıllık 53,6 Milyar Dolar.
- ✓ Sermaye Girişi Mayıs Ayında Tersine Dönmeye Başladı; Yıllık 86,4 Milyar Dolar.
- ✓ Kredi Büyümesi Hızlanıyor; Yıllık Yüzde 25.
- ✓ Türk Lirası Sepet Kurda Yeni Denge Arayışı 2.20-2.25 Arasında
- ✓ Dünya Ekonomisi ve Ticaretinde Ana Senaryo; Yavaş Büyüme.
- ✓ Avrupa Birliği Halen Resesyonda; İlk Çeyrekte Yüzde 1,0 Küçülme.
- ✓ FED Kararı Sonrası Dolar Daha Güçlü; Euro-Dolar Paritesi 1.30 altında.
- ✓ ABD'de İnşaat ve Konut Sektörlerinde Toparlanma Sürüyor.
- ✓ AB İnşaat Sektörü 13 çeyrektir Küçülüyor.
- ✓ İnşaat Demiri, Bakır, Kereste gibi İnşaat Malzemesi Fiyatları Düşüyor.

EXECUTIVE SUMMARY

- ✓ Construction sector has growth 5,9 percent during the first quarter of 2013.
- ✓ While private sector construction expenditures declined 13,4 percent, public sector construction expenditures has expanded 79,7 percent during the first quarter.
- ✓ Construction sector employment is over 9,9 percent in comparing with the same period of the previous year.
- ✓ At the first months of the year, exist construction activities are showing rising tendency, however new construction orders are decreasing.
- ✓ During the first quarter, number of building permits expanded 9,3 percent.
- ✓ Exist and new house sales has increased 89,0 percent during the first quarter.
- ✓ New house sale prices has expanded 7,1 percent annual rate.
- ✓ During the first quarter, total number of mortgage credit borrowers is 152.495.
- ✓ Average monthly housing loan interest rate is rising; 0,86 percent.
- ✓ Industrial production of cement and ready mixed concrete has shown rapid growth.
- ✓ Demand for construction materials has derived from infrastructure investment and ongoing construction activities. Demand which is deriving from foreign markets is limited.
- ✓ Construction materials export growth performance is weakening. Export growth rate is 1,8 percent during the first five months.
- ✓ At the first five months, construction import which has expanded 25,7 percent are 4,2 billion dollar.
- ✓ Annual construction materials export are 21,29 billion dollar, annual import are 9,40 billion dollar.
- ✓ Turkish economy growth rate is 3,0 percent during the first quarter of 2013.
- ✓ While public investment expenditures increased particularly sharply, private sector investments has decreased unexpectedly.
- ✓ Total industrial production growth rate is slowing in May.
- ✓ General unemployment rate is 9,3 percent in April.
- ✓ Current account deficit is under control and annually 53,6 billion dollar.
- ✓ Capital inflows is beginning to return; In May outflow is 7,9 billion dollar.
- ✓ Total bank credits growth rate is gaining momentum; yearly rate is 25.0 percent.
- ✓ Turkish Lira against the currency basket rate (0,50 dollar + 0,50 Euro) has reached to 2,25 rate. Central Bank intervening on currency markets.
- ✓ Recovery US construction and housing sector is ongoing. EU construction sector has been decreasing consecutively for 13 quarters.
- ✓ Steel bar, Copper and lumber prices are decreasing.

TÜRKİYE İNŞAAT VE YAPI SEKTÖRÜ

2013 Yılı İlk Çeyrek Döneminde İnşaat Sektörü Yüzde 5,9 Büyüme Gösterdi

2011 yılında yüzde 11, 5 büyüdükten sonra 2012 yılında sadece yüzde 0,6 büyüme gösteren inşaat sektörü 2013 yılının ilk çeyrek döneminde yüzde 5,9 büyüme sağladı.

Gayrimenkul ve iş faaliyetleri sektörü ise 2013 yılı ilk çeyreğinde yüzde 5,7 büyüdü.

TABLO.1 İNŞAAT SEKTÖRÜ BÜYÜME YÜZDE

| DÖNEM | İNŞAAT | GAYRİMENKUL | GSYİH |
|---------|--------|-------------|-------|
| 2011 Q1 | 15.7 | 10.4 | 12.1 |
| 2011 Q2 | 13.5 | 7.2 | 9.3 |
| 2011 Q3 | 10.7 | 10.5 | 8.7 |
| 2011 Q4 | 7.1 | 9.2 | 5.3 |
| 2011 | 11.5 | 9.3 | 8.8 |
| 2012 Q1 | 2.4 | 7.1 | 3.3 |
| 2012 Q2 | -0.7 | 7.2 | 2.9 |
| 2012 Q3 | -0.7 | 5.4 | 1.6 |
| 2012 Q4 | 1.5 | 6.6 | 1.4 |
| 2012 | 0.6 | 6.6 | 2.2 |
| 2013 Q1 | 5.9 | 5.7 | 3.0 |

Kaynak: Türkiye İstatistik Kurumu

Özel Sektör İnşaat Harcamaları Küçülürken, Kamu İnşaat Sektörü Çok Hızlı Büyüdü

Yılın ilk çeyrek döneminde özel sektör inşaat harcamaları yüzde 13,4 küçülürken, kamu sektörü inşaat harcamaları yüzde 79,7 büyüdü.

TABLO.2 KAMU VE ÖZEL SEKTÖR İNŞAAT HARCAMALARINDA BÜYÜME YÜZDE

| DÖNEM | KAMU SEKTÖRÜ İNŞAAT | ÖZEL SEKTÖR İNŞAAT | GENEL İNŞAAT |
|---------|---------------------|--------------------|--------------|
| 2011 Q1 | 1.1 | 44.5 | 15.7 |
| 2011 Q2 | -1.4 | 33.8 | 13.5 |
| 2011 Q3 | 4.4 | 17.6 | 10.7 |
| 2011 Q4 | -7.5 | 1.0 | 7.1 |
| 2011 | -1.0 | 16.7 | 11.5 |
| 2012 Q1 | -4.2 | 4.0 | 2.4 |
| 2012 Q2 | 2.3 | -1.7 | -0.7 |
| 2012 Q3 | -1.0 | -0.3 | -0.7 |
| 2012 Q4 | 7.4 | -0.4 | 1.5 |
| 2012 | 1.3 | 0.4 | 0.6 |
| 2013 Q1 | 79.7 | -13.4 | 5.9 |

Kaynak: Türkiye İstatistik Kurumu

İlk Çeyrek Özel Sektör İnşaat Harcamaları 18,5 Milyar TL İle Geçen Yılın Altında

Özel sektör inşaat harcamaları 2013 yılının ilk çeyrek döneminde cari fiyatlarla 18,5 milyar TL olmuştur. Harcama büyüklüğü mutlak olarak geçen yılın ilk çeyrek harcamalarının altında kalmıştır. Kamu harcamaları ise 15,1 milyar TL ile son 9 çeyreğin en yüksek harcama büyüklüğü olmuştur. Özel sektör inşaat harcamalarındaki küçülme ise inşaat malzemeleri sanayini olumsuz etkilemektedir.

TABLO.3 KAMU VE ÖZEL SEKTÖR İNŞAAT HARCAMALARI MİLYON TL

| DÖNEM | KAMU SEKTÖRÜ | ÖZEL SEKTÖR | TOPLAM İNŞAAT |
|---------|--------------|-------------|---------------|
| 2011 Q1 | 7.750 | 18.128 | 25.878 |
| 2011 Q2 | 10.895 | 20.184 | 31.079 |
| 2011 Q3 | 12.166 | 18.160 | 30.236 |
| 2011 Q4 | 10.915 | 19.767 | 30.682 |
| 2011 | 41.728 | 76.240 | 117.968 |
| 2012 Q1 | 8.279 | 22.262 | 30.541 |
| 2012 Q2 | 11.875 | 22.145 | 34.020 |
| 2012 Q3 | 12.297 | 18.800 | 31.097 |
| 2012 Q4 | 11.915 | 19.378 | 31.293 |
| 2012 | 44.366 | 82.586 | 126.952 |
| 2013 Q1 | 15.108 | 18.553 | 33.661 |

Kaynak: Türkiye İstatistik Kurumu

İnşaat Sektöründe İstihdam Geçen Yılın Üzerinde

2013 yılı Nisan ayında inşaat sektöründe istihdam 1,79 milyon ile geçen yılın aynı ayına göre yüzde 9,9 yukarıdadır. Devam eden işler ile istihdam göreceli yüksektir.

TABLO.4 İNŞAAT SEKTÖRÜNDE İSTİHDAM

| DÖNEM | TOPAM İSTİHDAM (000 KİŞİ) | İNŞAAT SEKTÖRÜ İSTİHDAM (000 KİŞİ) | İNŞAAT SEKTÖRÜ PAY % |
|--------------|---------------------------|------------------------------------|----------------------|
| 2012 MART | 23.817 | 1.400 | 5,9 |
| 2012 HAZİRAN | 25.282 | 1.828 | 7,2 |
| 2012 EYLÜL | 25.367 | 1.891 | 7,5 |
| 2012 ARALIK | 24.766 | 1.647 | 6,7 |
| 2013 ŞUBAT | 24.546 | 1.530 | 6,2 |
| 2013 MART | 24.974 | 1.603 | 6,4 |
| 29013 Nisan | 25.691 | 1.793 | 7,0 |

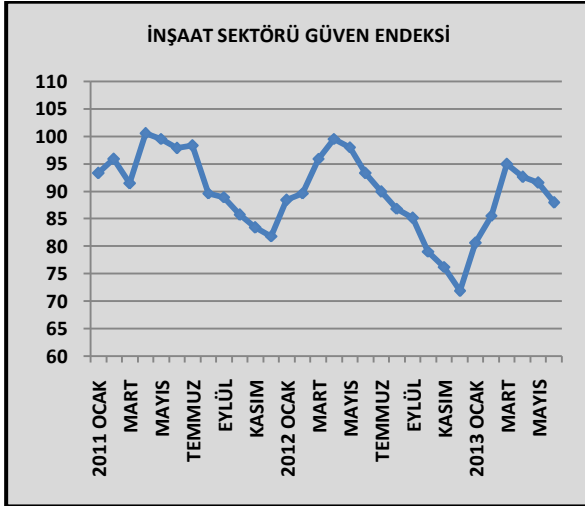
Kaynak: Türkiye İstatistik Kurumu

TÜRKİYE İNŞAAT VE YAPI SEKTÖRÜ

İnşaat Sektöründe Güven Endeksi Haziran Ayında Geriledi

2012 yılı başından itibaren ekonomide uygulanan soğutma politikaları ile birlikte inşaat sektörü güven endeksi de Mart 2012'den itibaren gerilemeye başlamış ve Aralık 2012'de dip yapmıştı. Yeni yıl ile birlikte hızla toparlanan inşaat güven endeksi durağanlaşmış ve Nisan ile Mayıs aylarında sınırlı bir gerileme eğilimine girmiştir. Haziran ayında ise bu gerileme eğiliminin sürdüğü görülmektedir. İnşaat sektöründe güven endeksi Haziran ayında 4 puan, son üç ayda ise 7 puan gerilemiştir.

ŞEKİL.1 İNŞAAT SEKTÖRÜ GÜVEN ENDEKSİ 2010=100

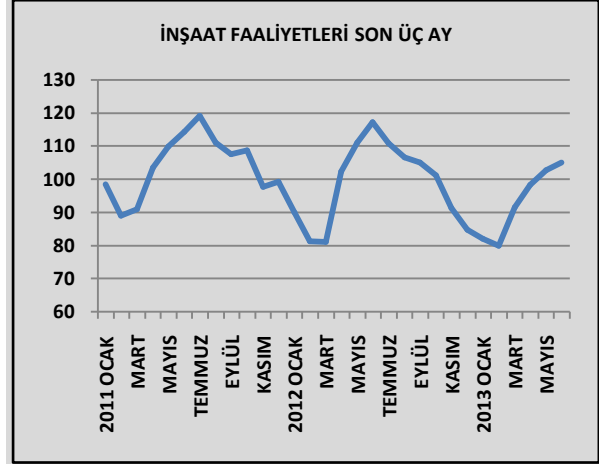


Kaynak: Türkiye İstatistik Kurumu

Mevcut İnşaat İşleri Artış Eğilimi Haziran Ayında da Devam Etti

Ocak ayından itibaren mevcut inşaat işlerinde bir toparlanma ve artış yaşanmaktadır. Haziran ayında da artış eğilimi mevsimsellik katkısı ile de devam etmiştir. Ancak ulaşılan seviye geçen yılın halen altındadır. Özel sektör açısından mevcut iş seviyesi beklentilerin altında kalmaya devam etmektedir.

ŞEKİL.2 SON ÜÇ AY İNŞAAT FAALİYETLERİ 2010=100



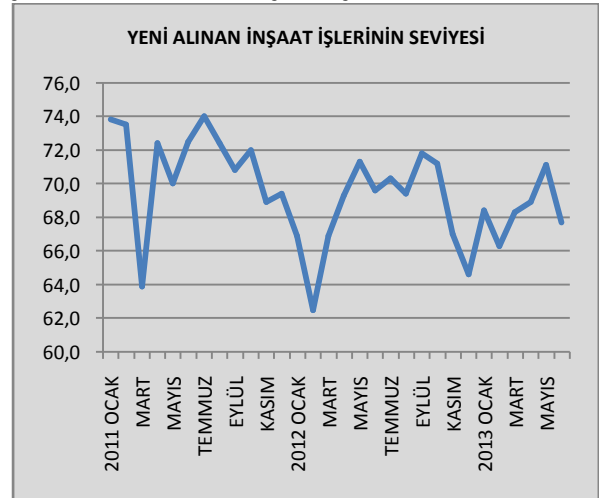
Kaynak: Türkiye İstatistik Kurumu

Yeni Alınan İnşaat İşleri Haziran Ayında Geriledi

İnşaat sektöründe yeni alınan işlerde toparlanma Mayıs ayına kadar devam etmiştir. Yeni alınan işler Aralık 2012'de dip noktasına ulaştıktan sonra kademeli olarak artmıştır. Ancak Haziran ayında yeni alınan inşaat işlerinde bir gerileme yaşanmıştır.

Yeni alınan işlerin seviyesi Haziran ayı itibariyle henüz 2011 ve 2012 yılı zirvelerinin de altındadır.

ŞEKİL.3 YENİ ALINAN İNŞAAT İŞLERİNİN SEVİYESİ 2010=100



Kaynak: Türkiye İstatistik Kurumu

TÜRKİYE İNŞAAT VE YAPI SEKTÖRÜ

İlk Çeyrekte Alınan Konut Yapı Ruhsatları Yüzde 9,3 Arttı

2013 yılı ilk çeyrek döneminde alınan yeni konut yapı ruhsatları sayısı 157.760 olmuştur. Alınan yapı ruhsatları geçen yılın ilk çeyreğine göre yüzde 9,3 artarken, bir önceki çeyrek döneme göre yüzde 30,2 gerilemiştir. Konutlarda yüzde 1 KDV uygulamasının sona ermesi öncesi alınan yapı ruhsatlarında görülen artış yeni yılın ilk çeyreğinde sınırlanmıştır.

Alınan konut yapı izinleri ise son iki yıldır genişleyen yeni konut stokunun arzı ile artışını sürdürmektedir.

TABLE.5 ALINAN KONUT YAPI RUHSATI VE KULLANIM İZİN BELGELERİ

| DÖNEM | YAPI RUHSATI DAİRE SAYISI | YAPI KULLANIM İZİN BELGESİ DAİRE SAYISI |
|---------|---------------------------|---|
| 2011 Q1 | 110.619 | 105.973 |
| 2011 Q2 | 164.694 | 144.694 |
| 2011 Q3 | 154.923 | 139.341 |
| 2011 Q4 | 220.049 | 165.155 |
| 2011 | 650.285 | 555.163 |
| 2012 Q1 | 144.405 | 115.761 |
| 2012 Q2 | 231.966 | 129.562 |
| 2012 Q3 | 168.116 | 123.645 |
| 2012 Q4 | 225.873 | 177.980 |
| 2012 | 770.360 | 546.948 |
| 2013 Q1 | 157.769 | 148.812 |

Kaynak: Türkiye İstatistik Kurumu

Konut Satışlarında Yeni İstatistik Yöntemi

Türkiye İstatistik Kurumu 2013 yılı ilk çeyrek döneminden itibaren konut satışı istatistiklerini yenilemiş ve ipotekli konut satışı verilerini de açıklamaya başlamıştır. Böylece konut satışı verileri yükselmiş ve gerçeği yansıtmaya başlamıştır. TÜİK verileri geçmiş dört yıl için de yeni yöntemle güncellenmiştir.

Konut Satışları Yılın İlk Çeyreğinde Yüzde 89,0 Arttı

2013 yılı ilk çeyrek döneminde konut satışları 273.826 adet olarak gerçekleşmiştir. Yılın ilk çeyreğindeki konut satışları geçen yılın ilk çeyrek dönemine göre yüzde 89, bir önceki çeyrek döneme göre ise yüzde 28,2 artmıştır.

Konut satışlarındaki artışta yüzde 1 KDV'li konut alımından istifade edilmesi ile birlikte aylık konut kredisi faizlerinin yüzde 0,8' e kadar gerilemesi etkili olmaktadır.

TABLE. 6 KONUT SATIŞLARI

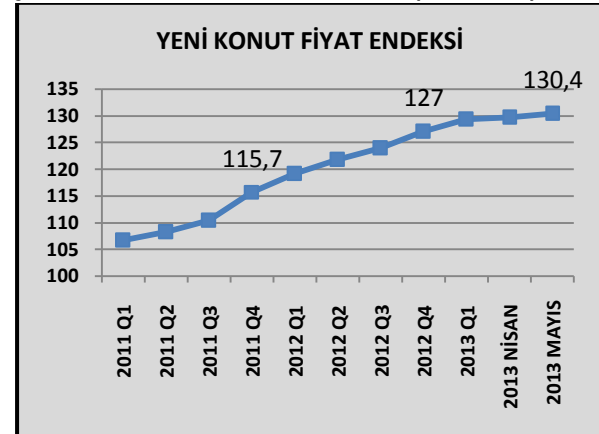
| DÖNEM | TOPLAM KONUT SATIŞLARI | İPOTEKLİ KONUT SATIŞLARI | DİĞER KONUT SATIŞLARI |
|---------|------------------------|--------------------------|-----------------------|
| 2011 Q1 | 173.949 | 82.878 | 91.071 |
| 2011 Q2 | 194.888 | 87.580 | 107.308 |
| 2011 Q3 | 162.648 | 60.894 | 101.754 |
| 2011 Q4 | 176.790 | 57.923 | 118.867 |
| 2011 | 708.275 | 289.275 | 419.000 |
| 2012 Q1 | 144.845 | 48.753 | 96.092 |
| 2012 Q2 | 173.515 | 67.840 | 106.035 |
| 2012 Q3 | 170.313 | 66.790 | 103.543 |
| 2012 Q4 | 212.928 | 87.113 | 125.815 |
| 2012 | 701.621 | 270.136 | 431.485 |
| 2013 Q1 | 273.826 | 115.508 | 158.318 |

Kaynak: Türkiye İstatistik Kurumu

Yeni Konut Fiyatlarında Artış Yavaşlıyor

Yeni konut fiyatları Mayıs ayı sonu itibariyle yıllık yüzde 7,1 artış göstermiştir. Fiyat artışları son üç aydır yavaşlamaktadır.

ŞEKİL.4 YENİ KONUT FİYAT ENDEKSİ (2010=100)



Kaynak: GYODER-REIDIN Yeni Konut Fiyat Endeksi

TÜRKİYE İNŞAAT VE YAPI SEKTÖRÜ

Yılın İlk Çeyrek Döneminde Konut Kredisi Kullanan Sayısı 152.495 ile Zirvede

2013 yılının ilk çeyrek döneminde yeni konut kredisi kullanan sayısı 152.495 kişi olurken, 12,34 milyar TL tutarında kredi alınmıştır. Son iki çeyrekte kullanılan konut kredisi sayısı hızla artmıştır.

Konut kredisi faizlerindeki gerileme konut kredisi kullanımını teşvik etmektedir. Yeni konut kredisi kullanımındaki artış ile konut satışlarındaki hızlı artış ta örtüşmektedir.

TABLO.7 DÖNEM İÇİ YENİ KONUT KREDİSİ KULLANIMI

| DÖNEMLER | KREDİ MİLYON TL | KREDİ ADETİ |
|----------|-----------------|-------------|
| 2011 Q1 | 9.771 | 135.164 |
| 2011 Q2 | 9.379 | 124.631 |
| 2011 Q3 | 5.327 | 75.063 |
| 2011 Q4 | 5.279 | 79.175 |
| 2011 | 29.756 | 414.033 |
| 2012 Q1 | 4.799 | 66.589 |
| 2012 Q2 | 6.814 | 87.843 |
| 2012 Q3 | 6.521 | 85.355 |
| 2012 Q4 | 10.333 | 133.006 |
| 2012 | 28.467 | 372.793 |
| 2013 Q1 | 12.339 | 152.495 |

Kaynak: Türkiye Bankalar Birliği

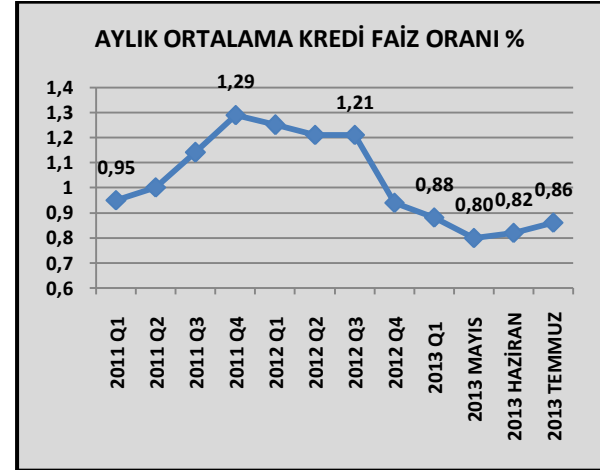
Aylık Konut Kredisi Ortalama Faiz Oranı Yükselmeye Başladı

Merkez Bankası'nın uygulamakta olduğu faiz indirimleri sonucu tüm faiz oranları ile birlikte konut kredisi faiz oranları Mayıs ayına kadar gerileme eğilimi içindeydi.

Konut kredisi aylık faiz oranları 2012 sonunda aylık ortalama yüzde 0,94 iken Mayıs ayı sonunda ise yüzde 0,80'e kadar gerilemişti. Ancak Haziran ayında FED kararlarının etkisi ve içeride yaşanan olayların etkisi sonucu faiz oranları yeni bir artış sürecine girmeye başlamıştır.

Buna bağlı olarak konut kredisi faiz oranları da Haziran ayından itibaren artmaya başlamıştır. Aylık ortalama konut kredisi faiz oranı Temmuz ayında yüzde 0,86'ya yükselmiştir. En düşük seviyelerinden dönen konut kredisi faiz oranlarının önümüzdeki dönemde kademeli bir artış eğilimi göstermesi beklenmektedir.

ŞEKİL.5 KONUT KREDİSİ FAİZ ORANLARI

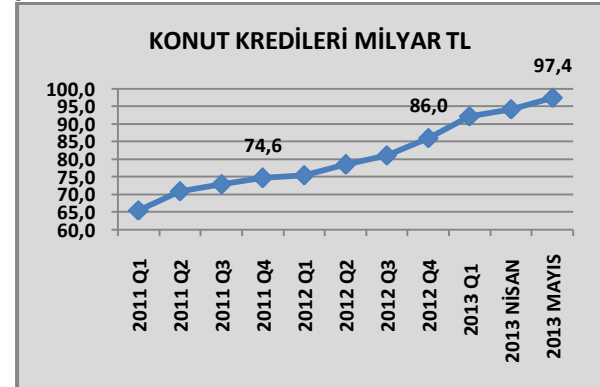


Kaynak: Ekonomi ve Strateji Danışmanlık Hizmetleri

Toplam Konut Kredileri Yıllık Büyümesi Mayıs Ayında Yüzde 26'ya Yükseldi

Mayıs ayı sonunda toplam konut kredileri 97,4 milyar TL'ye ulaşmıştır. İlk beş ayda yıllık artış hızlanmış ve yıllık büyüme yüzde 26'ya yükselmiştir.

ŞEKİL.6 KONUT KREDİLERİ STOKU



Kaynak: Bankacılık Düzenleme ve Denetleme Kurumu

TÜRKİYE İNŞAAT MALZEMELERİ SANAYİ

Çimento ve Hazır Beton Üretiminde İlk Beş Ayda Hızlı Büyüme

Yılın ilk beş ayında çimento sanayi üretimi yüzde 22,1, hazır beton üretimi yüzde 18,0 ve inşaat amaçlı beton üretimi yüzde 17,3 ile hızlı artışlar göstermiştir. İnşaat amaçlı alçı ürünleri ile kireç ve alçı üretiminde de büyüme göreceli olarak yüksektir.

İnşaat malzemeleri içinde ağırlıklı olarak yer alan inşaat demiri üretimi yüzde 3,7, çelikten profiller ise yüzde 10,5 büyüme göstermiştir. Plastik inşaat malzemelerinde büyüme yılın ilk beş ayında yüzde 8,6 olmuştur.

Fırınlanmış kilden tuğla ve karo malzemelerinde büyüme yüzde 7,4, taş ve mermer ürünlerinde ise yüzde 4,9 olarak gerçekleşmiştir. İnşaat boyalarında yılın ilk dört ayında üretim artışı yüzde 2,5 ile zayıf kalmıştır.

Yılın ilk dört ayında düz cam ürünleri imalatı yüzde 4,9, teknik camlar imalatı ise yüzde 0,1 gerilemiştir. Seramik sıhhi ürünler imalatı ile seramik karo imalatı ise yılın ilk dört ayında gerileme göstermiştir.

Talep; Kamu Yatırımlarından ve Devam Eden İnşaatlardan Gelirken İhracatın Talep Katkısı Daha Sınırlı Kalıyor

2013 yılının ilk beş ayında inşaat malzemeleri sanayindeki alt sektörlerde üretim artışına yol açan talep öncelikle kamunun alt ve üst yapı inşaatlarında daha sonra ise devam eden inşaat işlerinden kaynaklanmaktadır. İhracat artışı ile dış talep etkisi ise çoğu sektörde sınırlı kalmaya devam etmektedir.

Mayıs ayında Üretim Artış Hızları Belirgin Şekilde Yavaşladı

Yılın ilk dört ayında üretim artış temposu göreceli yüksek gerçekleşirken Mayıs ayında belirgin bir yavaşlama ortaya çıkmıştır. Çimento üretiminde artış yüzde 0,4'e, hazır beton üretiminde ise artış yüzde 1,2'ye gerilemiştir. İnşaat amaçlı beton ürünleri imalatında ise geçen yılın altında kalan bir üretim olmuştur. Aynı şekilde ilk dört ayda hızlı üretim artışı görülen kireç ve alçı imalatı ile çelikten tüpler ve profillerin üretim hızı da yavaşlamıştır.

TABLO.8 ALT SEKTÖRLERDE SANAYİ ÜRETİMİ BÜYÜME MAYIS VE OCAK-MAYIS YÜZDE

| ALT SEKTÖRLER | İLK 5 AY | MAYIS |
|------------------------------------|----------|-------|
| BİNA DOĞRAMA. VE MARANGOZ ÜRÜN. | 27,5 | 16,0 |
| ÇİMENTO | 22,1 | 0,4 |
| HAZIR BETON | 18,0 | 1,2 |
| İNŞAAT AMAÇLI ALÇI ÜRÜNLERİ | 17,3 | 18,4 |
| İNŞAAT AMAÇLI BETON ÜRÜNLERİ | 14,9 | -0,8 |
| METAL YAPI VE YAPI PARÇALARI | 13,0 | 5,7 |
| KİREÇ VE ALÇI İMALATI | 11,1 | 0,1 |
| ÇELİKTEN TÜPLER VE PROFİLLER | 10,5 | 2,0 |
| SOĞUTMA VE HAVALANDIRMA DONANIM | 10,0 | 22,7 |
| KABLÖLAR | 8,8 | 15,3 |
| PLASTİK İNŞAAT MALZEMELERİ | 8,6 | 0,4 |
| PARKE VE YER DÖŞEMELERİ | 8,2 | 0,5 |
| FIRINLANMIŞ KİLDEN TUĞLA, KARO VB | 7,4 | -1,3 |
| ELEKTRİKLİ AYDINLATMA EKİPMANLARI | 5,3 | 7,9 |
| TAŞ VE MERMER ÜRÜNLERİ | 4,9 | -3,7 |
| İNŞAAT DEMİRİ VB | 3,7 | 5,3 |
| İNŞAAT BOYA VERNİK VB KAPLAYICILAR | 2,5 | 9,6 |
| | | |
| TEKNİK CAMLAR | -0,1 | 22,7 |
| SERAMİK SİHHİ ÜRÜNLER İMALATI | -1,7 | -7,5 |
| SERAMİK KARO VE KALDIRIM TAŞLARI | -4,5 | 0,6 |
| DÜZ CAM İMALATI | -4,9 | -15,3 |
| MERKEZİ ISITMA RADYATÖRLERİ | -5,2 | -12,3 |
| KİLİT VE MENTEŞE İMALATI | -5,4 | -16,9 |
| METALDEN KAPI VE PENCERE | -8,1 | 3,7 |
| DUVAR KAĞITI | -16,7 | -10,3 |

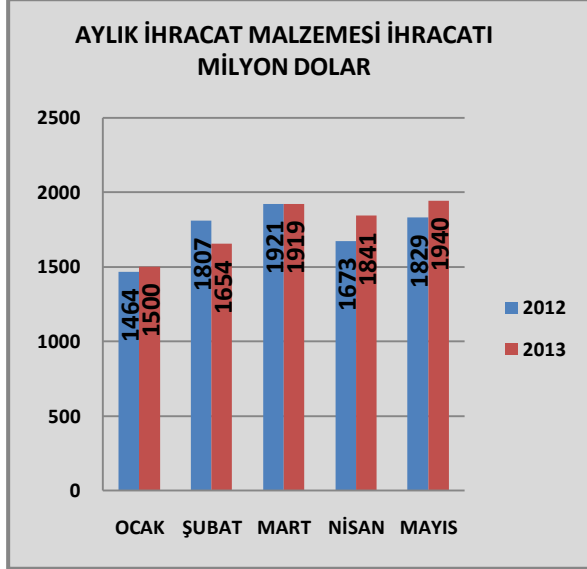
Kaynak: Türkiye İstatistik Kurumu

TÜRKİYE İNŞAAT MALZEMELERİ SANAYİ

İhracat Artış Performansı Yavaşlıyor

2013 yılının ilk aylarında inşaat malzemesi ihracatında artış performansı yavaşlamıştır. İlk beş ayda ihracat 8,85 milyar dolar ve ihracat artışı sadece yüzde 1,8 olmuştur.

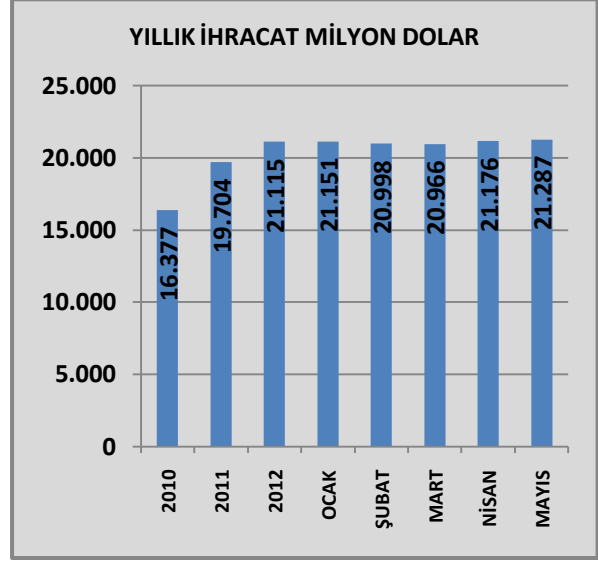
ŞEKİL.7 İNŞAAT MALZEMELERİ İHRACATI AYLIK



Yıllık İhracat 21,29 Milyar Dolar

2013 yılının Mayıs ayı itibariyle inşaat malzemeleri yıllık ihracatı 21,29 milyar dolara ulaşmıştır. Yılbaşından bu yana ihracat artışı zayıf kalmaktadır. Pazarlardaki yavaşlama ihracatı olumsuz etkilemektedir.

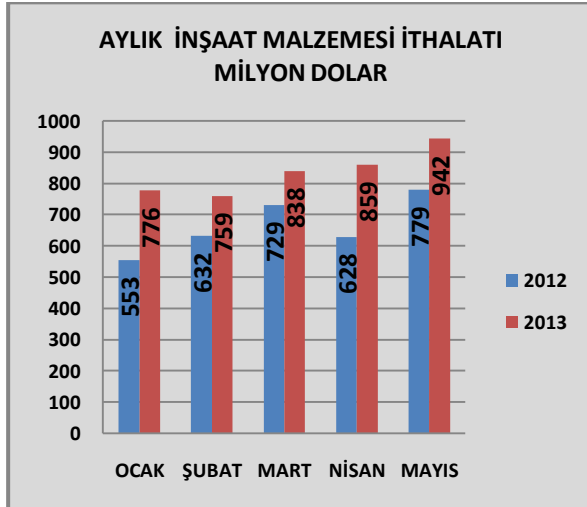
ŞEKİL.9 İNŞAAT MALZEMELERİ İHRACATI YILLIK



İthalat Artışı Hızlanıyor

Yılın ilk beş ayında inşaat malzemesi ithalatı 4,17 milyar dolar olurken, ithalat geçen yılın ilk beş ayına göre yüzde 25,7 artmıştır.

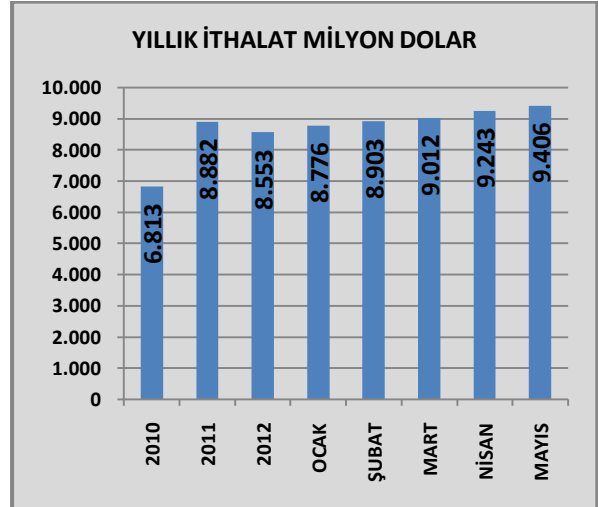
ŞEKİL.8 İNŞAAT MALZEMELERİ İTHALATI AYLIK



Yıllık İthalat 9,4 Milyar Dolara Ulaştı

Mayıs ayı sonu itibariyle yıllık inşaat malzemeleri ithalatı 9,4 milyar dolara ulaşmıştır.

ŞEKİL.10 İNŞAAT MALZEMELERİ İTHALATI YILLIK



AYLIK SEKTÖR RAPORU TEMMUZ 2013

TABLO.9 İNŞAAT MALZEMELERİ İHRACATI
OCAK-MAYIS MİLYON DOLAR

| SEKTÖRLER | 2012 | 2013 | DEĞİŞİM % |
|--|---------|---------|-----------|
| ALÇI | 28,3 | 34,2 | 21,0 |
| ÇİMENTO | 323,4 | 379,8 | 17,4 |
| BOYALAR VE VERNİKLER | 152,1 | 177,8 | 16,9 |
| PLASTİK İNŞAAT MALZEMELERİ | 499,5 | 538,5 | 7,8 |
| AĞAÇTAN İNŞAAT MALZEMELERİ | 170,5 | 178,3 | 4,6 |
| DUVAR KAĞITLARI | 5,8 | 4,4 | -23,5 |
| İŞLENMİŞ TAŞLAR (MERMER, GRANİT) | 370,6 | 432,8 | 16,8 |
| MİNERAL YÜNLER | 9,9 | 10,4 | 4,6 |
| ASFALT, ALÇI, ÇİMENTO VE BETONDAN EŞYA | 67,8 | 67,9 | 0,1 |
| TUĞLALAR, KAROLAR, KİREMİTLER | 2,6 | 2,8 | 10,2 |
| SERAMİK KAPLAMALAR | 245,7 | 245,6 | 0,0 |
| SERAMİK SAĞLIK GEREÇLERİ | 77,0 | 83,7 | 8,7 |
| DÜZ CAM, YALITIM CAMI, CAM TUĞLA | 47,2 | 44,6 | -5,6 |
| CAM YÜNÜ | 44,6 | 42,2 | -5,4 |
| DEMİR ÇELİK ÇUBUK, PROFİL, TELLER VE ÇİVİ | 3.048,2 | 2.715,3 | -10,9 |
| DEMİR ÇELİKTEN BORU VE BORU BAĞLANTI PARÇA | 726,0 | 704,4 | -3,0 |
| DEMİR ÇELİKTEN İNŞAAT AKSAMI | 522,6 | 577,9 | 10,6 |
| DEMİR ÇELİK VİDA, CİVATA SOMUN | 115,0 | 124,7 | 8,4 |
| DEMİR ÇELİKTEN RADYATÖRLER | 167,8 | 161,2 | -3,9 |
| DEMİR ÇELİK SAĞLIK GEREÇLERİ | 32,6 | 33,6 | 3,2 |
| ALÜMİNYUMDAN İNŞAAT MALZEMESİ VE AKSAMI | 336,5 | 358,9 | 6,7 |
| ALÜMİNYUMDAN SAĞLIK GEREÇLERİ | 29,3 | 40,2 | 37,1 |
| KİLİTLER VE DONANIM EŞYASI | 205,2 | 224,4 | 9,3 |
| ISITMA VE SOĞUTMA CİHAZLARI | 297,9 | 328,8 | 10,4 |
| ASANSÖRLER VE LİFTLER | 16,5 | 18,6 | 12,4 |
| MUSLUKLAR VE VANALAR | 127,2 | 158,1 | 24,4 |
| ELEKTRİK MALZEMELERİ | 196,8 | 222,0 | 12,8 |
| YALITIMLI KABLolar | 631,0 | 679,8 | 7,7 |
| AYDINLATMA CİHAZLARI | 92,1 | 109,7 | 19,2 |
| PREFABRİK YAPILAR | 104,7 | 153,2 | 46,3 |
| İNŞAAT MALZEMELERİ | 8.694,5 | 8.853,8 | 1,8 |

Çalışmada yer alan tüm dış ticaret verilerinin sayısal kaynağı Türkiye İstatistik Kurumu'dur.

TABLO.10 İNŞAAT MALZEMELERİ İTHALATI
OCAK-NİSAN MİLYON DOLAR

| SEKTÖRLER | 2012 | 2013 | DEĞİŞİM % |
|--|---------|---------|-----------|
| ALÇI | 2,6 | 3,2 | 23,9 |
| ÇİMENTO | 4,0 | 3,8 | -5,7 |
| BOYALAR VE VERNİKLER | 195,6 | 231,2 | 18,2 |
| PLASTİK İNŞAAT MALZEMELERİ | 145,7 | 166,6 | 14,3 |
| AĞAÇTAN İNŞAAT MALZEMELERİ | 255,7 | 298,2 | 16,6 |
| DUVAR KAĞITLARI | 16,9 | 21,1 | 25,0 |
| İŞLENMİŞ TAŞLAR (MERMER, GRANİT) | 74,3 | 98,8 | 33,0 |
| MİNERAL YÜNLER | 21,3 | 22,7 | 6,6 |
| ASFALT, ALÇI, ÇİMENTO VE BETONDAN EŞYA | 18,7 | 37,0 | 97,4 |
| TUĞLALAR, KAROLAR, KİREMİTLER | 0,2 | 1,4 | 779,1 |
| SERAMİK KAPLAMALAR | 23,1 | 36,4 | 57,6 |
| SERAMİK SAĞLIK GEREÇLERİ | 3,5 | 3,6 | 2,6 |
| DÜZ CAM, YALITIM CAMI, CAM TUĞLA | 47,4 | 68,7 | 44,9 |
| CAM YÜNÜ | 66,0 | 69,4 | 5,2 |
| DEMİR ÇELİK ÇUBUK , PROFİL, TELLER VE ÇİVİ | 236,8 | 250,7 | 5,9 |
| DEMİR ÇELİKTEN BORU VE BORU BAĞLANTI PARÇA | 296,0 | 404,4 | 36,6 |
| DEMİR ÇELİKTEN İNŞAAT AKSAMI | 68,6 | 79,2 | 15,4 |
| DEMİR ÇELİK VİDA, CİVATA SOMUN | 214,3 | 242,9 | 13,4 |
| DEMİR ÇELİKTEN RADYATÖRLER | 7,3 | 8,0 | 8,9 |
| DEMİR ÇELİK SAĞLIK GEREÇLERİ | 5,9 | 6,6 | 11,8 |
| ALÜMİNYUMDAN İNŞAAT MALZEMESİ VE AKSAMI | 23,1 | 48,9 | 112,0 |
| ALÜMİNYUMDAN SAĞLIK GEREÇLERİ | 10,5 | 17,1 | 62,7 |
| KİLİTLER VE DONANIM EŞYASI | 213,9 | 229,0 | 7,0 |
| ISITMA VE SOĞUTMA CİHAZLARI | 403,1 | 724,4 | 79,7 |
| ASANSÖRLER VE LİFTLER | 37,6 | 35,1 | -6,5 |
| MUSLUKLAR VE VANALAR | 232,0 | 290,4 | 25,1 |
| ELEKTRİK MALZEMELERİ | 410,3 | 448,8 | 9,4 |
| YALITIMLI KABLolar | 129,4 | 133,6 | 3,2 |
| AYDINLATMA CİHAZLARI | 148,0 | 186,3 | 25,8 |
| PREFABRİK YAPILAR | 8,8 | 6,2 | -29,6 |
| İNŞAAT MALZEMELERİ | 3.320,6 | 4.173,6 | 25,7 |

Gruplandırılmalar için uluslararası sınıflandırmalar kullanılmıştır. İnşaat malzemesi toplam verileri Çalışma Ekibi tarafından hesaplanmaktadır.

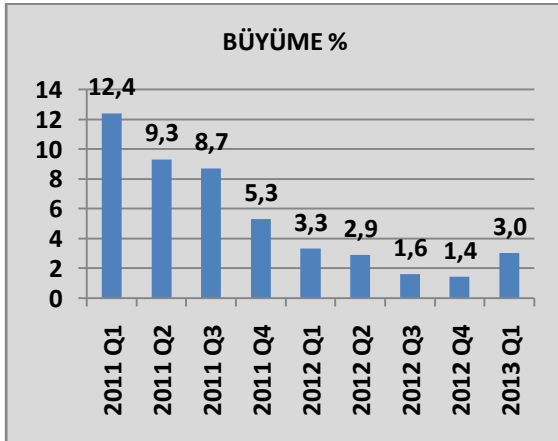
TÜRKİYE EKONOMİSİ

2013 Yılı İlk Çeyrek Döneminde Ekonomide Büyüme Yüzde 3,0

2012 yılında ekonomideki soğutma önlemleri ile yavaşlayan ekonomi 2013 yılının ilk çeyrek döneminde yüzde 3,0 büyüdü. Böylece son üççeyrek dönemin üzerinde bir büyüme gerçekleştirdi.

İlk çeyrek büyüme verisi yıllık yüzde 4,0 hedefi ile uyumlu görünmekle birlikte halen ekonomideki mevcut büyüme (ikinci çeyrek faaliyetleri ile birlikte) temposu yüzde 3,0-3,5 seviyesindedir.

ŞEKİL.11 ÇEYREK DÖNEMLER İTİBARIYLA EKONOMİK BÜYÜME



Kaynak: Türkiye İstatistik Kurumu

TABLO.11 BÜYÜMENİN KAYNAKLARI; TÜKETİM

| DÖNEM | GSMH | ÖZEL KESİM TÜKETİM HARCMA. | KAMU TÜKETİM HARCMA. |
|---------|------|----------------------------|----------------------|
| 2011 Q1 | 12.4 | 12.5 | 7.0 |
| 2011 Q2 | 9.3 | 8.1 | 9.0 |
| 2011 Q3 | 8.7 | 7.5 | 10.3 |
| 2011 Q4 | 5.3 | 3.3 | -3.7 |
| 2011 | 8.8 | 7.7 | 4.7 |
| 2012 Q1 | 3.3 | -0.4 | 5.5 |
| 2012 Q2 | 2.9 | -1.3 | 4.4 |
| 2012 Q3 | 1.6 | -0.4 | 5.5 |
| 2012 Q4 | 1.4 | -0.8 | 7.1 |
| 2012 | 2.2 | -0.7 | 5.7 |
| 2013 Q1 | 3.0 | 3.0 | 7.2 |

Kaynak: Türkiye İstatistik Kurumu

TABLO.12 BÜYÜMENİN KAYNAKLARI; YATIRIMLAR

| DÖNEM | GSMH | KAMU YATIRIM HARCMA. | ÖZEL SEKTÖR YATIRIM HARCMA. |
|---------|------|----------------------|-----------------------------|
| 2011 Q1 | 12.4 | 0.0 | 44.6 |
| 2011 Q2 | 9.3 | 0.9 | 33.8 |
| 2011 Q3 | 8.7 | 1.6 | 17.6 |
| 2011 Q4 | 5.3 | -8.6 | 1.0 |
| 2011 | 8.8 | -2.2 | 22.3 |
| 2012 Q1 | 3.3 | -2.1 | 1.0 |
| 2012 Q2 | 2.9 | 3.6 | -3.6 |
| 2012 Q3 | 1.6 | 6.5 | -6.2 |
| 2012 Q4 | 1.4 | 21.4 | -9.2 |
| 2012 | 2.2 | 8.9 | -4.5 |
| 2013 Q1 | 3.0 | 81.9 | -9.1 |

Kaynak: Türkiye İstatistik Kurumu

Ekonomik Büyüme Kamuya Katkısı

2013 yılının ilk çeyrek döneminde gerçekleşen yüzde 3,0 büyümeye kamunun katkısı beklentilerin çok üzerinde olmuştur. Yılın ilk çeyreğinde özel tüketim harcamaları Kamu tüketim harcamaları yüzde 3.0 büyürken, kamu tüketim harcamaları yüzde 7,2 büyüme göstermiştir.

Kamu Yatırım Harcamalarında Sıçrama, Özel Sektör Yatırımlarında Hızlı Küçülme

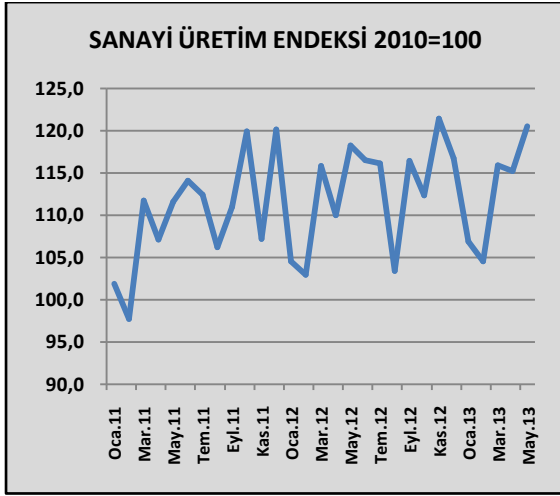
Yatırım harcamaları içinde ise özel sektör yatırım harcamalarında yüzde 9,1 küçülme dikkat çekicidir. İnşaat harcamalarını da kapsayan özel sektör yatırımlarındaki bu küçülme inşaat malzemeleri sanayi için de talepte zayıflamaya yol açmaktadır. Buna karşın kamu yatırımlarında yüzde 81,9 gibi önemli bir sıçrama yaşanmış olup bu da inşaat malzemeleri sanayini olumlu etkilemektedir.

TÜRKİYE EKONOMİSİ

Sanayi Üretiminde Büyüme Mayıs Ayında Yüzde 1,95 İle Yeniden Yavaşladı

2013 yılının ilk üç ayında sanayi üretiminde büyüme ortalama yüzde 1,4 olurken, Nisan ayında büyüme yüzde 4,6 olmuştur. Mayıs ayında ise büyüme yüzde 1,95 ile yeniden yavaşlamıştır.

ŞEKİL.12 SANAYİ ÜRETİM ENDEKSİ 2010=100



Kaynak: Türkiye İstatistik Kurumu

İşsizlik Nisan Ayında Yüzde 9,3

İşsizlik oranı mevsimsellik etkisi ile birlikte Ocak ayında yüzde 10,6'ya kadar yükseldikten sonra Nisan ayında yeniden yüzde 9,3'e gerilemiştir. İşsizlik geçen yılın aynı ayına göre 0,3 puan daha yüksektir.

ŞEKİL.13 İŞSİZLİK

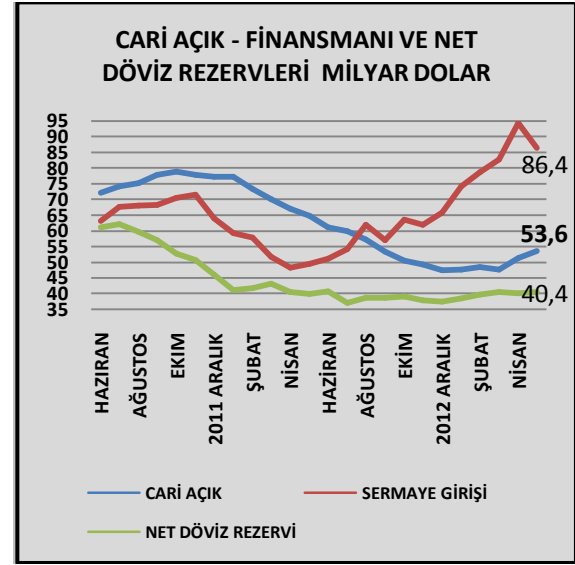


Kaynak: Türkiye İstatistik Kurumu

Cari Açıkta Kontrollü ve Beklentiler Çerçevesinde Artış

Cari açık yılbaşından itibaren tekraren kontrollü bir artış eğilimine girerken, Mayıs ayı sonu itibariyle yıllık bazda 53,6 milyar dolara ulaşmıştır. Cari açıktaki kademeli artış sürecidir. Cari açıktaki artış kontrollü olup henüz bir risk oluşturmamaktadır.

ŞEKİL.14 CARİ AÇIK VE FİNANSMANI



Kaynak: T.C Merkez Bankası

Mayıs Ayında Sermaye Girişi Tersine Döndü

Türkiye'ye yönelik sermaye girişleri kredi notu artışlarının da etkisi ile birlikte hızlanmış ve Nisan ayı sonunda 94,3 milyar dolar ile rekor seviyeye ulaşmıştı.

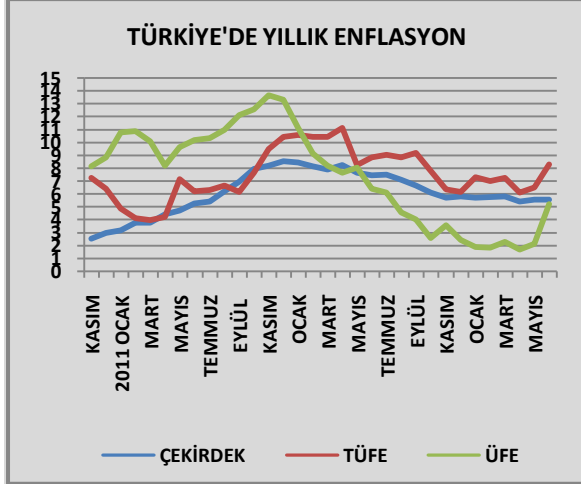
Mayıs ayında ise Merkez Bankası'nın faiz indirimi ve yaşanan toplumsal olayların etkisi ile sermaye girişi tersine dönmüş ve yıllık giriş 86,4 milyar dolara gerilemiştir. Haziran ayında ise yine yaşanan olaylar ve FED etkisi sonucu sermaye çıkışı yaşanmakta olup, verilere daha sonra yansıtacaktır.

TÜRKİYE EKONOMİSİ

Enflasyon'da Haziran Ayında Sıçrama

Haziran ayında tüketici enflasyonu 1,8, üretici enflasyonu ise 3,1 puan sıçramış ve yıllık TÜFE yüzde 8,3'e yükselmiştir.

ŞEKİL.15 ENFLASYON

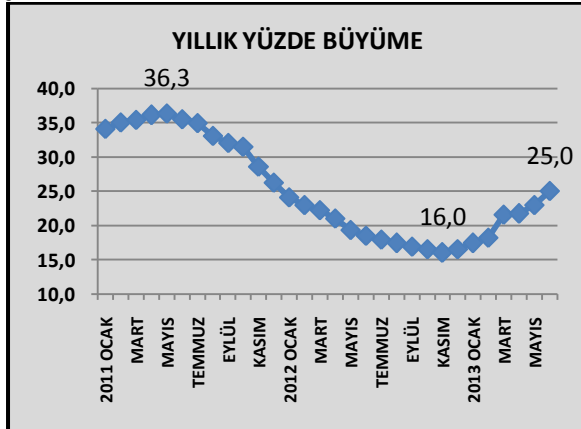


Kaynak: Türkiye İstatistik Kurumu

Kredi Büyümesi Hızlanıyor; Yıllık Yüzde 25

Yıllık kredi büyümesi Haziran ayı sonunda yüzde 25'e yükselmiştir. Merkez Bankası kredi büyümesindeki bu hızlanan büyümeden rahatsızdır. Bu nedenle TL likiditesini sıkılaştırarak kredi büyümesini yavaşlatmayı hedeflemektedir. İnşaat ve konut sektörü de bu yavaşlamadan olumsuz etkilenebilecektir.

ŞEKİL.16 KREDİ BÜYÜMESİ YILLIK

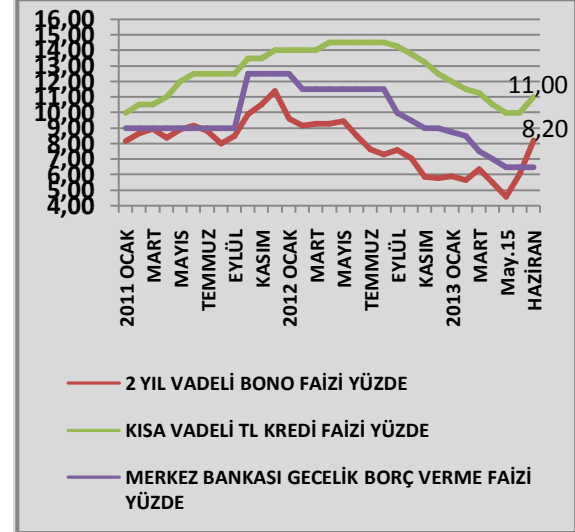


Kaynak: T.C Merkez Bankası

Türk Lirası Faizler Yükseliyor

FED'in parasal genişlemeye son verme takvimi açıklaması ile küresel ölçekte faiz oranları artış eğilime girmiştir. Türkiye'de de kredi, bono ve mevduat faizleri yükselmektedir. Faizler bundan sonra yukarı yönlü olacaktır.

ŞEKİL.17 TÜRK LİRASI FAİZ ORANLARI

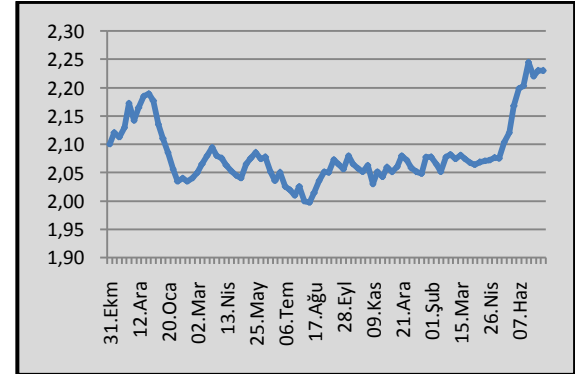


Kaynak: T.C Merkez Bankası

Türk Lirası Sepet Kur 2,25'e Ulaştı

FED'in parasal genişlemeyi sonlandırma takvimi açıklaması ve son yaşanan toplumsal olaylar ile Türk Lirası sepet kur 2,20 seviyesini de aştıktan sonra 2,25'lere kadar yaklaşmıştır. Sepet kur Merkez Bankası müdahalesine rağmen bir süre bu aralıkta kalacaktır.

ŞEKİL.18 TÜRK LİRASI SEPET KUR



Kaynak: T.C Merkez Bankası

DÜNYA EKONOMİSİ

Dünya Ekonomisi ve Ticaretinde Ana Senaryo; Yavaş Büyüme

2013 yılında dünya ekonomisi ve ticaretine ilişkin ana senaryo “yavaş büyüme” olmaya devam etmektedir. 2012 yılındaki zayıf büyüme performansının ardından 2013 yılında dünya ekonomisi için büyüme beklentisi yüzde 2,4’dür.

Dünya mal ticaretinde de 2013 yılında büyüme beklentisi yüzde 3,0 ile oldukça sınırlıdır.

Dünya ekonomisi ve ticaretindeki sınırlı büyüme küresel inşaat sektörü ile inşaat malzemeleri ticaretini de olumsuz etkilemektedir.

TABLO.13 DÜNYA EKONOMİSİ VE TİCARETİNDE BÜYÜME (2012 Fiili, 2013 Tahmin)

| | 2012 BÜYÜME % | 2013 BÜYÜME % |
|--------------------|---------------|---------------|
| DÜNYA EKONOMİSİ | 2,4 | 2,4 |
| GELİŞMİŞ ÜLKELER | 1,2 | 1,2 |
| ABD | 2,2 | 1,7 |
| EURO BÖLGESİ | -0,6 | -0,6 |
| ALMANYA | 0,9 | 0,3 |
| JAPONYA | 1,9 | 2,0 |
| GELİŞEN ÜLKELER | 4,9 | 5,0 |
| ÇİN | 7,8 | 7,8 |
| HİNDİSTAN | 3,2 | 5,6 |
| DÜNYA MAL TİCARETİ | 0,2 | 3,0 |

Kaynak: IMF ve WTO

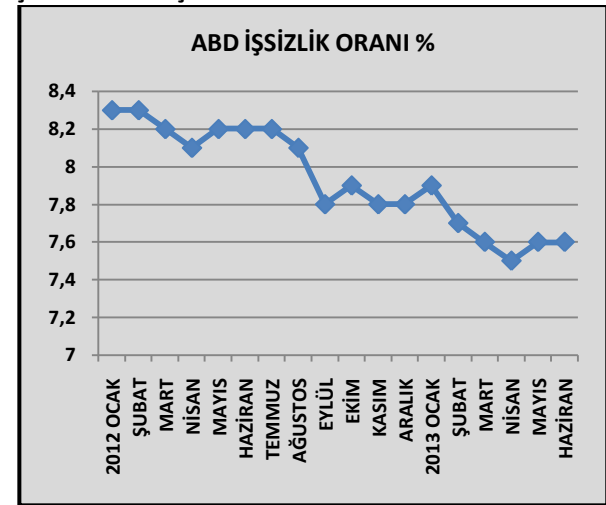
ABD Ekonomisinde Toparlanma İle FED Parasal Genişlemeden Çıkış Takvimini Açıkladı

ABD ekonomisinde kademeli toparlanma devam etmektedir. Bu toparlanmaya bağlı olarak ABD Merkez Bankası FED parasal genişlemenin sonlandırılma takvimini açıklamıştır. Genişleme 2014 Haziran ayında sona erdirilecektir.

FED’in parasal genişlemenin sona erdirilmesine ilişkin açıkladığı takvime bağlı olarak küresel mali piyasalarda önemli dalgalanmalar yaşanmaktadır. Varlık fiyatları değer kaybetmektedir.

FED’in bu kararı dünya ekonomisindeki toparlanma için de sınırlayıcı etki yapacaktır. ABD’de işsizlik verileri FED’in bu kararı ardından en yakından izlenecek veri olmayı sürdürecektir.

ŞEKİL.19 ABD İŞSİZLİK ORANI



Kaynak: US Bureau of Labor

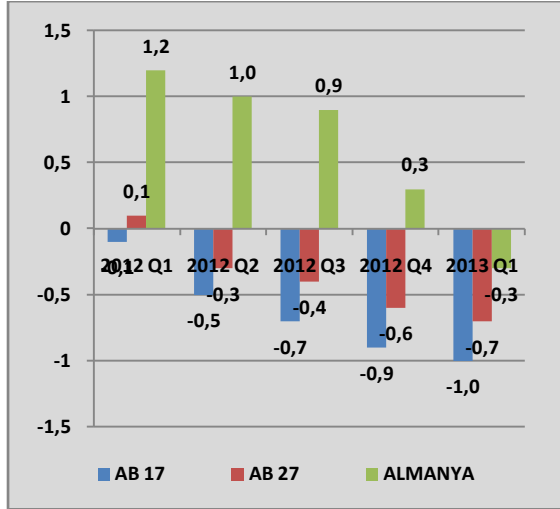
Avrupa Birliği Halen Resesyonda

Avrupa Birliği ve Euro Bölgesi son 5 çeyrek dönemdir içinde bulunduğu Resesyondan 2013 yılı ilk çeyrek döneminde de çıkamamıştır.

2013 yılında AB-27 ülkeleri yüzde 0,7, Euro Bölgesi ise yüzde 1,0 küçülürken, Almanya da uzun süreden beri ilk kez yüzde 0,3 oranında küçülme yaşamıştır. Avrupa genelinde iktisadi faaliyetler yılın ikinci çeyrek döneminde de zayıf kalmaktadır

Avrupa Birliği’nde ekonomideki küçülme inşaat sektörü faaliyetlerini de olumsuz etkilemeye devam etmektedir. İnşaat sektöründeki zayıflama da inşaat malzemesi tüketimini ve pazarını sınırlandırmaya devam etmektedir.

ŞEKİL.20 AVRUPA BİRLİĞİ'NDE BÜYÜME YÜZDE

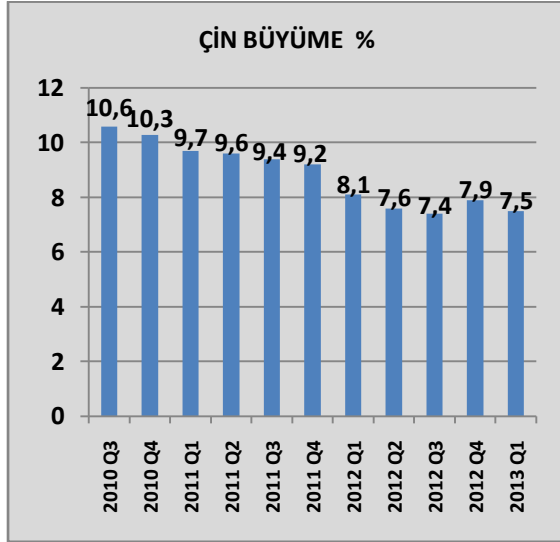


Kaynak: Eurostat

Çin Ekonomisinde Büyüme Beklentilerin Altında; Yüzde 7,5

Çin Ekonomisinde 2013 yılı ilk çeyrek döneminde büyüme yüzde 7,5 ile beklentilerin altında kalırken yeniden yavaşlama endişeleri yaratmaktadır.

ŞEKİL.21 ÇİN EKONOMİSİNDE BÜYÜME



Kaynak: Çin Merkez Bankası

Çin ekonomisinde yavaşlama tüm alt sektörler olduğu gibi inşaat faaliyetlerini de sınırlamaktadır.

Çin'de geçen son iki yıldır oluşabilecek balon risklerini önlemek için inşaat, konut ve gayrimenkul yatırımlarına getirilen

kontroller bu sektörlerdeki büyümeyi zaten yavaşlatmaktadır.

Çin inşaat sektöründeki yavaşlama inşaat malzemesi talebini de sınırlandırdığı için inşaat malzemesi fiyatlarını aşağı yönlü itmektedir.

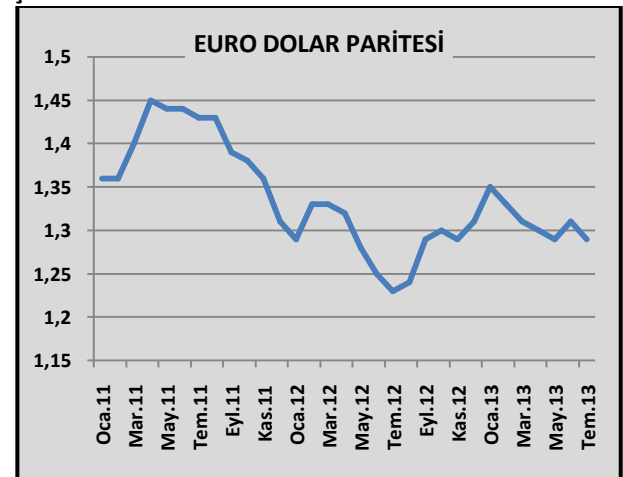
Dolar Diğer Para Birimleri Karşısında Değer Kazanacak

Küresel ekonomik gelişmeler arkasından en önemli belirleyici gelişmiş ülkelerin Merkez Bankaları'nın uyguladığı para politikaları olmaya devam etmektedir.

ABD Merkez Bankası FED'in parasal genişlemenin sona erdirilmesine ilişkin takvim açıklaması ardından Dolar diğer para birimleri karşısında değer kazanma eğilimine girmiştir.

Bu çerçevede son bir buçuk aydır 1,2850-1,3250 bandına sıkışmış olan Euro-Dolar paritesinde de yön 1.30 ve altı olarak beklenmektedir.

ŞEKİL.22 EURO DOLAR PARİTESİ



Kaynak: Reuters Günlük Verileri

DÜNYA İNŞAAT SEKTÖRÜ

ABD'de İnşaat Sektöründe Toparlanma Sürüyor

ABD'de konut inşaat harcamalarında toparlanma ve kademeli artış sürmekte olup, yıllık inşaat harcamaları Mayıs ayı sonunda 590,1 milyar dolara ulaşmıştır

TABLO.14 ABD İNŞAAT HARCAMALARI
YILLIK MİLYAR DOLAR

| DÖNEM | KONUT İNŞAATI | KONUT DIŞI BİNA İNŞAATI | TOPLAM İNŞAAT |
|------------|---------------|-------------------------|---------------|
| 2011 Q1 | 235.8 | 242.8 | 478.6 |
| 2011 Q2 | 252.3 | 258.7 | 511.0 |
| 2011 Q3 | 241.7 | 261.3 | 503.0 |
| 2011 Q4 | 253.7 | 263.4 | 517.1 |
| 2012 Q1 | 256.2 | 270.8 | 527.0 |
| 2012 Q2 | 277.7 | 274.9 | 552.6 |
| 2012 Q3 | 296.9 | 271.2 | 568.1 |
| 2012 Q4 | 303.3 | 274.9 | 578.2 |
| 2013 Q1 | 309.0 | 268,9 | 577.9 |
| 2013 NİSAN | 308,3 | 264,7 | 573.0 |
| 2013 MAYIS | 328,6 | 261,4 | 590,1 |

Kaynak: US Bureau Of Census

ABD'de Konut Satışları Artıyor

ABD'de yeni ev satışları ile mevcut ev satışları Mayıs ayı itibariyle son üç yılın en yüksek seviyesine ulaşmıştır. Konut fiyatlarında da kademeli artış eğilimi sürmektedir. ABD konut sektöründeki bu iyileşme küresel inşaat ve konut sektörü için de ümit vermektedir.

TABLO.15 ABD KONUT SEKTÖRÜ

| DÖNEM | YENİ EV SATIŞLARI AYLIK BİN | MEVCUT EV SATIŞLARI YILLIK BİN | KONUT FİYAT ENDEKSİ CS 20 |
|------------|-----------------------------|--------------------------------|---------------------------|
| 2011 Q1 | 300 | 4.260 | 137,6 |
| 2011 Q2 | 301 | 4.180 | 141,5 |
| 2011 Q3 | 304 | 4.280 | 142,0 |
| 2011 Q4 | 341 | 4.380 | 136,6 |
| 2012 Q1 | 349 | 4.460 | 134,1 |
| 2012 Q2 | 360 | 4.410 | 142,3 |
| 2012 Q3 | 384 | 4.780 | 146,2 |
| 2012 Q4 | 396 | 4.900 | 146,0 |
| 2013 Q1 | 444 | 4.940 | 148,6 |
| 2013 NİSAN | 454 | 4.970 | 152,4 |
| 2013 MAYIS | 476 | 5.180 | |

Kaynak: US National Association of Realtors, US Bureau of Census, S&P Case Shiller Index

Avrupa Birliği Euro Alanında İnşaat Sektörü Küçülmeye Devam Ediyor

Avrupa Birliği ve Euro bölgesinde yaşanan Resesyon inşaat sektörünü olumsuz etkilemektedir. Euro alanında inşaat sektörü son on bir çeyrek dönemdir gerilemektedir. 2013 yılı ilk çeyrekte de yüzde 4,2 küçülme yaşanmıştır. İnşaat sektöründeki küçülme inşaat malzemeleri pazarını ve ithalatını da sınırlamaktadır.

TABLO.16 EURO ALANI İNŞAAT SEKTÖRÜ
BÜYÜME DEĞİŞİM YÜZDE

| DÖNEM | TOPLAM İNŞAAT SEKTÖRÜ | KONUT İNŞAATI | KONUT DIŞI BİNA İNŞAATI |
|---------|-----------------------|---------------|-------------------------|
| 2011 Q1 | -2.5 | -2.3 | -3.9 |
| 2011 Q2 | -4.9 | -5.6 | -1.4 |
| 2011 Q3 | 1.9 | 1.8 | 0.9 |
| 2011 Q4 | 2.1 | 2.5 | -0.3 |
| 2012 Q1 | -5.9 | -5.3 | -9.0 |
| 2012 Q2 | -6.1 | -5.7 | -7.7 |
| 2012 Q3 | -4.7 | -4.0 | -6.6 |
| 2012 Q4 | -4.6 | -4.4 | -5.2 |
| 2013 Q1 | -4,2 | -4.0 | -4.8 |

Kaynak: Eurostat

İnşaat Malzemesi Fiyatları Düşüyor

Küresel ölçekte yılbaşından bu yana İnşaat demiri, bakır ve kereste fiyatları gerileme eğilimindedir.

TABLO.17 İNŞAAT MALZEMESİ FİYATLARI

| DÖNEM | İNŞAAT DEMİRİ TON/DOLAR | BAKIR 100 LIBRE/DOLAR | DÜZ KERESTE 2,36 M3 * /DOLAR |
|-----------|-------------------------|-----------------------|------------------------------|
| 2012 OCAK | 731 | 378,73 | 280 |
| MART | 734 | 382,40 | 298 |
| NİSAN | 730 | 383,68 | 303 |
| MAYIS | 719 | 336,28 | 339 |
| HAZİRAN | 682 | 349,88 | 330 |
| TEMMUZ | 666 | 341,45 | 321 |
| AĞUSTOS | 650 | 345,95 | 338 |
| EYLÜL | 661 | 373,58 | 332 |
| EKİM | 654 | 351,95 | 321 |
| KASIM | 645 | 364,30 | 351 |
| ARALIK | 656 | 364,93 | 370 |
| 2013 OCAK | 664 | 373,53 | 393 |
| ŞUBAT | 660 | 357,73 | 397 |
| MART | 630 | 336,83 | 423 |
| NİSAN | 621 | 319,28 | 451 |
| MAYIS | 608 | 327,30 | 383 |
| HAZİRAN | 597 | 325,53 | 340 |
| TEMMUZ | 595 | 318,40 | 327 |

Kaynak: Platts-Mc Graw Hill Financial, National Association of Home Builders, COMEX,

ÖZEL BÖLÜM

**MISIR'A İHRACAT MALZEMESİ İHRACATI;
SON GELİŞMELER VE OLASI RİSKLER**

Türkiye'nin inşaat malzemesi ihracatı için komşu ülkeler, Ortadoğu ülkeleri ile Kuzey Afrika ülkeleri önemli pazarlar haline gelmiştir. Bu ülkelerde istikrar ve ekonomik büyüme Türkiye'nin inşaat malzemesi ihracatındaki artışı da desteklemektedir. Bu çerçevede Mısır'da son yaşanan olaylar ile birlikte siyasi ve toplumsal istikrar ile ekonomik büyümeye ilişkin riskler yeniden artmıştır.

Türkiye'nin Mısır'a inşaat malzemesi ihracatı 2012 yılında 461,5 milyon dolar olarak gerçekleşmiştir. Mısır Türkiye'nin toplam inşaat malzemesi ihracatı içinde yüzde 2,2 pay almaktadır.

Sektörler itibariyle bakıldığında ise demir çelik çubuk profil olarak nitelendirilen inşaat demiri ihracatı 301,3 milyon dolar ile ilk sırayı ve Mısır'a toplam inşaat malzemesi ihracatı içinde yüzde 65 payı almaktadır. Diğer sektörlerin ihracatları daha sınırlı büyüklüklerde gerçekleşmektedir.

Bu itibarla değerlendirildiğinde Mısır inşaat malzemesi pazarında yaşanacak sıkıntılar az sayıda sektörü etkileyebilecektir. Türkiye'de sektörün geneli için etki sınırlı kalacaktır.

Bununla birlikte inşaat malzemesi ihracatında bu yıl yaşanan yavaşlama dikkate alındığında küçük ölçekli pazar kayıpları dahi önemli olabilecek ve ikame edilme olasılığı düşük olacaktır.

TABLO.18 TÜRKİYE'NİN MISIR'A İHRACAT MALZEMESİ İHRACATI 2012 MİLYON DOLAR

| SEKTÖRLER | 2012 |
|---|-------|
| ALÇI | 0,3 |
| ÇİMENTO | 13,8 |
| BOYALAR VE VERNİKLER | 8,0 |
| PLASTİK İNŞAAT MALZEMELERİ | 15,4 |
| AĞAÇTAN İNŞAAT MALZEMELERİ | 2,7 |
| DUVAR KAĞITLARI | 0,1 |
| İŞLENMİŞ TAŞLAR (MERMER, GRANİT) | 0,3 |
| MİNERAL YÜNLER | 1,1 |
| ASFALT, ALÇI, ÇİMENTO VE BETONDAN EŞYA | 4,0 |
| TUĞLALAR, KAROLAR, KİREMİTLER | 0,1 |
| SERAMİK KAPLAMALAR | 0,6 |
| SERAMİK SAĞLIK GEREÇLERİ | 0,1 |
| DÜZ CAM, YALITIM CAMI, CAM TUĞLA | 0,5 |
| CAM YÜNÜ | 4,9 |
| DEMİR ÇELİK ÇUBUK, PROFİL, TELLER VE ÇİVİ | 301,3 |
| DEMİR ÇELİKTEN BORU VE BORU BAĞLANTI PAR. | 14,9 |
| DEMİR ÇELİKTEN İNŞAAT AKSAMI | 9,1 |
| DEMİR ÇELİK VİDA, CİVATA SOMUN | 1,2 |
| DEMİR ÇELİKTEN RADYATÖRLER | 0,1 |
| DEMİR ÇELİK SAĞLIK GEREÇLERİ | 7,9 |
| ALÜMİNYUMDAN İNŞAAT MALZEMESİ VE AKS. | 2,3 |
| ALÜMİNYUMDAN SAĞLIK GEREÇLERİ | 13,7 |
| KİLİTLER VE DONANIM EŞYASI | 10,2 |
| ISITMA VE SOĞUTMA CİHAZLARI | 3,9 |
| ASANSÖRLER VE LİFTLER | 0,7 |
| MUSLUKLAR VE VANALAR | 26,9 |
| ELEKTRİK MALZEMELERİ | 8,7 |
| YALITIMLI KABLOLAR | 6,0 |
| AYDINLATMA CİHAZLARI | 2,7 |
| PREFABRİK YAPILAR | 0,0 |
| İNŞAAT MALZEMELERİ | 461,5 |