



TÜRKİYE İMSAD

**AYLIK
SEKTÖR
RAPORU
EYLÜL 2013**

**YÖNETİCİ ÖZETİ
EXECUTIVE SUMMARY
TÜRKİYE İNŞAAT VE YAPI SEKTÖRÜ
TÜRKİYE İNŞAAT MALZEMELERİ SANAYİ
TÜRKİYE EKONOMİSİ
DÜNYA EKONOMİSİ
DÜNYA İNŞAAT SEKTÖRÜ
ÖZEL BÖLÜM**

YÖNETİCİ ÖZETİ

- ✓ 2013 Yılı İkinci Çeyrek Döneminde İnşaat Sektöründe Büyüme Yüzde 7,6
- ✓ Özel Sektör İnşaat Harcamaları % 3,4 Küçülürken, Kamu İnşaat Sektörü % 36,0 Büyüdü.
- ✓ İnşaat Sektöründe İstihdam Haziran Ayında Geçen Yılın Yüzde 6 Üzerinde.
- ✓ İnşaat Sektörü Güven Endeksi Gerilerken Mevcut ve Yeni Alınan İnşaat İşleri Durağanlaştı.
- ✓ İkinci Çeyrekte Alınan Konut Yapı Ruhsatları Yüzde 6,9 Arttı.
- ✓ Yeni Konut Fiyatlarında Yıllık Artış Yüzde 12,5
- En Çok Konut Kredisi Kullanılan İl İstanbul 34,7milyar TL.
- ✓ Aylık Konut Kredisi Ortalama Faiz Oranı Yüzde 0,94.
- ✓ Çimento ve Hazır Beton Üretiminde Büyüme Son İki Aydır Geriliyor.
- ✓ İnşaat Malzemelerinde Talep Kamu Yatırımlarından ve Devam Eden İnşaatlardan Gelirken, İhracatın Talep Katkısı Daha Sınırlı Kalıyor.
- ✓ İnşaat Malzemesi İhracatı Artışı Yüzde 1,5 İle Yavaşlayarak İlk Yedi Ayda 12,4 Milyar Dolar.
- ✓ Yılın İlk Yedi Ayında İnşaat Malzemesi İthalatı Yüzde 28,1 Artarak 6,14 Milyar Dolar.
- ✓ İnşaat Malzemesi Yıllık İhracatı 21,29 Milyar Dolar, İthalatı 9,9 Milyar Dolar.
- ✓ 2013 Yılı İkinci Çeyrek Döneminde Ekonomide Büyüme Yüzde 4,4.
- ✓ Kamu Yatırım Harcamalarında Sıçrama, Özel Sektör Yatırımlarında Küçülme Sürüyor.
- ✓ Sanayi Üretiminde Büyüme Nisan Temmuz Ayında Toparlandı; Yüzde 5,8
- ✓ İşsizlik Haziran ayında Yüzde 8,8.
- ✓ Cari Açıkta Kontrollü ve Beklentiler Çerçevesinde Artış; Yıllık 55,8 Milyar Dolar.
- ✓ Sermaye Girişi Tersine Döndü; 75,8 Milyar Dolar.
- ✓ Kredi Büyümesi Hızlanıyor; Yıllık Yüzde 27.
- ✓ Türk Lirası Sepet Kur 2.40'a Yaklaştıktan sonra 2,30 Seviyesinde.
- ✓ ABD Ekonomisinde Büyüme Sürüyor.
- ✓ ABD Merkez Bankası FED Parasal Genişlemeden Çıkışı Öteledi.
- ✓ Gelişmiş Ülkelerde Sanayi Kesimi Beklentileri En Üst Seviyede.
- ✓ Euro-Dolar Paritesi 1.35'i Geçti.
- ✓ FED'in Parasal Genişlemeden Çıkışı Ötelemesi İle Dolar Zayıflıyor.
- ✓ ABD'de İnşaat ve Konut Sektörlerinde Toparlanma Sürüyor.
- ✓ ABD'de Konut Fiyatlarında Artış ve Toparlanma sürüyor
- ✓ AB İnşaat Sektörü 13 çeyrekten Küçülüyor.
- ✓ İnşaat Demiri, Bakır, Kereste gibi İnşaat Malzemesi Fiyatları Toparlanıyor

EXECUTIVE SUMMARY

- ✓ Construction sector has growth 7,6 percent during the second quarter of 2013.
- ✓ While private sector construction expenditures declined 3,4 percent, public sector construction expenditures has expanded 36,0 percent during the second quarter.
- ✓ Construction sector employment is over 6 percent in comparing with the same period of previous year.
- ✓ While construction sector confidence is declining, exist construction activities and new construction orders are showing moderate trends.
- ✓ During the second quarter, number of building permits expanded 6,9 percent.
- ✓ New house sale prices has expanded 12,5 percent annual rate.
- ✓ Average monthly housing loan interest rate is 0,94 percent.
- ✓ Industrial production of cement and ready mixed concrete has been declining.
- ✓ Demand for construction materials has derived from infrastructure investment and ongoing construction activities. Demand which is deriving from foreign markets is limited.
- ✓ Construction materials export growth performance is weakening. Export growth rate is 1,5 percent during the first seven months.
- ✓ At the first seven months, construction import which has expanded 28,1 percent are 6,14 billion dollar.
- ✓ Annual construction materials export are 21,29 billion dollar, annual import are 9,9 billion dolar.
- ✓ Turkish economy growth rate is 4,4 percent during the second quarter of 2013.
- ✓ While public investment expenditures increased particularly sharply, decline in private sector investments is ongoing
- ✓ Total industrial production growth rate is 5,8 in July.
- ✓ General unemployment rate is 8,8 percent in June.
- ✓ Current account deficit is under control and annually 55,8 billion dollar.
- ✓ Capital inflows is beginning to return; Yearly inflow has decreased to 75,7 billion dollar.
- ✓ Total bank credits growth rate is gaining momentum; yearly rate is 27.0 percent.
- ✓ Turkish Lira against the currency basket rate (0,50 dollar + 0,50 Euro) come close to 2,40 level, and than at 2,30 level again.
- ✓ US Central Bank FED postponed scaling back QE until the October meeting.
- ✓ Euro Dolar parity exced 1,35 level.
- ✓ Recovery US construction and housing sector is ongoing. EU construction sector has been decreasing consecutively for 13 quarters.
- ✓ Steel bar, Copper and lumber prices are recovering in last two months.

TÜRKİYE İNŞAAT VE YAPI SEKTÖRÜ

2013 Yılı İkinci Çeyrek Döneminde İnşaat Sektörü Yüzde 5,9 Büyüme Gösterdi

2012 yılında sadece yüzde 0,6 büyüme gösteren inşaat sektörü 2013 yılının ilk çeyrek döneminde yüzde 5,9 büyümenin ardından ikinci çeyrek dönemde de yüzde 7,6 büyümüştür. Gayrimenkul ve iş faaliyetleri sektörü ise 2013 yılı ikinci çeyreğinde yüzde 6,9 büyüme göstermiştir.

TABLO.1 İNŞAAT SEKTÖRÜ BÜYÜME YÜZDE

DÖNEM	İNŞAAT	GAYRİMENKUL	GSYİH
2011 Q1	15.7	10.4	12.1
2011 Q2	13.5	7.2	9.3
2011 Q3	10.7	10.5	8.7
2011 Q4	7.1	9.2	5.3
2011	11.5	9.3	8.8
2012 Q1	2.4	6.9	3.1
2012 Q2	-0.8	7.2	2.8
2012 Q3	-0.8	5.4	1.5
2012 Q4	1.5	6.7	1.4
2012	0.6	6.6	2.2
2013 Q1	5.9	5.6	2.9
2013 Q2	7.6	6.9	4.4

Kaynak: Türkiye İstatistik Kurumu

Özel Sektör İnşaat Harcamaları Küçülürken, Kamu İnşaat Sektörü Çok Hızlı Büyüdü

Yılın ikinci çeyrek döneminde özel sektör inşaat harcamaları yüzde 3,4 küçülürken, kamu sektörü inşaat harcamaları yüzde 36,0 büyüdü.

TABLO.2 KAMU VE ÖZEL SEKTÖR İNŞAAT HARCAMALARINDA BÜYÜME YÜZDE

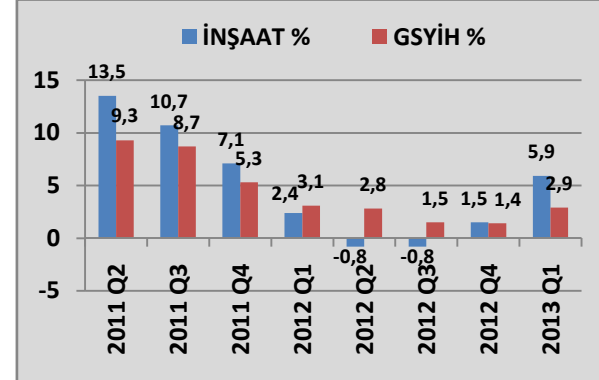
DÖNEM	KAMU SEKTÖRÜ İNŞAAT	ÖZEL SEKTÖR İNŞAAT	GENEL İNŞAAT
2011 Q1	1.1	44.5	15.7
2011 Q2	-1.4	33.8	13.5
2011 Q3	4.4	17.6	10.7
2011 Q4	-7.5	1.0	7.1
2011	-1.0	16.7	11.5
2012 Q1	-3.8	3.9	2.4
2012 Q2	2.7	-1.97	-0.8
2012 Q3	-0.6	-0.5	-0.8
2012 Q4	7.9	-0.6	1.5
2012	1.8	0.2	0.6
2013 Q1	81.8	-13.9	5.9
2013 Q2	36.0	-3.4	7.6

Kaynak: Türkiye İstatistik Kurumu

İnşaat Sektörü Kamu Harcamaları İle Genel Ekonominin Üzerinde Büyüme Yürdürüyor

2012 yılında uygulanan ekonomik büyüme modeli ile büyüme performansı genel ekonominin altında kalan inşaat sektörü 2013 yılının ilk yarısında yeniden ekonominin ortalamasından daha hızlı büyümüştür. Ancak bu büyüme kamu kaynaklı olup sürdürülebilirliği sınırlıdır. Özel sektör inşaat harcamalarındaki küçülme ise inşaat malzemeleri sanayini olumsuz etkilemektedir.

ŞEKİL.1 İNŞAAT SEKTÖRÜ VE EKONOMİK BÜYÜME



Kaynak: Türkiye İstatistik Kurumu

İnşaat Sektöründe İstihdam Geçen Yılın Üzerinde

2013 yılı Haziran ayında inşaat sektöründe istihdam 1,94 milyon kişi ile geçen yılın aynı ayına göre yüzde 6,0 yukarıdadır. İstihdam kamu inşaatları etkisi ile yükselmekte ve devam eden işler ile göreceli yüksek kalmaktadır. Toplam istihdam içinde pay ise yüzde 7,4'e yükselmiştir.

TABLO.3 İNŞAAT SEKTÖRÜNDE İSTİHDAM

DÖNEM	TOPAM İSTİHDAM (000 Kişi)	İNŞAAT SEKTÖRÜ İSTİHDAM (000 Kişi)	İNŞAAT SEKTÖRÜ PAY %
2012 MART	23.817	1.400	5,9
2012 HAZİRAN	25.282	1.828	7,2
2012 EYLÜL	25.367	1.891	7,5
2012 ARALIK	24.766	1.647	6,7
2013 MART	24.974	1.603	6,4
2013 HAZİRAN	26.319	1.942	7,4

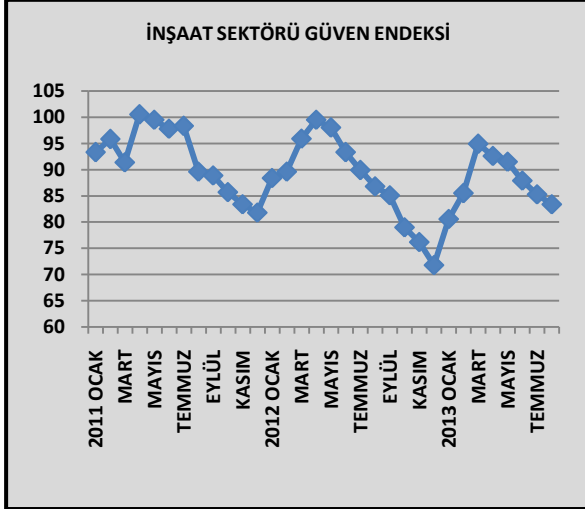
Kaynak: Türkiye İstatistik Kurumu

TÜRKİYE İNŞAAT VE YAPI SEKTÖRÜ

İnşaat Sektöründe Güven Endeksi Nisan Ayından Bu Yana Geriliyor

2012 yılının genelinde gerileyen inşaat sektörü güven endeksi Aralık 2012’de dip yapmıştı. Yeni yıl ile birlikte güven endeksi hızla toparlandıktan sonra önce durağanlaşmış ve Nisan ayından itibaren de gerileme eğilimine girmiştir. Ağustos ayında da bu gerileme eğiliminin sürdüğü görülmektedir. İnşaat sektöründe güven endeksi Ağustos ayında 1,9 puan, son dört ayda 11,5 puan gerilemiştir.

ŞEKİL.2 İNŞAAT SEKTÖRÜ GÜVEN ENDEKSİ 2010=100

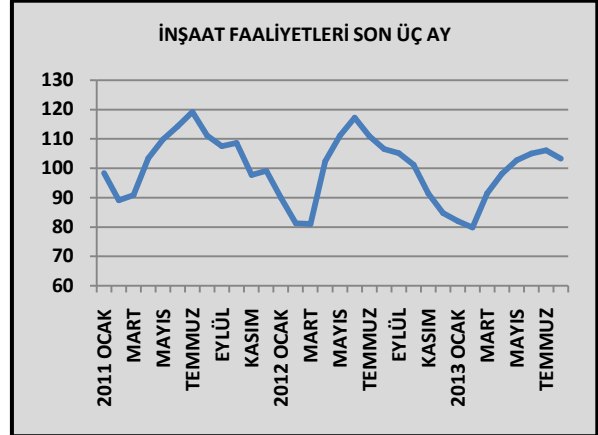


Kaynak: Türkiye İstatistik Kurumu

Mevcut İnşaat İşlerinde Artış Eğilimi Ağustos Ayında Durağanlaştı

Yeni yılın başından itibaren mevcut inşaat işlerinde bir toparlanma yaşanmaktadır. Temmuz ayında da artış eğilimi mevsimsellik etkisi ile sürmüştür. Ağustos ayında ise ilk kez mevcut iş seviyesinde bir duraklama ve kısmen gerileme olmuştur. Mevcut iş seviyesi Ağustos ayı itibariyle geçen yılın altındadır. Muhtemelen yıl içi zirvesinden bir geri dönüş eğilimi oluşabilecektir.

ŞEKİL.3 SON ÜÇ AY İNŞAAT FAALİYETLERİ 2010=100



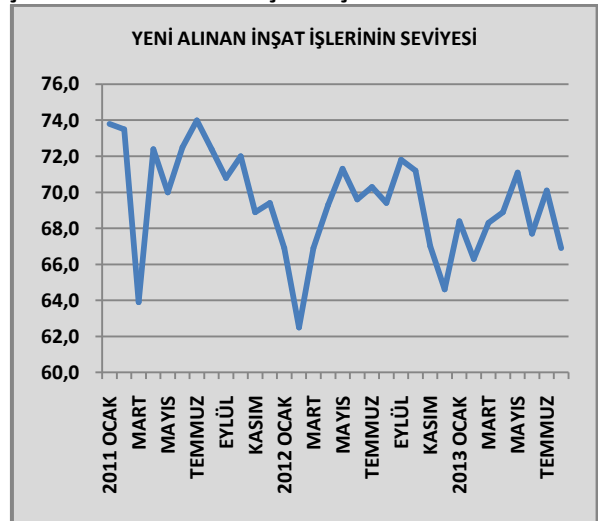
Kaynak: Türkiye İstatistik Kurumu

Yeni Alınan İnşaat İşleri Ağustos Ayında Geriledi

İnşaat sektöründe yeni alınan işlerde Mayıs ayına kadar devam eden toparlanma Haziran ayında durduktan sonra Temmuz ayında tekrar sürmüştür. Ancak Ağustos ayında yeni alınan işleri seviyesi yeniden gerilemiştir.

Yeni alınan işlerin seviyesi Ağustos ayı itibariyle 2011 ve 2012 Ağustos ayı seviyelerinin altında gerçekleşmiştir.

ŞEKİL.4 YENİ ALINAN İNŞAAT İŞLERİ 2010=100



Kaynak: Türkiye İstatistik Kurumu

TÜRKİYE İNŞAAT VE YAPI SEKTÖRÜ

İkinci Çeyrekte Alınan Konut Yapı Ruhsatları Yüzde 6,9 Arttı

2013 yılı ikinci çeyrek döneminde alınan yeni konut yapı ruhsatları sayısı 232.574 olmuştur. Alınan yapı ruhsatları geçen yılın ikinci çeyreğine göre yüzde 6,9 artarken, bir önceki çeyrek döneme göre de yüzde 47,4 genişlemiştir. Alınan konut yapı ruhsatlarında artış yeni yılın ilk yarısında yüzde 7,9 olurken genel bir yavaşlama eğilimi görülmektedir.

Alınan konut yapı izinleri ise son iki yıldır genişleyen yeni konut stokunun arzı ile artışını sürdürmektedir.

TABLO.4 ALINAN KONUT YAPI RUHSATI VE KULLANIM İZİN BELGELERİ

DÖNEM	YAPI RUHSATI DAİRE SAYISI	YAPI KULLANIM İZİN BELGESİ DAİRE SAYISI
2011 Q1	110.619	105.973
2011 Q2	164.694	144.694
2011 Q3	154.923	139.341
2011 Q4	220.049	165.155
2011	650.285	555.163
2012 Q1	144.405	115.761
2012 Q2	217.476	129.562
2012 Q3	168.116	123.645
2012 Q4	225.873	177.980
2012	755.870	546.948
2013 Q1	157.769	148.812
2013 Q2	232.574	151.207

Kaynak: Türkiye İstatistik Kurumu

Konut Satışlarında Yeni İstatistik Yöntemi

Türkiye İstatistik Kurumu 2013 yılı ilk çeyrek döneminden itibaren konut satışı istatistiklerini yenilemiş ve ipotekli konut satışı verilerini de açıklamaya başlamıştır. Böylece konut satışı verileri yükselmiş ve gerçeği yansıtmaya başlamıştır. TÜİK verileri geçmiş dört yıl için de yeni yöntemle güncellenmiştir.

Üç Büyük İl Dışındaki Konut Satışları Genişliyor

Türkiye’de konut piyasası son yıllarda hızla üç büyük il dışındaki şehirlere doğru genişlemektedir. Üç büyük il dışındaki şehirlerdeki konut satışları 2010 yılında üç büyük ildeki konut satışlarını geçmiş olup, ilerleyen yıllarda aradaki farkı açmaya başlamıştır.

Diğer şehirlerde ekonomik ve sosyal gelişme yanı sıra kentsel dönüşüm, yenileme ve standart konutlara olan ihtiyaç konut piyasasının gelişimini ve konut satışlarındaki artışı desteklemektedir.

TABLO. 5 KONUT SATIŞLARI

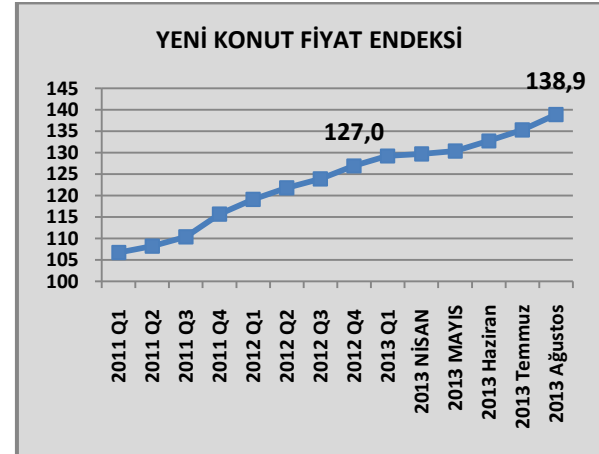
DÖNEM	İSTANBUL	ÜÇ BÜYÜK İL	DİĞER İLLER
2008	103.503	217.217	209.888
2009	140.573	279.676	275.508
2010	153.897	299.605	307.493
2011	169.015	331.799	376.476
2012	167.110	319.558	382.063
2013 Q1	58.682	111.070	162.756
2013 Q2	62.119	117.453	177.557

Kaynak: Türkiye İstatistik Kurumu

Yeni Konut Fiyatlarında Artış Hızlanıyor

Yeni konut fiyatları Ağustos’ta bir önceki aya göre yüzde 2,7, yıllık olarak ise yüzde 12,5 artış göstermiştir. Fiyat artışları son üç aydır hızlanmaktadır.

ŞEKİL.5 YENİ KONUT FİYAT ENDEKSİ (2010=100)



Kaynak: GYODER-REIDIN Yeni Konut Fiyat Endeksi

TÜRKİYE İNŞAAT VE YAPI SEKTÖRÜ

İllerde Konut Kredi Kullanımında İstanbul İlk Sırada

2013 yılının Haziran ayı itibariyle illerde kullanılan konut kredilerinde İstanbul 34,7 milyar TL ile ilk sırada yer almaktadır. Ankara 13 milyar TL ile ikinci, İzmir 7,5 milyar TL ile üçüncü sıradadır.

Üç büyük dışındaki illerde de konut kredisi kullanımı genişlemektedir. Bursa, Antalya ve Kocaeli ilk üç büyük ili takip etmektedir. Adana, Mersin, Konya ve Tekirdağ ise ilk on içinde yer alan diğer illerdir. Konut kredilerindeki yaygınlaşma inşaat sektörü faaliyetlerinin diğer illere genişlediğini ve bu illerden de inşaat malzemeleri için önemli talep oluştuğunu göstermektedir.

TABLO.6 İLLERDE KONUT KREDİSİ KULLANIMI
2013 HAZİRAN

SIRA	İLLER	KREDİ MİLYON TL
1	İSTANBUL	34.719
2	ANKARA	13.038
3	İZMİR	7.541
4	BURSA	3.387
5	ANTALYA	3.343
6	KOCAELİ	2.475
7	ADANA	2.335
8	MERSİN	2.162
9	KONYA	1.503
10	TEKİRDAĞ	1.380

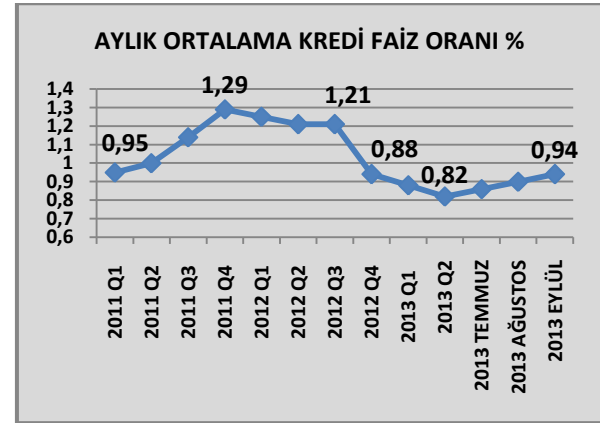
Kaynak: Bankacılık Düzenleme ve Denetleme Kurumu

Aylık Konut Kredisi Ortalama Faiz Oranlarında Yükselme Sürüyor

Konut kredisi aylık faiz oranları 2012 sonunda aylık ortalama yüzde 0,94 iken 2013 Mayıs ayı sonunda ise yüzde 0,80'e kadar gerilemişti. Ancak Haziran ayından itibaren küresel ekonomik koşullardaki değişime bağlı olarak tüm dünyada faiz oranları artış eğilimi içine girmiştir. Faiz artışları özellikle gelişen ülkelerde daha fazla hissedilmektedir.

Buna bağlı olarak T.C. Merkez Bankası da Temmuz ayından itibaren ek, geçici ve kuvvetli bir parasal sıkılaştırmaya sürecine girmiş ve faiz oranlarını yükseltmiştir. Ancak Merkez Bankası daha sonra faizlerde yeni bir artışa gitmeyeceğini açıklamıştır. Bu gelişmeler çerçevesinde konut kredisi faiz oranları da Haziran ayından itibaren artmaktadır ve aylık ortalama faiz oranı Eylül ayında yüzde 0,94'e yükselmiştir. Konut kredisi faiz oranlarının sınırlı bir artış içinde olması beklenmektedir.

ŞEKİL.6 KONUT KREDİSİ AYLIK ORTALAMA FAİZ ORANLARI %

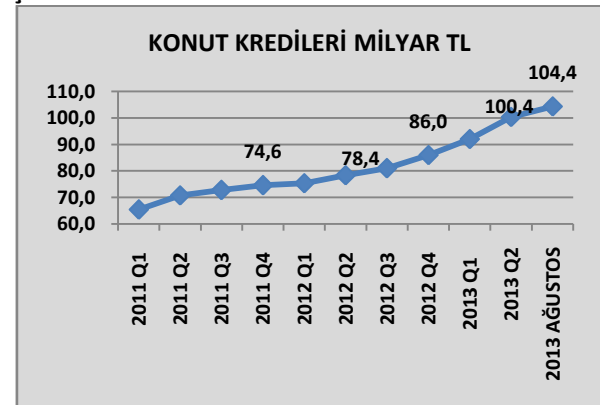


Kaynak: Ekonomi ve Strateji Danışmanlık Hizmetleri

Toplam Konut Kredileri 104,4 Milyar TL

Ağustos ayı sonunda toplam konut kredileri 104,4 milyar TL olmuştur. Ağustos ayında konut kredilerinde yıllık büyüme yüzde 28,2'dir.

ŞEKİL.7 KONUT KREDİLERİ STOKU



Kaynak: Bankacılık Düzenleme ve Denetleme Kurumu

TÜRKİYE İNŞAAT MALZEMELERİ SANAYİ

Üretim Artışında Alçı, Çimento, Hazır Beton ve Soğutma-Havalandırma Donanımları İlk Sıralarda

Yılın ilk yedi ayında çimento sanayi üretimi yüzde 15,4, hazır beton üretimi yüzde 12,7 ve soğutma-havalandırma donanımları üretimi yüzde 13,4, inşaat amaçlı beton üretimi yüzde 9,9 ile hızlı artışlar göstermiştir. İnşaat amaçlı alçı ürünleri ile doğrama ve marangozluk imalatı da hızlı büyüme göstermektedir.

İnşaat malzemeleri içinde ağırlıklı olarak yer alan inşaat demiri üretimi yüzde 4,3, çelikten profiller ise yüzde 9,6 büyüme göstermiştir. Plastik inşaat malzemelerinde büyüme yılın ilk yedi ayında yüzde 7,5 olmuştur.

Fırınlanmış kilden tuğla ve karo malzemelerinde büyüme yüzde 4,8, taş ve mermer ürünlerinde ise yüzde 5,5 olarak gerçekleşmiştir. İnşaat boyalarında yılın ilk yedi ayında üretim artışı yüzde 3,3 ile zayıf kalmıştır.

Yılın ilk yedi ayında düz cam ürünleri imalatı yüzde 1,1, Seramik sıhhi ürünler imalatı yüzde 2,5 ve seramik karo imalatı yüzde 4,2 gerileme göstermiştir.

Sanayi Üretiminde İhracat Katkısı Sınırlı

2013 yılının ilk yedi ayında inşaat malzemeleri sanayindeki alt sektörlerde üretim artışına yol açan talep öncelikle kamunun alt ve üst yapı inşaatlarında daha sonra ise devam eden inşaat işlerinden kaynaklanmaya devam etmektedir. İhracat artışı ile dış talep etkisi ise çoğu sektörde halen sınırlı kalmaktadır.

Temmuz Ayında Alt Sektörlerde Farklı Üretim Eğilimleri

Yılın ilk dört ayında üretim artış temposu göreceli yüksek gerçekleşen çimento ve hazır beton gibi öncü sektörlerde üretim son üç aydır gerileme eğilimine girmiştir. Buna karşın yılın ilk aylarında zayıf üretim artışı gösteren düz cam ve teknik camlar, aydınlatma ekipmanları, soğutma ve havalandırma ekipmanları, parke ve yer döşemeleri, profiller ile kazanlar gibi ürünlerin imalatında Temmuz ayında önemli artışlar gerçekleşmiştir.

TABLO.7 ALT SEKTÖRLERDE SANAYİ ÜRETİMİ BÜYÜME MAYIS VE OCAK-TEMMUZ

ALT SEKTÖRLER	İLK 7 AY	TEMMUZ
İNŞAAT AMAÇLI ALÇI ÜRÜNLERİ	20,0	39,9
BİNA DOĞRAMACILIĞI VE MAR. ÜRÜN.	17,7	-3,9
ÇİMENTO	15,4	-5,5
SOĞUTMA VE HAVALANDIRMA DONA.	13,4	11,7
HAZIR BETON İMALATI	12,7	1,5
DİĞER MUSLUK VE VALF/VANA İMALATI	10,2	18,9
İNŞAAT AMAÇLI BETON ÜRÜNLERİ	9,9	-7,1
ÇELİKTEN TÜPLER, BORULAR, İÇİ BOŞ PROFİLLER BAĞLANTI PARÇA İMALATI	9,6	14,4
KABLolar	9,2	8,6
METAL YAPI VE YAPI PARÇALARI	8,8	5,3
BİRLEŞTİRİLMİŞ PARKE YER DÖŞEME	8,6	16,2
ELEKTRİKLİ AYDINLATMA EKİPMANLARI	8,3	18,9
KİREÇ VE ALÇI İMALATI	7,6	-0,6
PLASTİK İNŞAAT MALZEMESİ	7,5	9,2
DİĞER CAMLAR (TEKNİK CAM)	7,0	43,0
TAŞ VE MERMERLER	5,5	8,3
FİRİN.KİLDEN TUĞLA, KARO VE İNŞ. MAL	4,8	-5,5
ANA DEMİR VE ÇELİK ÜRÜNLERİ	4,3	2,1
BOYA, VERNİK VE BENZERİ KAPLA. MAD.	3,3	5,9
DÜZ CAM İMALATI	-1,1	18,7
MERKEZİ ISITMA RADYATÖRLERİ SICAK SU KAZAN	-1,2	16,2
SERAMİK SİHHİ ÜRÜNLERİ	-2,5	-2,2
SERAMİK KARO VE KALDIRIM TAŞLARI	-4,2	-4,5
METALDEN KAPI VE PENCERE	-5,1	10,1
KİLİT VE MENTEŞE	-7,2	-3,8
DUVAR KAĞIDI	-18,8	-20,3

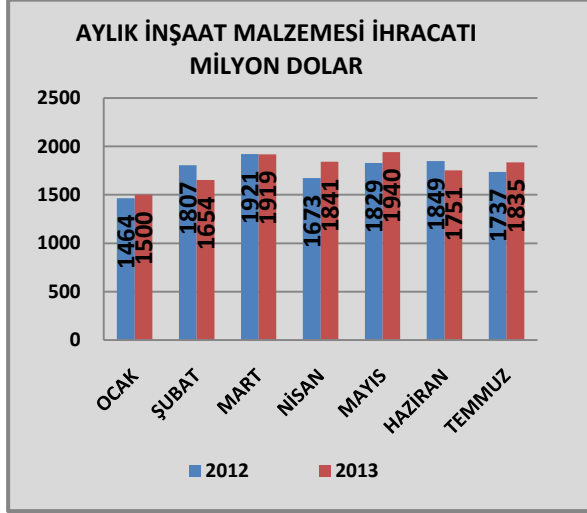
Kaynak: Türkiye İstatistik Kurumu

TÜRKİYE İNŞAAT MALZEMELERİ SANAYİ

İhracat Artış Performansı Zayıf Kalıyor

2013 yılının ilk yedi ayında inşaat malzemesi ihracatında artış performansı zayıf kalmıştır. İlk yedi ayda ihracat 12,4 milyar dolar olurken ihracat sadece yüzde 1,5 artmıştır.

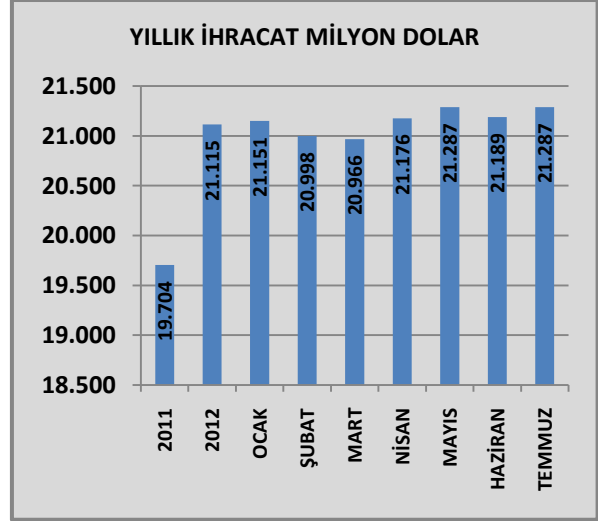
ŞEKİL.8 İNŞAAT MALZEMELERİ İHRACATI AYLIK



Yıllık İhracat 21,19 Milyar Dolar

2013 yılının Temmuz ayı itibariyle inşaat malzemesi yıllık ihracatı 21,29 milyar dolarda kalmıştır. Yılbaşından bu yana ihracat artışı zayıf gerçekleşmektedir. Pazarlardaki yavaşlama ihracatı olumsuz etkilemektedir.

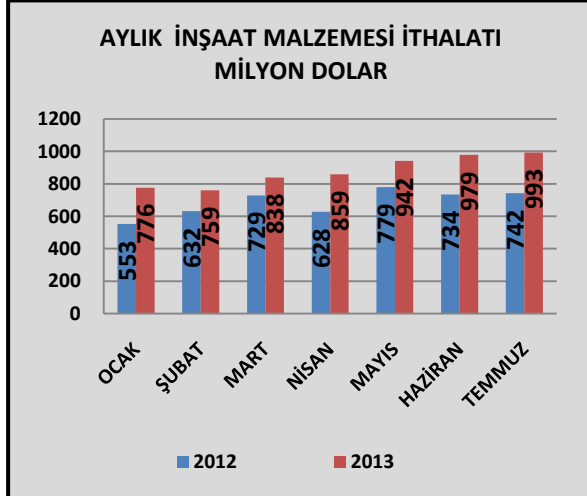
ŞEKİL.10 İNŞAAT MALZEMELERİ İHRACATI YILLIK



İthalatta Hızlı Artış Sürüyor

Yılın ilk yedi yında inşaat malzemesi ithalatı 6,15 milyar dolar olurken, ithalat geçen yılın ilk yedi ayına göre yüzde 28,1 artmıştır.

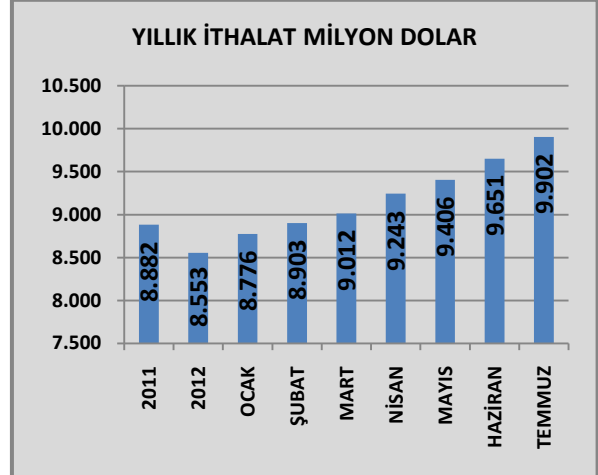
ŞEKİL.9 İNŞAAT MALZEMELERİ İTHALATI AYLIK



Yıllık İthalat 9,9 Milyar Dolara Ulaştı

Temmuz ayı sonu itibariyle yıllık inşaat malzemesi ithalatı 9,9 milyar dolara ulaşmıştır.

ŞEKİL.11 İNŞAAT MALZEMELERİ İTHALATI YILLIK



AYLIK SEKTÖR RAPORU EYLÜL 2013

TABLO.8 İNŞAAT MALZEMELERİ İHRACATI
OCAK-TEMMUZ MİLYON DOLAR

SEKTÖRLER	2012	2013	DEĞİŞİM %
ALÇI	44.1	52.3	18,3
ÇİMENTO	468.7	485.1	3,5
BOYALAR VE VERNİKLER	234.7	267.0	13,8
PLASTİK İNŞAAT MALZEMELERİ	736.6	776.54	5,4
AĞAÇTAN İNŞAAT MALZEMELERİ	244.3	264.8	8,4
DUVAR KAĞITLARI	9.8	7.5	-23,5
İŞLENMİŞ TAŞLAR (MERMER, GRANİT)	539.2	624.0	15,7
MİNERAL YÜNLER	12.5	14.5	16,1
ASFALT, ALÇI, ÇİMENTO VE BETONDAN EŞYA	93.7	95.3	1,7
TUĞLALAR, KAROLAR, KİREMİTLER	3.9	4.40	14,0
SERAMİK KAPLAMALAR	351.1	359.8	2,5
SERAMİK SAĞLIK GEREÇLERİ	108.9	118.8	9,0
DÜZ CAM, YALITIM CAMI, CAM TUĞLA	62.6	67.8	8,3
CAM YÜNÜ	62.3	58.8	-5,5
DEMİR ÇELİK ÇUBUK, PROFİL, TELLER VE ÇİVİ	4.223.7	3.678.5	-12,9
DEMİR ÇELİKTEN BORU VE BORU BAĞLANTI PARÇA	1.026.7	1.021.7	-0,5
DEMİR ÇELİKTEN İNŞAAT AKSAMI	744.2	803.7	8,0
DEMİR ÇELİK VİDA, CİVATA SOMUN	160.12	174.2	8,8
DEMİR ÇELİKTEN RADYATÖRLER	235.3	230.7	-2,0
DEMİR ÇELİK SAĞLIK GEREÇLERİ	45.8	47.7	4,2
ALÜMİNYUMDAN İNŞAAT MALZEMESİ VE AKSAMI	483.9	506.9	4,8
ALÜMİNYUMDAN SAĞLIK GEREÇLERİ	40.7	58.9	44,8
KİLİTLER VE DONANIM EŞYASI	299.1	330.6	10,6
ISITMA VE SOĞUTMA CİHAZLARI	339.8	452.1	33,1
ASANSÖRLER VE LİFTLER	24.1	27.3	13,4
MUSLUKLAR VE VANALAR	185.2	229.4	23,8
ELEKTRİK MALZEMELERİ	284.3	317.0	11,5
YALITIMLI KABLolar	869.1	956.2	10,0
AYDINLATMA CİHAZLARI	134.5	165.1	22,7
PREFABRİK YAPILAR	154.4	204.82	32,6
İNŞAAT MALZEMELERİ	12.223.9	12.402.6	1,5

Çalışmada yer alan tüm dış ticaret verilerinin sayısal kaynağı Türkiye İstatistik Kurumu'dur.

TABLO.9 İNŞAAT MALZEMELERİ İTHALATI
OCAK-TEMMUZ MİLYON DOLAR

SEKTÖRLER	2012	2013	DEĞİŞİM %
ALÇI	3.6	4.9	33,4
ÇİMENTO	5.4	6.7	24,2
BOYALAR VE VERNİKLER	282.3	337.8	19,7
PLASTİK İNŞAAT MALZEMELERİ	205.8	235.5	14,4
AĞAÇTAN İNŞAAT MALZEMELERİ	397.7	444.7	11,8
DUVAR KAĞITLARI	26.0	31.5	21,3
İŞLENMİŞ TAŞLAR (MERMER, GRANİT)	111.1	144.9	30,4
MİNERAL YÜNLER	33.7	31.9	-5,2
ASFALT, ALÇI, ÇİMENTO VE BETONDAN EŞYA	27.6	53.9	95,0
TUĞLALAR, KAROLAR, KİREMİTLER	0,4	1.8	386,8
SERAMİK KAPLAMALAR	35.9	60.7	69,1
SERAMİK SAĞLIK GEREÇLERİ	5.1	5.2	1,9
DÜZ CAM, YALITIM CAMI, CAM TUĞLA	70.4	99.5	41,2
CAM YÜNÜ	98.6	107.0	8,5
DEMİR ÇELİK ÇUBUK , PROFİL, TELLER VE ÇİVİ,	332.2	359.9	8,4
DEMİR ÇELİKTEN BORU VE BORU BAĞLANTI PARÇA	418.8	581.1	38,8
DEMİR ÇELİKTEN İNŞAAT AKSAMI	99.9	116.2	16,3
DEMİR ÇELİK VİDA, CİVATA SOMUN	305.0	357.5	17,2
DEMİR ÇELİKTEN RADYATÖRLER	10.3	12.2	18,4
DEMİR ÇELİK SAĞLIK GEREÇLERİ	8.4	9.8	15,9
ALÜMİNYUMDAN İNŞAAT MALZEMESİ VE AKSAMI	33.2	66.4	99,9
ALÜMİNYUMDAN SAĞLIK GEREÇLERİ	15.3	26.9	76,0
KİLİTLER VE DONANIM EŞYASI	308.2	337.5	9,5
ISITMA VE SOĞUTMA CİHAZLARI	602.3	1.106.8	83,8
ASANSÖRLER VE LİFTLER	58.5	59.9	2,5
MUSLUKLAR VE VANALAR	325.8	411.4	26,3
ELEKTRİK MALZEMELERİ	571.1	649.2	13,7
YALITIMLI KABLolar	176.8	194.2	9,9
AYDINLATMA CİHAZLARI	212.3	279.2	31,5
PREFABRİK YAPILAR	13.7	9.9	-27,2
İNŞAAT MALZEMELERİ	4.796.5	6.145.5	28,1

Gruplandırmalar için uluslararası sınıflandırmalar kullanılmıştır. İnşaat malzemesi toplam verileri Çalışma Ekibi tarafından hesaplanmaktadır.

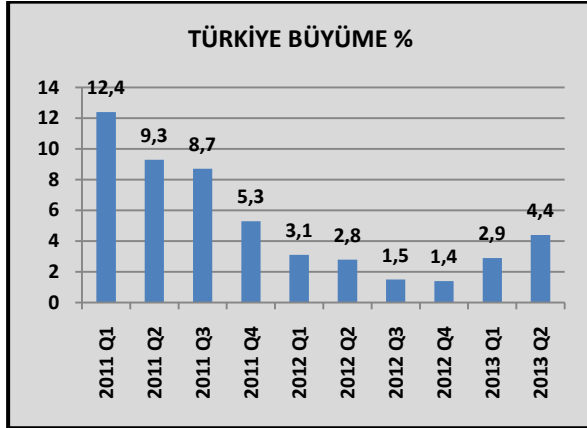
TÜRKİYE EKONOMİSİ

2013 Yılı İkinci Çeyrek Döneminde Ekonomide Büyüme Yüzde 4,4

2012 yılında yavaşlayan ekonomi 2013 yılının ilk çeyrek döneminde yüzde 2,9 büyüdükten sonra yılın ikinci çeyrek döneminde beklentilerin üzerinde ve yüzde 4,4 büyümüştür.

Yılın ilk yarısında büyüme yüzde 3,7 olmuştur ve böylece yıllık yüzde 4,0 büyüme hedefine yaklaşmıştır. Ancak yılın üçüncü ve dördüncü çeyreğinde büyümenin daha sınırlı kalma olasılığı bulunmaktadır.

ŞEKİL.12 ÇEYREK DÖNEMLER İTİBARIYLA EKONOMİK BÜYÜME



TABLO.10 BÜYÜMENİN KAYNAKLARI; YATIRIMLAR

DÖNEM	GSMH	KAMU YATIRIM HARCMA.	ÖZEL SEKTÖR YATIRIM HARCMA.
2011 Q1	12.4	0.0	44.6
2011 Q2	9.3	0.9	33.8
2011 Q3	8.7	1.6	17.6
2011 Q4	5.3	-8.6	1.0
2011	8.8	-2.2	22.3
2012 Q1	3.1	-1.7	-1.5
2012 Q2	2.8	4.0	-5.6
2012 Q3	1.5	6.8	-5.3
2012 Q4	1.4	21.8	-6.8
2012	2.2	9.3	-4.6
2013 Q1	2.9	83.9	-7.3
2013 Q2	4.4	36.7	-2.0

Kaynak: Türkiye İstatistik Kurumu

Ekonomik Büyüme Kamuya Katkısı

2013 yılının ilk çeyrek döneminde gerçekleşen yüzde 2,9 büyüme kamunun katkısı beklentilerin çok üzerinde gerçekleşmişti. Yılın ikinci yarısında da kamunun tüketim ve yatırım harcamalarında beklentilerin üzerinde genişleme büyüme katkı sağlamıştır.

Yılın ilk çeyreğinde özel tüketim harcamaları yüzde 5,3 büyürken, kamu tüketim harcamaları yüzde 7,4 büyüme göstermiştir.

TABLO.11 BÜYÜMENİN KAYNAKLARI; TÜKETİM

DÖNEM	GSMH	ÖZEL KESİM TÜKETİM HARCMA.	KAMU TÜKETİM HARCMA.
2011 Q1	12.4	12.5	7.0
2011 Q2	9.3	8.1	9.0
2011 Q3	8.7	7.5	10.3
2011 Q4	5.3	3.3	-3.7
2011	8.8	7.7	4.7
2012 Q1	3.1	-0.4	5.5
2012 Q2	2.8	-1.2	4.4
2012 Q3	1.5	-0.3	5.5
2012 Q4	1.4	-0.4	8,5
2012	2.2	-0.6	6,1
2013 Q1	2,9	3,1	7,6
2013 Q2	4,4	5,3	7,4

Kaynak: Türkiye İstatistik Kurumu

Kamu Yatırım Harcamalarında Sıçrama ve Özel Sektör Yatırımlarında Küçülme Sürüyor

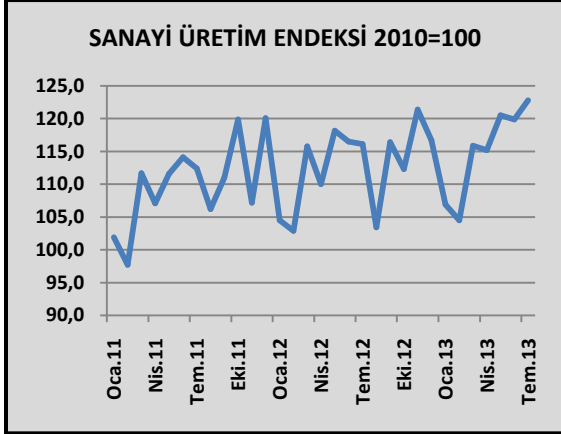
Yatırım harcamaları içinde özel sektör yatırım harcamaları yüzde 2,0 ile altıncı çeyrek dönemdir küçülmektedir. İnşaat harcamalarını da kapsayan özel sektör yatırımlarındaki bu küçülme inşaat malzemeleri sanayi için de talepte zayıflamaya yol açmaktadır. Buna karşın kamu yatırımlarında yüzde 36,7 ile sıçrama sürdürülmüş olup bu sıçrama inşaat malzemeleri sanayini olumlu etkilemektedir.

TÜRKİYE EKONOMİSİ

Sanayi Üretiminde Büyüme Temmuz Ayında Sürdü

2013 yılının Haziran ayında yüzde 3,0 büyüme ile toparlanan sanayi üretimi artışı Temmuz ayında da sürmüştür. Temmuz ayında sanayi üretimi geçen yılın aynı ayına göre yüzde 5,8 artmıştır. Sanayi üretimi bir önceki aya göre ise yüzde 2,4 büyümüştür.

ŞEKİL.13 SANAYİ ÜRETİM ENDEKSİ 2010=100

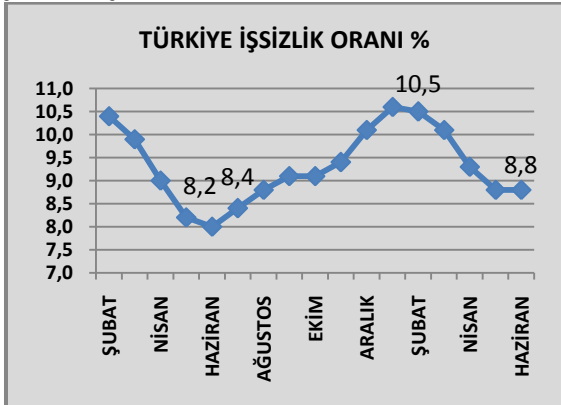


Kaynak: Türkiye İstatistik Kurumu

İşsizlik Haziran Ayında Yüzde 8,8

İşsizlik oranı Ocak ayından bu yana gerileyerek Mayıs ayında yüzde 8,8'e kadar gerilemiştir. Haziran ayında ise işsizlik yine yüzde 8,8 olmuş ve gerileme durmuştur.

ŞEKİL.14 İŞSİZLİK

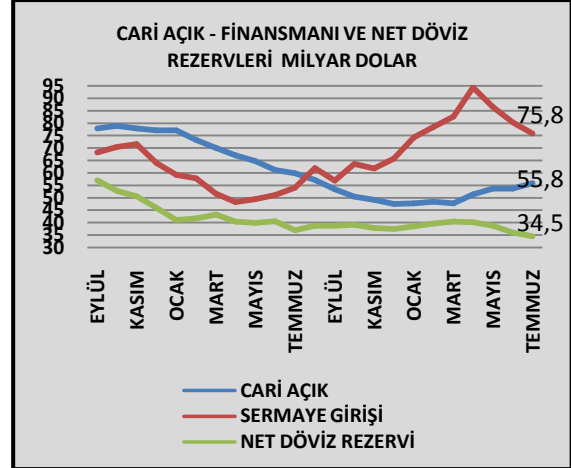


Kaynak: Türkiye İstatistik Kurumu

Cari Açıkta Kontrollü ve Beklentiler Çerçevesinde Artış

Cari açık yılbaşından bu yana kontrollü artış eğilimini Temmuz ayında da sürdürmüştür. Cari açık Temmuz ayı sonu itibariyle yıllık 55,8 milyar dolara ulaşmıştır. Cari açıktaki kademeli artış sürecektir. Cari açıktaki artış kontrollü olup halen bir risk oluşturmamaktadır.

ŞEKİL.15 CARİ AÇIK VE FİNANSMANI



Kaynak: T.C Merkez Bankası

Hızlı Sermaye Çıkışı Temmuz'da da Sürdü

Türkiye'ye yönelik sermaye girişleri kredi notu artışlarının da etkisi ile birlikte hızlanmış ve Nisan ayı sonunda 94,3 milyar dolar ile rekor seviyeye ulaşmıştı.

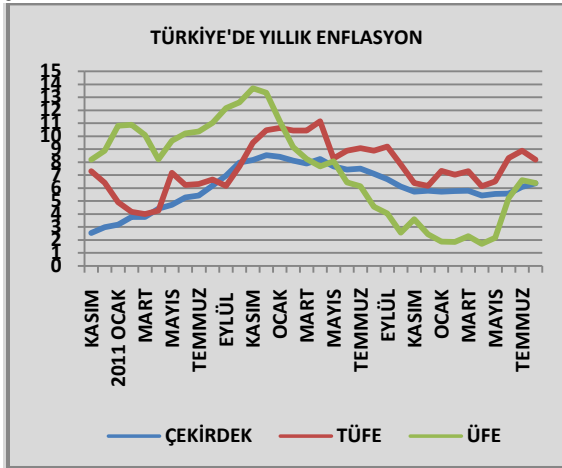
Ancak sermaye akımları Mayıs ayından itibaren tersine dönmüştür. Temmuz ayında da hızlı sermaye çıkışı yaşanmıştır. Temmuz ayı sonunda yıllık sermaye girişi 75,8 milyar dolara gerilemiştir. Son üç ayda net çıkış 18,5 milyar dolardır. Sermaye çıkışı kademeli olarak azalarak sürmektedir.

TÜRKİYE EKONOMİSİ

Enflasyon Ağustos Ayında Geriledi

Haziran ve Temmuz aylarındaki sıçrama ardından Ağustos ayında enflasyonda yükselme durmuş ve sınırlı ölçüde gerileme yaşanmıştır. Ağustos ayında TÜFE yüzde 8,2'ye gerilemiştir. ÜFE yüzde 6,38 ve çekirdek enflasyon yüzde 6,37 olmuştur

ŞEKİL.16 ENFLASYON

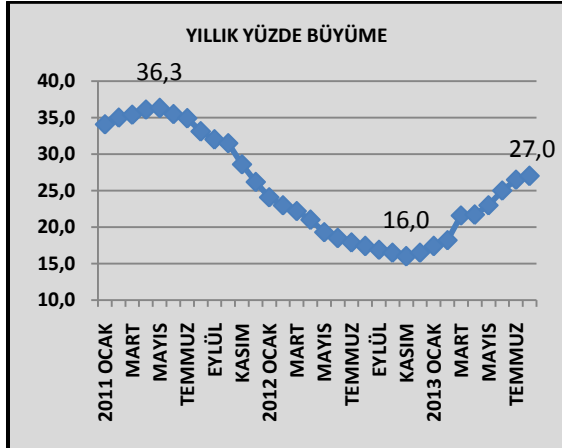


Kaynak: Türkiye İstatistik Kurumu

Kredi Büyümesi Yıllık Yüzde 27,0

Yıllık kredi büyümesi Ağustos ayı sonunda yüzde 27'ye yükselmiştir. Merkez Bankası parasal sıkılaştırmayı artırmakla birlikte kredi büyümesi konusunda daha esnek durmaktadır. İnşaat ve konut sektörleri bu esneklikten olumlu etkilenecektir.

ŞEKİL.17 KREDİ BÜYÜMESİ YILLIK

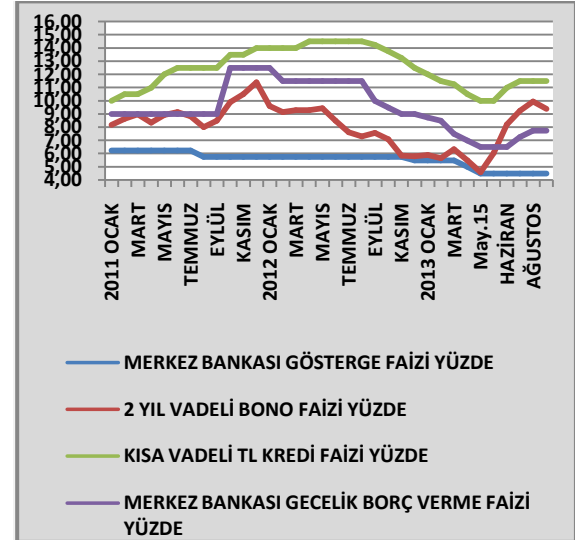


Kaynak: T.C Merkez Bankası

Türk Lirası Faizlerdeki Yükseliş Durdu

Merkez Bankası'nın ilave faiz artışı yapmayacağı açıklaması ardından faiz oranlarında artış önce yavaşlamış, ardında durağanlaşmıştır. Bono faizleri yüzde 9,10, kredi faizleri ise yüzde 11,5 seviyesindedir.

ŞEKİL.18 TÜRK LİRASI FAİZ ORANLARI

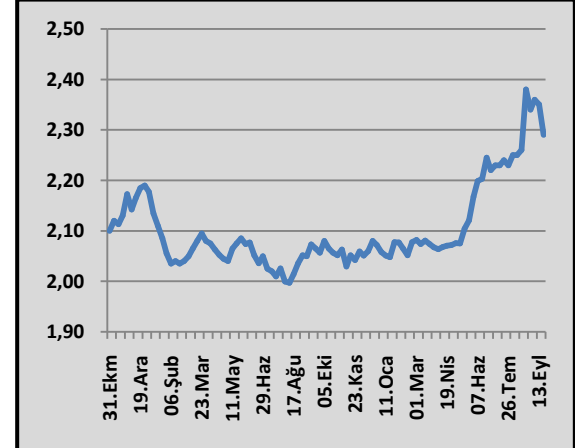


Kaynak: T.C Merkez Bankası

Türk Lirası Sepet Kur 2,40'a Yaklaştıktan Sonra 2.30'a Geriledi

Türk Lirası sepet kur 2,40 seviyesine kadar yaklaştıktan sonra FED etkisi ile bu kez 2.30'a gerilemiştir.

ŞEKİL.19 TÜRK LİRASI SEPET KUR



Kaynak: T.C Merkez Bankası

DÜNYA EKONOMİSİ

Yeni Küresel Koşullar Belirginleşiyor

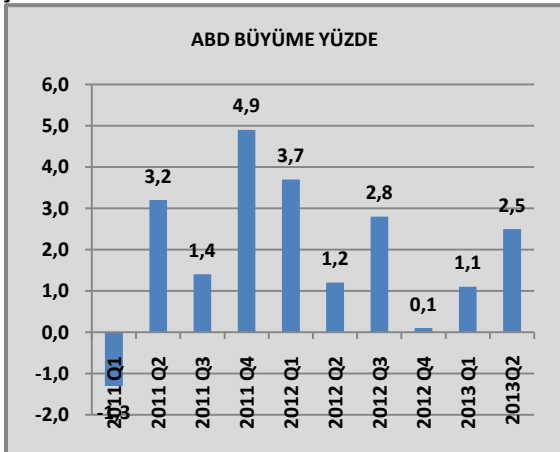
2008 yılında yaşanan küresel krizin ardından gelişmiş ülkelerin Merkez Bankaları çok genişletici para politikaları uygulamaya koymuştur. Bu politikaya bağlı olarak çok düşük maliyet ile çok bol döviz likiditesi oluşmuş ve bundan gelişmiş ülkeler ile birlikte gelişmiş ülkeler de önemli ölçüde yararlanmıştır.

ABD'de ekonominin toparlanmaya başlaması ile birlikte Merkez Bankası FED parasal genişleme politikasının artık sona erdirilmesine kanaat getirmiştir. Buna bağlı olarak uygulanacak takvim içinde parasal genişleme yerini normalleşmeye bırakacaktır. Ancak FED fiili uygulamaya Eylül ayında başlamamıştır.

Para politikasındaki normalleşme 2014 ve 2015 yılına yayılacak olmakla birlikte yeni ekonomik küresel koşullar şimdiden oluşmaya başlamıştır.

Bu yeni koşullar öncesinde gelişmiş ülkelerde toparlanma ve büyüme işaretleri güçlenirken, gelişmiş ülkelerde yeni koşullara uyum zorluğu ile birlikte büyüme performansı zayıflamaktadır. Yeni koşullar içinde gelişen ülkeler daha yavaş büyüyecektir.

ŞEKİL.20 ABD BÜYÜME ORANLARI

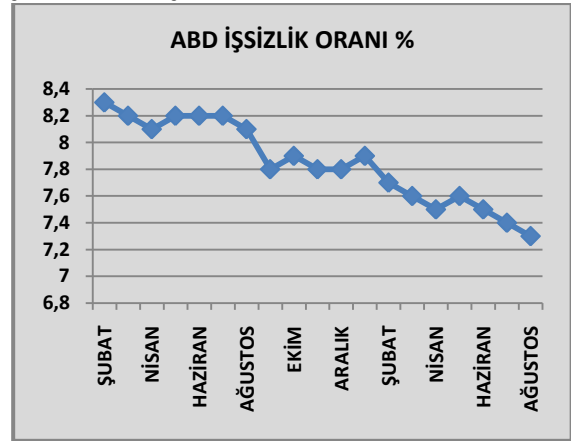


Kaynak: US Bureau of Census

ABD Ekonomisinde Büyüme Sürüyor

ABD ekonomisinde kademeli toparlanma devam etmektedir. 2013 yılı ilk çeyreğinde yüzde 1,1 büyüyen ekonomi yılın ikinci çeyrek döneminde yüzde 2,5 büyüme göstermiştir (ABD milli gelir ve büyüme verilerini güncelleştir). İşsizlik oranı ise Ağustos ayında yüzde 7,3'e gerilemiştir.

ŞEKİL.21 ABD İŞSİZLİK ORANI



Kaynak: US Bureau of Labor

Gelişmiş Ülkelerin Sanayi Kesimi Beklentileri En Üst Seviyede

İktisadi faaliyetlerin seviyesini değerlendiren önemli bir göstergelerdeki imalat sanayi kesiminin beklentileridir. Gelişmiş ülkelerde imalat sanayi beklentileri uzun süre sonra en iyimser seviyelerine yükselmiştir.

Avrupa Birliği'nde çok uzun sürelerdir 50'nin altında kalan ve kötümserliği yansıtan beklentiler ilk kez Temmuz ayında 50 puanı geçerek iyimserliğe dönmüştür. Ağustos ayında iyimserlik artışını sürdürmüştür.

ABD'de ise imalat sanayinin beklentileri Ağustos ayında 55,7 seviyesine ulaşarak ekonomiyi desteklemektedir.

TABLO.12 ÜLKELERİN İMALAT SANAYİ BEKLENTİ ENDEKSLERİ (PMI)

DÖNEMLER	ABD	AB	ÇİN	JAPONYA
2011 Q1	59,7	57,5	53,4	46,4
2011 Q2	55,8	52,0	50,9	50,7
2011 Q3	52,5	48,5	51,2	49,3
2011 Q4	52,1	46,9	50,3	50,2
2012 Q1	53,3	47,7	53,1	51,1
2012 Q2	50,2	45,1	50,2	49,9
2012 Q3	51,6	45,4	49,8	48,0
2012 Q4	50,2	46,1	50,6	46,0
2013 Q1	51,3	46,8	50,9	50,4
2013 Q2	50,9	48,8	50,1	52,3
2013 AĞUSTOS	55,7	51,4	51,0	52,5

Kaynak: Markit

Gelişen Ülkelerde Faiz Oranları Artıyor

Yeni küresel ekonomik koşullar içinde faiz oranları artışı en önemli eğilimlerden biri olmaktadır. Artışlar özellikle ülkelerin yurtdışına ihraç ettikleri tahvil faizlerinde etkili olmaktadır. Bu çerçevede gelişen ülkelerin tahvil faiz oranları da artmaktadır.

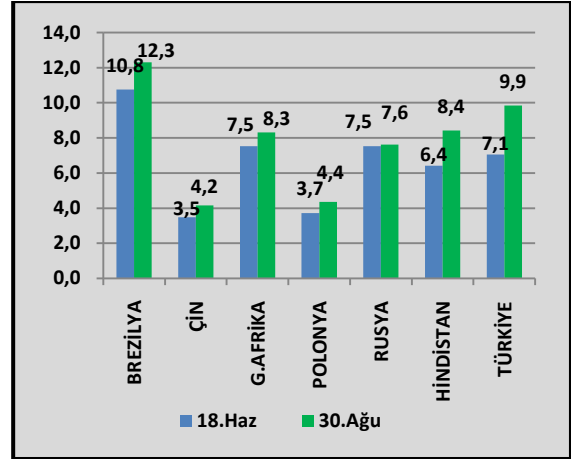
Faiz artışları tüm ülkeler için aynı şiddette olmamaktadır. Cari açığı yüksek ve ekonomisi dış kaynağa daha çok bağımlı olan ülkelerde faiz oranları daha çok artmaktadır.

Nitekim Brezilya, Hindistan, Güney Afrika ile birlikte Türkiye'nin 10 yıl vadeli döviz cinsi tahvil faizleri artış eğilimindeyken, Çin, Rusya ve Polonya gibi ülkelerin tahvil faizlerinde artış sınırlı kalmaktadır.

Gelişen ülkelerde içinde dış kaynaklara daha çok bağımlı olan ve sermaye çıkışlarından olumsuz etkilenen ülkelerde daha yüksek gerçekleşen faiz oranları ekonomik büyüme üzerinde de sınırlayıcı etki yapacaktır.

Bu sınırlayıcı etkinin inşaat ve gayrimenkul sektörü faaliyetlerini de sınırlandırması kaçınılmazdır.

ŞEKİL.22 GELİŞEN ÜLKELERİN DOLAR CİNSİ 10 YILLIK TAHVİL FAİZİ YÜZDE



Kaynak: Reuters günlük Veriler

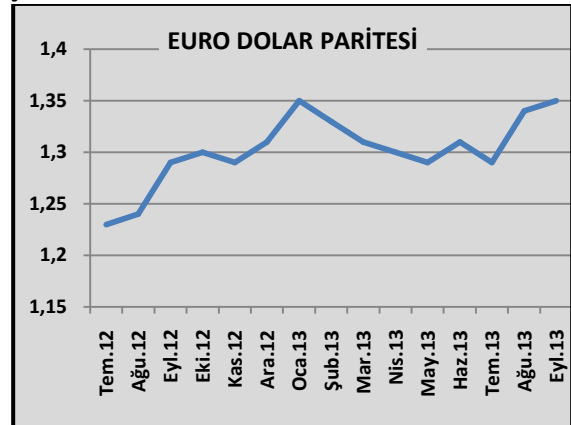
Dolar Diğer Para Birimleri Karşısında Değer Kazanırken, Euro da Güçleniyor

Uluslar arası para piyasalarında döviz paritelerinde gelişmiş ülkelerin Merkez Bankaları'nın uyguladığı para politikaları belirleyici olmaya devam etmektedir.

ABD Merkez Bankası FED'in parasal genişlemenin sona erdirilmesine ilişkin takvim açıklaması ardından Dolar Önce değer kazanmış, ancak fiili uygulamanın ötelenmesi ile zayıflamıştır.

Avrupa Birliği'nde yaşanan ekonomik büyüme ve toplama beklentileri ise Euro'yu desteklemektedir. Euro dolar paritesi 1,35'i de aşmıştır.

ŞEKİL.23 EURO DOLAR PARİTESİ



Kaynak: Reuters Günlük Verileri

DÜNYA İNŞAAT SEKTÖRÜ

ABD'de İnşaat Sektöründe Toparlanma Sürüyor

ABD'de konut inşaat harcamalarında toparlanma ve kademeli artış sürmekte olup, yıllık inşaat harcamaları Temmuz ayı sonunda 612,0 milyar dolara ulaşmıştır

TABLO.13 ABD İNŞAAT HARCAMALARI
YILLIK MİLYAR DOLAR

DÖNEM	KONUT İNŞAATI	KONUT DIŞI BİNA İNŞAATI	TOPLAM İNŞAAT
2011 Q1	235.8	242.8	478.6
2011 Q2	252.3	258.7	511.0
2011 Q3	241.7	261.3	503.0
2011 Q4	253.7	263.4	517.1
2012 Q1	256.2	270.8	527.0
2012 Q2	277.7	274.9	552.6
2012 Q3	296.9	271.2	568.1
2012 Q4	303.3	274.9	578.2
2013 Q1	325,1	267,8	592,9
2013 Q2	338,2	262,8	601,0
2013 TEMMUZ	340,6	271,4	612,0

Kaynak: US Bureau Of Census

ABD'de Mevcut Konut Satışları Artıyor

ABD'de yeni ev satışları Temmuz ayında gerilemiştir. Yeni ev satışları ise artışını kesintisiz sürdürmektedir. Konut fiyatlarında da artış sürmektedir. ABD konut sektöründeki bu iyileşme küresel inşaat ve konut sektörü için de ümit vermeye devam etmektedir.

TABLO.14 ABD KONUT SEKTÖRÜ

DÖNEM	YENİ EV SATIŞLARI AYLIK BİN	MEVCUT EV SATIŞLARI YILLIK BİN	KONUT FİYAT ENDEKSİ CS 20
2011 Q1	300	4.260	137,6
2011 Q2	301	4.180	141,5
2011 Q3	304	4.280	142,0
2011 Q4	341	4.380	136,6
2012 Q1	349	4.460	134,1
2012 Q2	360	4.410	142,3
2012 Q3	384	4.780	146,2
2012 Q4	396	4.900	146,0
2013 Q1	443	4.940	148,6
2013 Q2	455	5.060	159,5
2013 TEMMUZ	394	5.390	

Kaynak: US National Association of Realtors, US Bureau of Census, S&P Case Shiller Index

Avrupa Birliği Euro Alanında İnşaat Sektörü Küçülmeye Devam Ediyor

Avrupa Birliği ve Euro bölgesinde inşaat sektöründe küçülme sürmektedir. Euro alanında inşaat sektörü son on iki çeyrek dönemdir gerilemektedir. 2013 yılı ikinci çeyrekte de yüzde 5,0 küçülme yaşanmıştır. İnşaat sektöründeki küçülme inşaat malzemeleri pazarını ve ithalatını da sınırlamaktadır.

TABLO.15 EURO ALANI İNŞAAT SEKTÖRÜ
BÜYÜME DEĞİŞİM YÜZDE

DÖNEM	TOPLAM İNŞAAT SEKTÖRÜ	KONUT İNŞAATI	KONUT DIŞI BİNA İNŞAATI
2011 Q1	-2.5	-2.3	-3.9
2011 Q2	-4.9	-5.6	-1.4
2011 Q3	1.9	1.8	0.9
2011 Q4	2.1	2.5	-0.3
2012 Q1	-5.9	-5.3	-9.0
2012 Q2	-6.1	-5.7	-7.7
2012 Q3	-4.7	-4.1	-6.6
2012 Q4	-4.3	-4.2	-5.0
2013 Q1	-5,7	-5,3	-7,4
2013 Q2	-5,0	-4,8	-6,2

Kaynak: Eurostat

İnşaat Malzemesi Fiyatları Ağustos ve Eylül Aylarında Toparlanma Eğiliminde

İnşaat demiri, bakır ve kereste fiyatları son iki aydır toparlanma eğilimindedir.

TABLO.16 İNŞAAT MALZEMESİ FİYATLARI

DÖNEM	İNŞAAT DEMİRİ TON/DOLAR	BAKIR 100 LIBRE/DOLAR	DÜZ KERESTE 2,36 M3 * /DOLAR
2012 OCAK	731	378,73	280
MART	734	382,40	298
HAZİRAN	682	349,88	330
EYLÜL	661	373,58	332
EKİM	654	351,95	321
KASIM	645	364,30	351
ARALIK	656	364,93	370
2013 OCAK	664	373,53	393
ŞUBAT	660	357,73	397
MART	630	336,83	423
NİSAN	621	319,28	451
MAYIS	608	327,30	383
HAZİRAN	597	325,53	340
TEMMUZ	595	318,40	327
AĞUSTOS	601	333,10	356
EYLÜL	610	334,20	364

Kaynak: Platts-Mc Graw Hill Financial, National Association of Home Builders, COMEX,

ÖZEL BÖLÜM

ABD'DE MERKEZ BANKASI FED PARASAL GENİŞLEMEDEN ÇIKIŞI ÖTELEDİ; İNŞAAT MALZEMESİ SEKTÖRÜ NASIL ETKİLENİR?

Dünya ekonomisinde yaşanan krizin ardından gelişmiş ülke Merkez Bankaları önemli ölçüde parasal genişlemelere gitmişti.

ABD Merkez Bankası FED, Avrupa Merkez Bankası ve Japonya Merkez Bankası tarihin en düşük faiz seviyelerini uygularken, küresel ölçekte çok geniş bir rezerv paralar (Dolar, Euro ve Yen) likiditesi ortaya çıktı.

Bu çok genişletici para politikaları temel amaç olan ekonomik büyümelere daha sınırlı katkı sağlarken, mali piyasalarda, sermaye hareketlerinde, emtia fiyatlarında ve döviz kurlarında önemli oynaklıklara yol açtı.

Parasal genişlemeler beşinci yılını doldururken artık sona erdirilmesine ilişkin tartışmalar da artmaya başlamıştı.

Bu çerçevede öncelikle ABD Merkez Bankası FED Haziran ayında parasal genişlemeden çıkış için bir strateji ortaya koydu ve bunun en erken Eylül ayından itibaren uygulanabileceğini açıkladı.

FED'in parasal genişlemeden çıkış planı ile birlikte küresel para rejiminde yeni bir dönem de başlamış olmuştur. Buna bağlı olarak ilk etkiler hemen alınmaya başlandı. Faiz oranlarının yükselmesi, gelişen ülkelerden sermaye çıkışı, Dolar dışındaki diğer para birimlerinin değer kaybetmesi, varlık fiyatlarının gerilemesi bunların başında gelmektedir.

FED'in parasal genişlemeden çıkış stratejisi ile oluşacak koşullar sadece ABD ekonomisinde değil, tüm dünya ekonomisinde ve sektörlerde etkili olacaktır. İnşaat malzemeleri sanayi de bundan etkilenecektir.

Öncelikle parasal genişlemenin sona erdirilmesi ile faiz oranlarında yaşanacak artışlar ekonomik büyüme hızında ve sektörlerin büyümelerinde yavaşlamaya yol açabilecektir.

Özellikle küresel ölçekte kamu yatırımları ile inşaat yatırımları düşük faizli ve bol borçlanma olanaklarına eskisi gibi sahip olamayacaktır. Bu ortam inşaat sektörü ve inşaat malzemeleri sektörlerindeki büyümelerde sınırlayıcı etki yapacaktır.

Ancak ABD Merkez Bankası FED parasal genişlemeden çıkışa beklendiği gibi Eylül ayında başlamamıştır. FED parasal genişlemeden çıkışı ötelemiştir.

FED buna gerekçe olarak ABD ekonomisinde büyümenin parasal genişlemeden çıkış için yeterli ölçüde güçlü ve kalıcı olmadığını göstermiştir.

FED parasal genişlemeden çıkışı ötelerken çıkış için belirlenmiş bir takvim olmadığını da açıklamıştır. Yani çıkışa ilişkin belirsizlik sürecektir ve ABD'nin büyüme verileri yakından izlenecektir.

FED'in parasal genişlemeden çıkışı ötelemesi ile birlikte mali piyasalarda kısa dönemli ve kuvvetli iyileşmeler görülebilecektir. Ancak çıkışa ilişkin belirsizliğin sürmesi dalgalanmaları ve riskleri de aynı ölçüde artıracaktır.