

**TÜRKİYE İMSAD**

**AYLIK  
SEKTÖR  
RAPORU  
KASIM 2013**

**YÖNETİCİ ÖZETİ  
EXECUTIVE SUMMARY  
TÜRKİYE İNŞAAT VE YAPI SEKTÖRÜ  
TÜRKİYE İNŞAAT MALZEMELERİ SANAYİ  
TÜRKİYE EKONOMİSİ  
DÜNYA EKONOMİSİ  
DÜNYA İNŞAAT SEKTÖRÜ  
ÖZEL BÖLÜM**

YÖNETİCİ ÖZETİ

- ✓ İlk Dokuz Ayda Yabancıların Gayrimenkul Alımı 1,9 Milyar dolar
- ✓ İlk Dokuz Ayda Yurtdışında Alınan Taahhüt İşlerinin Toplamı 21 Milyar Dolar.
- ✓ İnşaat Sektöründe İstihdam Ağustos Ayında Geçen Yılın Yüzde 1,8 Altında.
- ✓ İnşaat Sektörü Güven Endeksi Gerilerken, Yeni Alınan İnşaat İşleri Arttı.
- ✓ Yeni Konut Fiyatlarında Yıllık Artış Yüzde 14,2.
- ✓ İkinci Çeyrekte Kullanılan Konut Kredisi Ortalama Büyüklüğü 85 bin Türk Lirası.
- ✓ Aylık Konut Kredisi Ortalama Faiz Oranı Yüzde 0,96.
- ✓ İnşaat Malzemesi Üretiminde Eylül Ayı Sıçraması.
- ✓ İnşaat Malzemelerinde Talep Kamu Yatırımlarından ve Devam Eden İnşaatlardan Gelirken, İhracatın Talep Katkısı Daha Sınırlı Kalıyor.
- ✓ İnşaat Malzemesi İhracatı Artışı Yüzde 0,8 ile Yavaşlayarak İlk Dokuz Ayda 15,83Milyar Dolar.
- ✓ Yılın İlk Dokuz Ayında İnşaat Malzemesi İthalatı Yüzde 24,7 Artarak 7,8 Milyar Dolar.
- ✓ İnşaat Malzemesi Yıllık İhracatı 21,22 Milyar Dolar, İthalatı 10,0 Milyar Dolar.
- ✓ 2014 Yılı Toplam İhracat Hedefi Yüzde 166,5 Milyar Dolar.
- ✓ 2014 Yılında Yatırımların Büyümeye Katkısı 2,0 Puan Olacak.
- ✓ Sanayi Üretimi Eylül ayında Yüzde 6,4 Arttı.
- ✓ İşsizlik Ağustos Ayında Yükseldi; Yüzde 9,8.
- ✓ Cari Açıkta Kontrollü ve Beklentilerin Kısmen Üzerinde Artış; Yıllık 59,1 Milyar Dolar.
- ✓ Sermaye Girişi Tersine Döndü; 71,4Milyar Dolar.
- ✓ Kredi Büyümesi Durağanlaşıyor; Yıllık Yüzde 29.
- ✓ Türk Lirası Sepet Kur 2.35-2.40 Arasında Dalgalanıyor
- ✓ ABD Ekonomisi Üçüncü Çeyrekte yüzde 2,8 Büyüdü.
- ✓ ABD Merkez Bankası FED'in Parasal Genişlemeden Çıkış Belirsizliği Sürüyor.
- ✓ Avrupa Birliği Üçüncü Çeyrekte de Büyüme Sağladı
- ✓ Euro-Dolar Paritesi 1,34 Etrafında Dalgalanıyor.
- ✓ Avrupa Merkez Bankası'nın Sürpriz Faiz İndirimi; Euro Zayıfladı.
- ✓ ABD'de İnşaat ve Konut Sektörlerinde Toparlanma Sürüyor.
- ✓ ABD'de Konut Fiyatlarında Artış ve Toparlanma Sürüyor
- ✓ AB İnşaat Sektöründe Küçülme Çok Yavaşladı.
- ✓ İnşaat Demiri ve Bakır Gibi İnşaat Malzemesi Fiyatları Geriliyor.

EXECUTIVE SUMMARY

- ✓ Foreigners real estate purchasing is 1,9 billion dollars.
- ✓ Overseas construction contract business volume is 21 billion dollars.
- ✓ Construction sector employment is under 1,8 percent in comparing with the same period of previous year.
- ✓ While construction sector confidence is declining, new construction orders are showing moderate increase.
- ✓ New house sale prices has expanded 14,2 percent annual rate.
- ✓ At the second quarter of the year, average volume of housing loans is 85 thousands Turkish Liras.
- ✓ Average monthly housing loan interest rate is 0,96 percent.
- ✓ Industrial production of construction materials is jumping in September.
- ✓ Demand for construction materials has derived from infrastructure investment and ongoing construction activities. Demand which is deriving from foreign markets is limited.
- ✓ Construction materials export growth performance is weakening. Export growth rate is 0,8percent during the first nine months.
- ✓ At the nine months, construction import which has expanded 24,7 percent are 7,8 billion dollars.
- ✓ Annual construction materials export are 21,22 billion dollars, annual import are 10,0 billion dollars.
- ✓ Turkish total export target is 166,5 billiondollars for 2014.
- ✓ Investment contribution to economic growth will be 2,0 points 2014.
- ✓ Total industrial production increased 6,4 in August.
- ✓ General unemployment rate is increasing; 9,8percent in August.
- ✓ Current account deficit is under control and annually 59,1 billion dollars.
- ✓ Capital inflows is beginning to return; Yearly inflow has decreased to 71,4 billion dollars.
- ✓ Total bank credits growth rate is stagnating; yearly rate is 29.0 percent.
- ✓ Turkish Lira against the currency basket rate (0,50 dollar + 0,50 Euro) fluctuates between 2,35-2,40 level.
- ✓ US economy growth 2,8 percent in the third quarter.
- ✓ US Central Bank FED generating fluctuations and indefiniteness.
- ✓ European economy growth again in the third quarter after the second quarter.
- ✓ Euro Dolar parity fluctuates around 1,34 level.
- ✓ Recovery US construction and housing sector is ongoing. EU construction sector decreasing is slowing.
- ✓ Steel bar and Copper prices are decreasing.

TÜRKİYE İNŞAAT VE YAPI SEKTÖRÜ

**2013 Yılı İlk Dokuz Ayında Yabancıların Gayrimenkul Alımı Yüzde 2,9 Artarak 1,9 Milyar Dolar Oldu**

Türkiye’de son dönemlerde inşaat ve inşaat malzemeleri sektörüne talep yönü ile destek olacak bir gelişme müteakibiyle yasanın çıkarılması ve yabancılar gayrimenkul satışının kolaylaştırılması olmuştur.

Düzenlemenin 2012 Haziran ayında çıkması ardından 2012 yılı ikinci yarısında yabancıların gayrimenkul alımı 1,38 milyar dolar olmuştur. 2013 yılı dokuz ayında ise yabancıların gayrimenkul alımı 1,89 milyar dolar olarak gerçekleşmiştir. Geçen yılın ilk dokuz ayına göre satışlar yüzde 2,9 artmıştır. Yabancılar gayrimenkul satışında henüz istenilen hedeflere yaklaşamadığı görülmektedir.

TABLO.1 YABANCILARIN GAYRİMENKUL ALIMLARI

DÖNEM	MİLYON DOLAR
2011 Q1	461
2011 Q2	781
2011 Q3	264
2011 Q4	507
2011	2.013
2012 Q1	557
2012 Q2	702
2012 Q3	586
2012 Q4	791
2012	2.636
2013 Q1	719
2013 Q2	600
2013 Q3	580

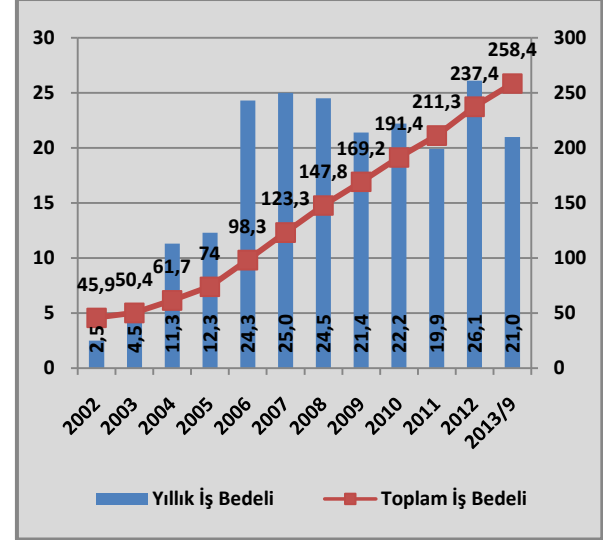
Kaynak: Ekonomi Bakanlığı

**2013 Yılı İlk Dokuz Ayında Yurtdışı Müteahhitlik Hizmetleri Toplamı 21,0 Milyar Dolar**

Türk Müteahhitlik sektörünün yurtdışı faaliyetleri olumsuz küresel ekonomik ve bölgesel siyasi koşullara rağmen performansını sürdürmektedir 2013 yılının ilk dokuz ayında yurtdışında alınan işlerin

tutarı 21,0 milyar dolar olarak gerçekleşmiştir. Böylece birikimli işlerin tutarı da 258,4 milyar dolara çıkmıştır.

ŞEKİL.1 İNŞAAT SEKTÖRÜ VE EKONOMİK BÜYÜME



Kaynak: Türkiye İstatistik Kurumu

**İnşaat Sektöründe İstihdam Ağustos Ayında Yükseldi**

2013 yılının Haziran ayında 26,3 milyona yükselmiş olan toplam istihdam son iki ayda gerilemeye başlamıştır.

İnşaat sektöründe ise Ağustos ayında istihdam 1,86milyon kişi ile Temmuz ayının üzerine çıkmış olmakla birlikte geçen yılın aynı ayına göre yüzde 1,8 düşmüştür. İnşaat sektörünün toplam istihdam içindeki payı Temmuz ayına göre artmıştır.

TABLO.2 İNŞAAT SEKTÖRÜNDE İSTİHDAM

DÖNEM	TOPAM İSTİHDAM (000 Kişi)	İNŞAAT SEKTÖRÜ İSTİHDAM (000 Kişi)	İNŞAAT SEKTÖRÜ PAY %
2012 MART	23.817	1.400	5,9
2012 HAZİRAN	25.282	1.828	7,2
2012 EYLÜL	25.367	1.891	7,5
2012 ARALIK	24.766	1.647	6,7
2013 MART	24.974	1.603	6,4
2013 HAZİRAN	26.319	1.942	7,4
2013 TEMMUZ	26.099	1.843	7,1
2013 AĞUSTOS	25.960	1.857	7,2

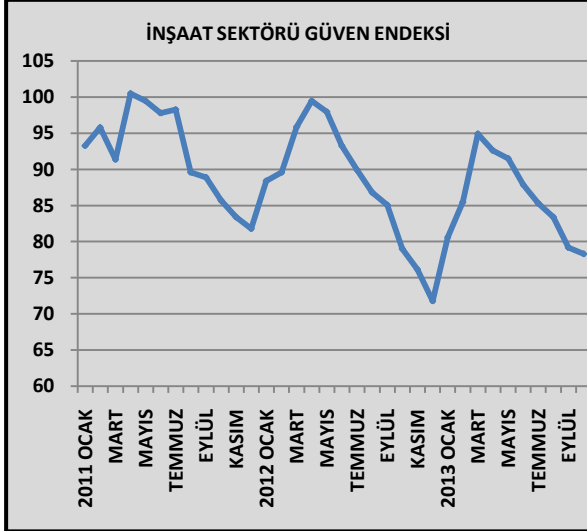
Kaynak: Türkiye İstatistik Kurumu

## TÜRKİYE İNŞAAT VE YAPI SEKTÖRÜ

### İnşaat Sektöründe Güven Endeksinde Gerileme Ekim Ayında da Sürdü

2012 yılının genelinde gerileyen inşaat sektörü güven endeksi Aralık 2012’de dip yapmıştı. Yeni yıl ile birlikte güven endeksi hızla toparlandıktan sonra önce durağanlaşmıştır. Nisan ayından bu yana ise son yedi aydır gerileme eğilimindedir. Ekim ayında da bu gerileme eğiliminin sürdüğü görülmektedir. İnşaat sektöründe güven endeksi Eylül ayında 0,9 puan, son yedi ayda ise 16,6 puan gerilemiştir.

ŞEKİL.2 İNŞAAT SEKTÖRÜ GÜVEN ENDEKSİ 2010=100

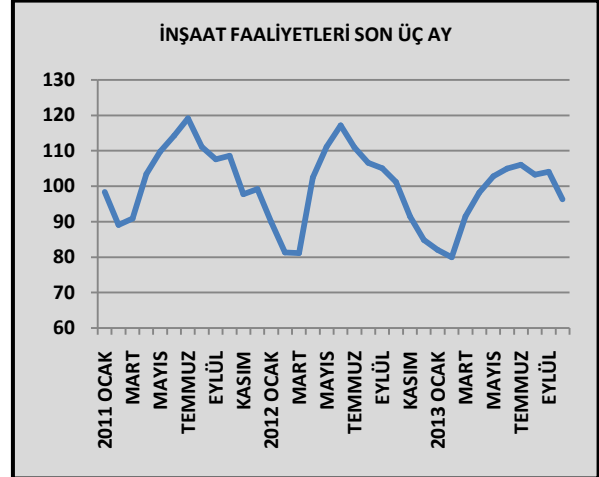


Kaynak: Türkiye İstatistik Kurumu

### Mevcut İnşaat İşleri Seviyesi Ekim Ayında Azaldı

Yeni yılın başından itibaren mevcut inşaat işlerinde yaşanan toparlanma Ağustos ayında ilk kez duraklamış, Eylül ayında ise mevcut iş seviyesinde yeniden sınırlı bir artışgerçekleşmişti. Ancak Ekim ayında mevcut iş seviyesiönemli ölçüde azalmıştır. Ekim ayındaki mevcut işlerin seviyesi geçen yılın Ekim ayının da altına inmiştir.

ŞEKİL.3 SON ÜÇ AY İNŞAAT FAALİYETLERİ 2010=100



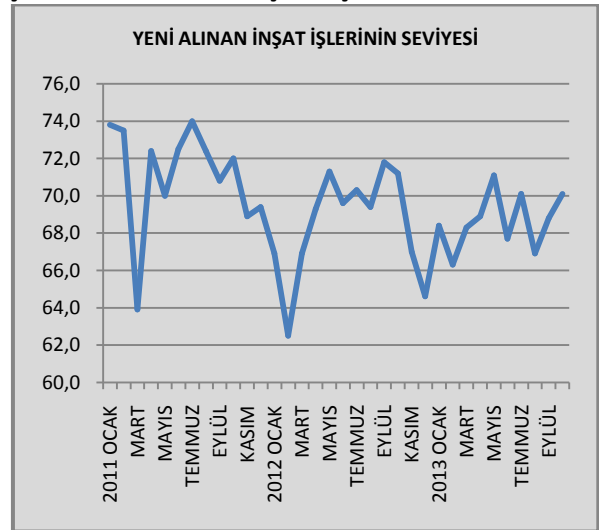
Kaynak: Türkiye İstatistik Kurumu

### Yeni Alınan İnşaat İşleri Yükselme Eğiliminde

İnşaat sektöründe yeni alınan işlerde ise Mayıs ayına kadar devam eden toparlanma Haziran ayında durduktan sonra Temmuz ayında tekrar sürmüş, Ağustos ayında ise yeniden gerilemişti. Eylül ayında yeni alınan işler seviyesinde yeniden bir artış görülmektedir. Bu artış Ekim ayında da sürmüştür.

Yeni alınan işlerin seviyesi Ekim ayı itibariyle 2011 ve 2012 Ekim ayı seviyelerine çok yakındır.

ŞEKİL.4 YENİ ALINAN İNŞAAT İŞLERİ 2010=100



Kaynak: Türkiye İstatistik Kurumu

TÜRKİYE İNŞAAT VE YAPI SEKTÖRÜ

**Üç Büyük İl Dışındaki Konut Satışları Genişlemesini Sürdürmektedir**

Türkiye’de konut piyasası son yıllarda hızla üç büyük il dışındaki şehirlere doğru genişlemektedir. Üç büyük il dışındaki şehirlerdeki konut satışları 2010 yılında üç büyük ildeki konut satışlarını geçmiş olup, ilerleyen yıllarda aradaki farkı açmaya başlamıştır.

2013 yılı üçüncü çeyreğinde üç büyük ilde konut satışları ikinci çeyreğe göre gerilerken, diğer illerde satışlar artışını sürdürmüştür.

Diğer şehirlerde ekonomik ve sosyal gelişme yanı sıra kentsel dönüşüm, yenileme ve standart konutlara olan ihtiyaç konut piyasasının gelişimini ve konut satışlarındaki artışı desteklemektedir.

TABLO.3 KONUT SATIŞLARI

DÖNEM	İSTANBUL	ÜÇ BÜYÜK İL	DİĞER İLLER
2008	103.503	217.217	209.888
2009	140.573	279.676	275.508
2010	153.897	299.605	307.493
2011	169.015	331.799	376.476
2012	167.110	319.558	382.063
2013 Q1	58.682	111.070	162.756
2013 Q2	62.119	117.453	177.557
2013 Q3	54.034	106.243	187.075

Kaynak: Türkiye İstatistik Kurumu

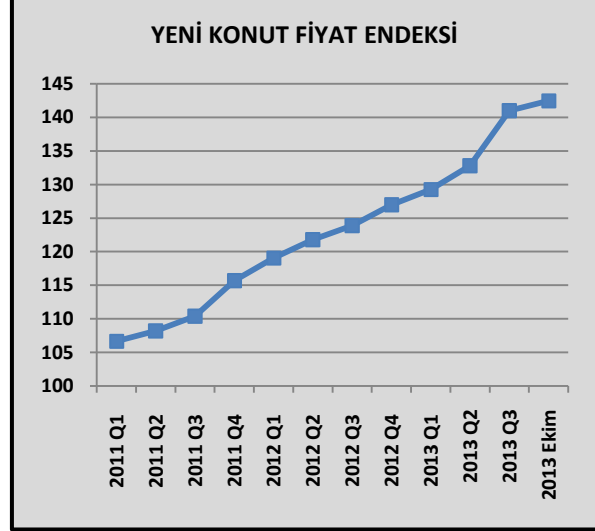
**Yeni Konut Fiyatları Yıllık Artışı Yüzde 14,2**

Yeni konut fiyatları Ekim ayında bir önceki yılın aynı ayına göre yüzde 14,2 artmıştır. Bir önceki aya göre ise artış yüzde 1,1 olmuştur.

Son bir yılda yeni konut fiyatlarında en yüksek artış yüzde 14,9 ile 1+1 tipi konutlarda gerçekleşmiştir.

Son dört aydır hızlanan yeni konut fiyatlarında artış Ekim ayında yavaşlamıştır.

ŞEKİL.5 YENİ KONUT FİYAT ENDEKSİ(2010=100)



Kaynak: GYODER-REIDIN Yeni Konut Fiyat Endeksi

**İnşaat ve Gayrimenkul Sektörünün Yurtiçinden Kullandığı Kredilerde Genişleme**

İnşaat ve Gayrimenkul sektörünün kullandığı yurtiçi kredilerde genişleme ikinci ve üçüncü çeyrekte artmıştır. Döviz kurlarındaki artışında kısmen etkisi olmakla birlikte inşaat sektörünün yurtiçinden kullandığı krediler 82,3 milyar TL’ye ulaşmıştır.

TABLO. 4 İNŞAAT VE GAYRİMENKUL SEKTÖRÜNÜN KULLANDIĞI KREDİLER

DÖNEM	İNŞAAT SEKTÖRÜ TİCARİ KREDİLER MİLYON TL	İNŞAAT SEKTÖRÜ YURTDIŞI KREDİLER MİLYON DOLAR	G.MENKUL TİCARİ KREDİLER MİLYON TL	G.MENKUL YURTDIŞI KREDİLER MİLYON DOLAR
2011 Q1	39.937	7.508	23.502	3.840
2011 Q2	43.166	7.533	22.272	3.990
2011 Q3	48.226	7.373	26.828	3.920
2011 Q4	49.314	6.962	26.918	3.864
2012 Q1	51.535	6.737	26.981	4.015
2012 Q2	54.454	6.509	27.741	3.614
2012 Q3	58.403	6.685	29.537	3.280
2012 Q4	59.030	6.629	29.855	3.494
2013 Q1	63.821	6.443	32.169	3.423
2013 Q2	77.189	6.765	35.884	3.715
2013 AĞUSTOS	82.272	6.873	40.190	3.587

Kaynak: TBB Risk Merkezi, TCMB

TÜRKİYE İNŞAAT VE YAPI SEKTÖRÜ

**Dönem İçi Kullanılan Kredi Ortalama Büyüklüğü 85.430 TL'ye Yükseldi**

2013 yılının ikinci çeyrek döneminde yeni kullanılan kredi sayısı 198.034 kişi olurken, kullanılan konut kredisi ortalama büyüklüğü 85.430 Türk Lirasına yükselmiştir.

Kullanılan konut kredisi ortalama büyüklüğü geçen yılın aynı dönemine göre yüzde 11,8 atmıştır. Kullanılan kredilerin ortalama büyüklüğündeki artış konut fiyatlarındaki yükselişten ve hane halklarının ödeme gücündeki genişlemeden kaynaklanmaktadır.

TABLO.5 DÖNEM İÇİ KULLANILAN KREDİLERİN ORTALAMA BÜYÜKLÜĞÜ TÜRK LİRASI

DÖNEMLER	ORTALAMA KREDİ BÜYÜKLÜĞÜ	KREDİ SAYISI
2011 Q1	72.290	135.164
2011 Q2	75.254	124.631
2011 Q3	70.967	75.063
2011 Q4	66.675	79.175
2011	71.870	414.033
2012 Q1	72.068	66.589
2012 Q2	77.570	87.843
2012 Q3	76.400	85.355
2012 Q4	77.690	133.006
2012	76.360	372.793
2013 Q1	80.915	152.495
2013 Q2	85.430	198.034

Kaynak: Türkiye Bankalar Birliği

TABLO.5 DÖNEM İÇİ KULLANILAN KREDİLER

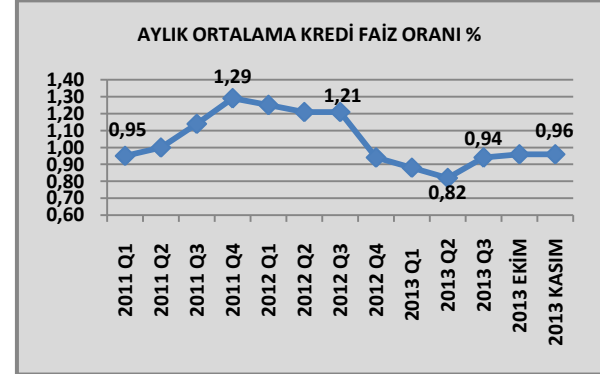
**Aylık Konut Kredisi Ortalama Faiz Oranlarında Artış Durağanlaştı**

Konut kredisi aylık faiz oranları 2012 sonunda aylık ortalama yüzde 0,94 iken 2013 Mayıs ayı sonunda ise yüzde 0,80'e kadar gerilemişti. Ancak Haziran ayından itibaren küresel ekonomik koşullardaki değişime bağlı olarak tüm faiz oranları artış

eğilimi içine girmiş ve konut kredi faizleri de yükselmişti. Konut kredisi aylık ortalama faiz oranları Eylül ayında yüzde 0,94'e, Ekim ayında ise yüzde 0,96'ya yükseldikten sonra Kasım ayı içinde yine yüzde 0,96 olmuştur.

Merkez Bankası'nın Kasım ayı içinde bankaları fonlama maliyetini 1 puandan fazla yükseltmesi ile birlikte konut kredisi faiz oranları da yeniden artış eğilimine girebilecektir.

ŞEKİL.6 KONUT KREDİSİ AYLIK ORTALAMA FAİZ ORANLARI %

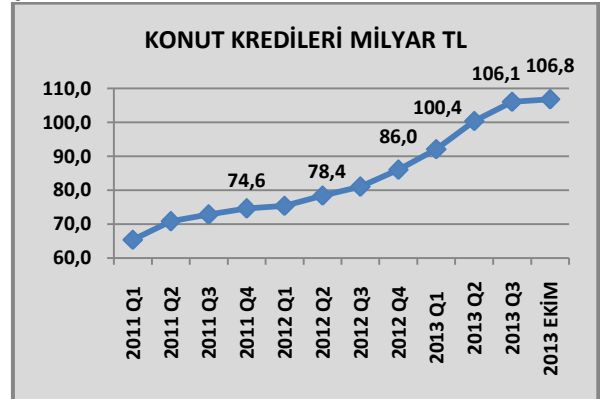


Kaynak: Ekonomi ve Strateji Danışmanlık Hizmetleri

**Toplam Konut Kredileri 106,8 Milyar TL**

Ekim ayında toplam konut kredileri 106,8 milyar TL olmuştur. Ekim ayında konut kredilerinde yıllık büyüme yüzde 30,0'dur.

ŞEKİL.7 KONUT KREDİLERİ STOKU



Kaynak: Bankacılık Düzenleme ve Denetleme Kurumu



## TÜRKİYE İNŞAAT MALZEMELERİ SANAYİ

### Üretim Artışında Doğramacılık Ürünleri, Alçı, Çimento, Soğutma-Havalandırma Donanımları İle Parkeler İlk Beş Sırada

Önemli alt sektörlerden çimento sanayi üretimi yılın ilk dokuz ayında yüzde 14,3, hazır beton üretimi yüzde 10,5 ve inşaat amaçlı beton üretimi yüzde 5,9 ile hızlı artışlar gösteren sektörlerdir. Bina doğramacılığı ve marangozluk ürünleri, soğutma ve havalandırma donanımları ile inşaat amaçlı alçı ürünleri de hızlı büyümelerini sürdürmektedir.

İnşaat malzemelerinde diğer önemli alt sektörlerden inşaat demiri üretimi yüzde 3,5, çelikten profiller ise yüzde 7,7 büyüme göstermiştir. Plastik inşaat malzemelerinde büyüme yılın ilk dokuz ayında yüzde 6,1 olmuştur.

Fırınlanmış kilden tuğla ve karo malzemelerinde büyüme yüzde 4,3, taş ve mermer ürünlerinde ise yüzde 4,9 olarak gerçekleşmiştir. İnşaat boyalarında yılın ilk dokuz ayında üretim artışı yüzde 5,5 olmuştur.

Yılın ilk dokuz ayında Seramik sıhhi ürünler imalatı yüzde 2,4 ve seramik karo imalatı yüzde 2,6 gerileme göstermiştir. Ancak gerileme oranı giderek düşmektedir.

### Sanayi Üretiminde İhracat Katkısı Sınırlı

2013 yılının ilk dokuz ayında inşaat malzemeleri sanayindeki alt sektörlerde üretim artışına yol açan talep kamunun alt ve üst yapı inşaatlarında daha sonra ise devam eden inşaat işlerinden gelmeye devam etmektedir. İhracat artışı ile

dış talep etkisi ise çoğu sektörde halen sınırlı kalmaktadır.

### Eylül Ayında Kuvvetli Üretim Artışları Yaşandı

Eylül ayında yılın en kuvvetli üretim artışları yaşanmıştır. Mevsimsellik etkisi ile de birlikte birçok alt sektörde üretim geçen yılın aynı ayına göre önemli ölçüde sıçrama göstermiştir. Yıl genelinde zayıf büyüme eğiliminde olan boya, vernik ve benzeri kaplamalar, diğer camlar gibi alt sektörlerde Eylül ayında önemli üretim artışları ortaya çıkmıştır. Sanayi üretimindeki bu sıçrama daha çok mevsimsellik etkisi ile oluşurken, talep tarafında da iyileşme beklentilerini yansıtmaktadır.

TABLO.6 ALT SEKTÖRLERDE SANAYİ ÜRETİMİ BÜYÜME OCAK-EYLÜL VE EYLÜL

ALT SEKTÖRLER	İLK 9 AY	EYLÜL
BİNA DOĞRAMACILIĞI VE MAR. ÜRÜN.	19,5	47,1
İNŞAAT AMAÇLI ALÇI ÜRÜNLERİ	19,5	41,9
ÇİMENTO	14,3	13,1
SOĞUTMA VE HAVALANDIRMA DONA.	12,0	11,8
BİRLEŞTİRİLMİŞ PARKE YER DÖŞEME	11,8	38,9
DİĞER MUSLUK VE VALF/VANA İMALATI	10,5	17,8
HAZIR BETON İMALATI	10,5	2,6
ELEKTRİKLİ AYDINLATMA EKİPMANLARI	9,3	15,3
KABLOLAR	8,1	6,1
ÇELİKTEN TÜPLER, BORULAR, İÇİ BOŞ PROFİLLER BAĞLANTI PARÇA İMALATI	7,7	-1,1
PLASTİK İNŞAAT MALZEMESİ	6,1	8,1
KİREÇ VE ALÇI İMALATI	6,0	2,5
İNŞAAT AMAÇLI BETON ÜRÜNLERİ	5,9	-6,2
BOYA, VERNİK VE BENZERİ KAPLA. MAD	5,5	23,3
METAL YAPI VE YAPI PARÇALARI	4,9	2,5
TAŞ VE MERMERLER	4,9	9,4
FİRİN.KİLDEN TUĞLA, KARO VE İNŞ. MAL	4,3	8,2
DİĞER CAMLAR (TEKNİK CAM)	3,7	10,4
ANA DEMİR VE ÇELİK ÜRÜNLERİ (İNŞAAT DEMİRİ)	3,5	5,8
DÜZ CAM İMALATI	0,9	17,4
MERKEZİ ISITMA RADYATÖRLERİ SICAK SU KAZAN	-1,3	1,5
SERAMİK SİHHİ ÜRÜNLERİ	-2,4	4,7
SERAMİK KARO VE KALDIRIM TAŞLARI	-2,6	4,7
METALDEN KAPI VE PENCERE	-5,2	17,2
KİLİT VE MENTEŞE	-8,5	-8,6

Kaynak: Türkiye İstatistik Kurumu

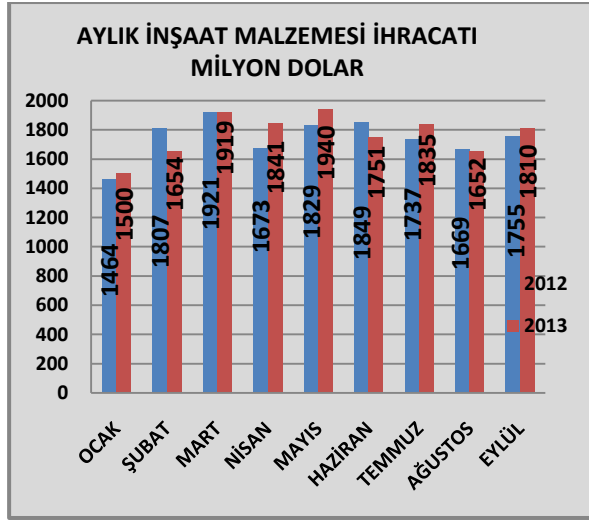


## TÜRKİYE İNŞAAT MALZEMELERİ SANAYİ

### İhracat Artış Performansı Zayıf

2013 yılının ilk dokuz ayında inşaat malzemesi ihracatında artış performansı zayıf kalmayı sürdürmektedir. İlk dokuz ayda ihracat 15,83milyar dolar olurken ihracat sadece yüzde 0,8artmıştır.

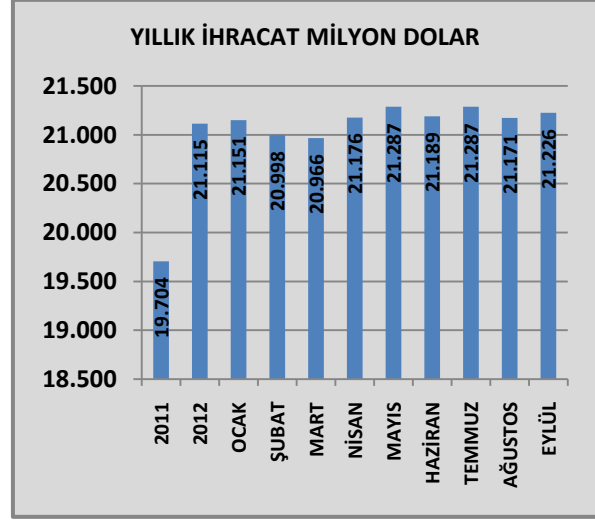
ŞEKİL.8İNŞAAT MALZEMELERİ İHRACATI AYLIK



### Yıllık İhracat 21,22 Milyar Dolar

2013 yılının Eylül ayı itibariyle inşaat malzemesi yıllık ihracatı 21,22milyar dolarda kalmıştır. Yılbaşından bu yana ihracat artışı zayıf gerçekleşmektedir. Pazarlardaki yavaşlama ihracatı olumsuz etkilemeye devam etmektedir.

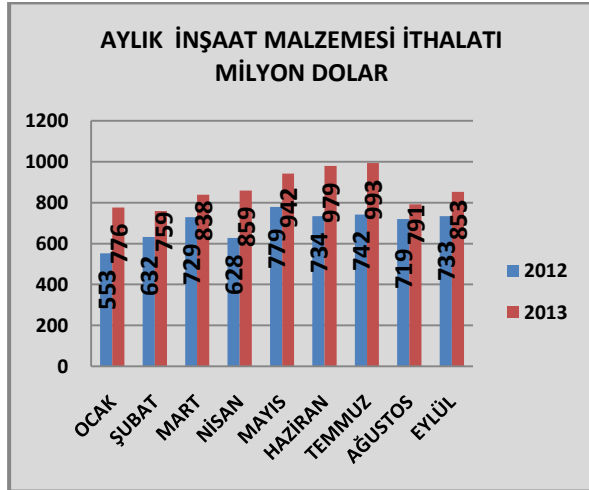
ŞEKİL.10 İNŞAAT MALZEMELERİ İHRACATI YILLIK



### İthalatta Artış Sürüyor

Yılın ilk dokuz ayında inşaat malzemesi ithalatı 7,8milyar dolar olurken, ithalat geçen yılın ilk dokuz ayına göre yüzde 24,7artmıştır.

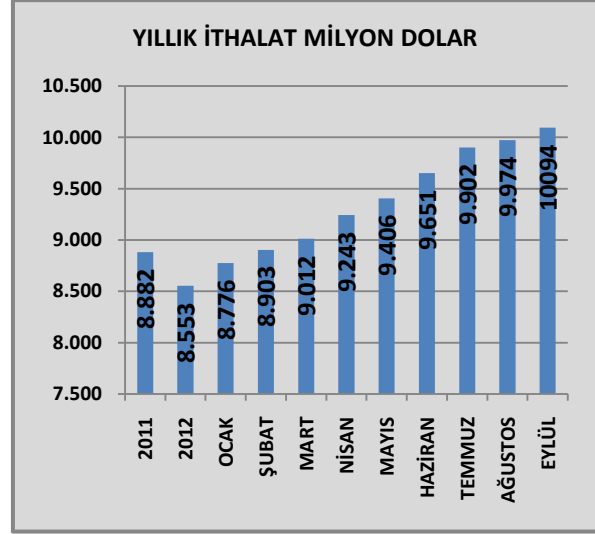
ŞEKİL.9 İNŞAAT MALZEMELERİ İTHALATI AYLIK



### Yıllık İthalat 10,0 Milyar Dolar

Eylül ayı sonu itibariyle yıllık inşaat malzemesi ithalatı 10,0 milyar dolara ulaşmıştır.

ŞEKİL.11 İNŞAAT MALZEMELERİ İTHALATI YILLIK



**TABLO.7 İNŞAAT MALZEMELERİ İHRACATI**  
**OCAK-EYLÜL MİLYON DOLAR**

SEKTÖRLER	2012	2013	DEĞİŞİM %
ALÇI	57,7	68,8	19,3
ÇİMENTO	595,0	607,2	2,1
BOYALAR VE VERNİKLER	317,3	343,5	8,3
PLASTİK İNŞAAT MALZEMELERİ	961,3	1.010,4	5,1
AĞAÇTAN İNŞAAT MALZEMELERİ	324,5	351,5	8,3
DUVAR KAĞITLARI	14,3	9,4	-34,4
İŞLENMİŞ TAŞLAR (MERMER, GRANİT)	701,8	803,3	14,5
MİNERAL YÜNLER	16,3	18,9	15,9
ASFALT, ALÇI, ÇİMENTO VE BETONDAN EŞYA	122,3	119,4	-2,4
TUĞLALAR, KAROLAR, KİREMİTLER	5,2	5,8	12,4
SERAMİK KAPLAMALAR	451,3	460,5	2,0
SERAMİK SAĞLIK GEREÇLERİ	140,7	153,3	9,0
DÜZ CAM, YALITIM CAMI, CAM TUĞLA	79,6	87,54	9,9
CAM YÜNÜ	79,6	76,1	-4,4
DEMİR ÇELİK ÇUBUK, PROFİL, TELLER VE ÇİVİ	5.237,2	4.622,4	-11,7
DEMİR ÇELİKTEN BORU VE BORU BAĞLANTI PARÇA	1.332,8	1.318,0	-1,1
DEMİR ÇELİKTEN İNŞAAT AKSAMI	964,4	1.027,6	6,6
DEMİR ÇELİK VİDA, CİVATA SOMUN	206,3	221,4	7,3
DEMİR ÇELİKTEN RADYATÖRLER	321,7	318,7	-0,9
DEMİR ÇELİK SAĞLIK GEREÇLERİ	58,9	61,5	4,4
ALÜMİNYUMDAN İNŞAAT MALZEMESİ VE AKSAMI	634,0	651,3	2,7
ALÜMİNYUMDAN SAĞLIK GEREÇLERİ	53,2	72,2	35,6
KİLİTLER VE DONANIM EŞYASI	390,9	422,9	8,2
ISITMA VE SOĞUTMA CİHAZLARI	503,3	567,0	12,7
ASANSÖRLER VE LİFTLER	29,2	35,0	19,8
MUSLUKLAR VE VANALAR	236,3	295,4	25,0
ELEKTRİK MALZEMELERİ	375,7	411,3	9,5
YALITIMLI KABLolar	1.121,1	1.230,3	9,7
AYDINLATMA CİHAZLARI	176,8	211,3	19,5
PREFABRİK YAPILAR	192,0	243,7	27,06
İNŞAAT MALZEMELERİ	15.700,4	15.825,6	0,8

Çalışmada yer alan tüm dış ticaret verilerinin sayısal kaynağı Türkiye İstatistik Kurumu'dur.

**TABLO.8 İNŞAAT MALZEMELERİ İTHALATI**  
**OCAK-EYLÜLMİLYON DOLAR**

SEKTÖRLER	2012	2013	DEĞİŞİM %
ALÇI	5,0	5,9	17,1
ÇİMENTO	7,0	7,9	13,5
BOYALAR VE VERNİKLER	360,0	425,4	18,1
PLASTİK İNŞAAT MALZEMELERİ	257,2	295,1	14,8
AĞAÇTAN İNŞAAT MALZEMELERİ	524,1	553,0	5,5
DUVAR KAĞITLARI	33,8	41,1	21,7
İŞLENMİŞ TAŞLAR (MERMER, GRANİT)	145,2	182,2	25,5
MİNERAL YÜNLER	44,4	43,2	-2,6
ASFALT, ALÇI, ÇİMENTO VE BETONDAN EŞYA	36,3	68,7	89,4
TUĞLALAR, KAROLAR, KİREMİTLER	0,6	3,0	441,3
SERAMİK KAPLAMALAR	56,5	83,4	47,6
SERAMİK SAĞLIK GEREÇLERİ	6,2	7,0	13,1
DÜZ CAM, YALITIM CAMI, CAM TUĞLA	91,9	123,2	34,1
CAM YÜNÜ	125,0	138,7	11,0
DEMİR ÇELİK ÇUBUK, PROFİL, TELLER VE ÇİVİ	421,4	458,1	8,7
DEMİR ÇELİKTEN BORU VE BORU BAĞLANTI PARÇA	554,1	723,2	30,5
DEMİR ÇELİKTEN İNŞAAT AKSAMI	132,8	157,5	18,6
DEMİR ÇELİK VİDA, CİVATA SOMUN	395,2	468,2	18,5
DEMİR ÇELİKTEN RADYATÖRLER	14,2	16,8	18,7
DEMİR ÇELİK SAĞLIK GEREÇLERİ	10,0	12,7	26,2
ALÜMİNYUMDAN İNŞAAT MALZEMESİ VE AKSAMI	47,2	86,4	83,0
ALÜMİNYUMDAN SAĞLIK GEREÇLERİ	20,2	32,8	62,5
KİLİTLER VE DONANIM EŞYASI	389,1	431,0	10,8
ISITMA VE SOĞUTMA CİHAZLARI	836,4	1.336,8	59,8
ASANSÖRLER VE LİFTLER	71,5	89,4	25,0
MUSLUKLAR VE VANALAR	423,3	533,3	26,0
ELEKTRİK MALZEMELERİ	729,0	826,5	13,4
YALITIMLI KABLolar	224,8	254,6	13,3
AYDINLATMA CİHAZLARI	269,9	369,1	36,7
PREFABRİK YAPILAR	16,7	15,7	-5,9
İNŞAAT MALZEMELERİ	6.248,8	7.789,7	24,7

Gruplandırılmalar için uluslararası sınıflandırmalar kullanılmıştır. İnşaat malzemesi toplam verileri Çalışma Ekibi tarafından hesaplanmaktadır.

TÜRKİYE EKONOMİSİ

**Orta Vadeli Programda 2014 Yılı İhracat Artış Hedefi yüzde 8,5**

Yeni açıklanan 2014-2016 Dönemi Orta Vadeli Programı dış ticaret hedefleri içinde ihracat artışı yüzde 8,5 olarak belirlenmiştir.

2013 yılında 153,5 milyar dolar olarak öngörülen ihracatın 2014 hedefi 166,5 milyar dolardır. 2013 yılında ihracat artışı küresel pazarlarda yaşanan durgunluk nedeniyle oldukça sınırlı kalmaktadır. 2014 yılında ise özellikle Avrupa Birliği'ndeki büyüme ve gelişmiş ülkelerde toparlanmanın hızlanacak olması beklentileri ile ihracat pazarları daha canlı olabilecektir. Buna bağlı olarak ihracat için 2014 yılında yüzde 8,5 gibi görece iddialı bir hedef konulmuştur. 2013 yılında birçok sektörde ihracat performansı oldukça zayıf kalmaktadır. İnşaat malzemeleri ihracatı da 2013 yılında çok sınırlı ölçüde artmaktadır. 2014 yılında ise özellikle AB pazarında toparlanma inşaat malzemeleri ihracatı içinde katkı sağlayacaktır.

TABLO.9 ORTA VADELİ PROGRAM DIŞ İCARET HEDEFLERİ MİLYAR DOLAR

GÖSTERGE	2013	2014	% DEĞİŞİM
İHRACAT	153,5	166,5	+8,5
İTHALAT	251,5	262,0	+4,2
DIŞ TİCARET AÇIĞI	-98,0	-95,5	+2,5
CARİ AÇIK	-58,8	-55,5	+5,6
CARİ AÇIK / GSYH %	-7,1	-6,4	+0,7

Kaynak: Kalkınma Bakanlığı 2014-2016 OVP

**2014 Yılında Büyümenin En Önemli Kaynağı İnşaat Sektörünün de İçinde Olduğu Yatırımlar Olacak**

2014 yılı için orta vadeli programda yüzde 4 ekonomik büyüme öngörülmüştür. Yüzde 4 büyümenin iktisadi faaliyetler itibariyle kaynaklarına bakıldığında en yüksek katkının 2,0 puan ile yatırımlardan gelmesi beklenmektedir. İç tüketime yönelik sıkılaştırma nedeniyle tüketimin büyümeye katkısı 1,0 puan olacaktır. Yine ihracat ve ithalat hedeflerine ulaşırsa net ihracatın katkısı da 1,0 puan olacaktır.

Ekonomik koşullar 2014 yılında büyüme için yatırımların önemini ortaya çıkarmaktadır. Büyüme için en sağlıklı katkı yatırımlar olacaktır.

İnşaat harcamaları da yatırımların içinde önemli bir yer almaktadır. Bu nedenle 2014 yılında kamu ve özel sektör inşaat harcamalarının 2013 yılının üzerinde gerçekleşmesi olasılığı yüksektir.

TABLO.10 BÜYÜMENİN KAYNAKLARI

BÜYÜME KALEMLERİ	2012 FİİLİ KATKI PUAN	2013 HEDEF KATKI PUAN	2013 H1	2014 HDEF KATKI PUAN
BÜYÜME	2.2	4.0	3,70	4,0
İHRACAT	4.1	1.0	0,87	1,50
İTHALAT	0.0	-1.0	-2,72	-0,50
NET İHRACAT	4.1	0.0	-1,85	1,00
TÜKETİM	0.1	2.4	3,57	1,00
YATIRIM	-0.7	1.6	0,78	2,00
STOK DEĞİŞİMİ	-1.3	0.0	1,20	0,0

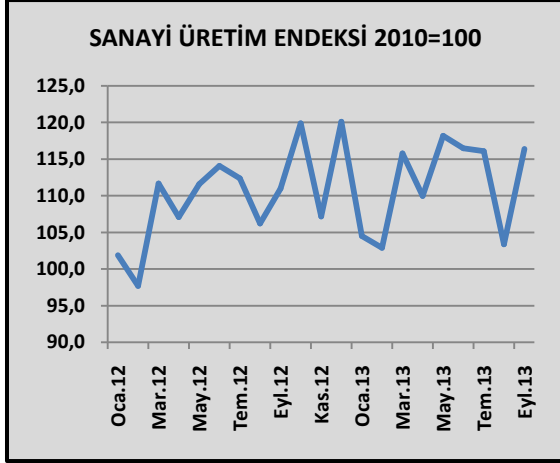
Kaynak: Kalkınma Bakanlığı 2014-2016 OVP

## TÜRKİYE EKONOMİSİ

### Sanayi Üretimi Eylül Ayında Yüzde 6,4 Büyüdü

Sanayi üretimi 2013 içinde aylar itibariyle dalgalanmalar göstermeye devam etmektedir. 2013 yılının Temmuz ayında yüzde 5,8 artan sanayi üretimi Ağustos ayında yüzde 1,4 oranında küçülmüştü. Eylül ayında ise sanayi üretimi yüzde 6,4 artmıştır.

ŞEKİL.12 SANAYİ ÜRETİM ENDEKSİ 2010=100

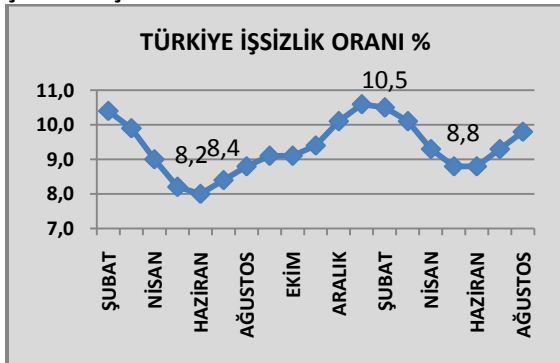


Kaynak: Türkiye İstatistik Kurumu

### İşsizlik Ağustos Ayında Yüzde 9,8

İşsizlik oranı Ocak ayından bu yana gerileyerek Haziran ayında yüzde 8,8'e kadar inmişti. Ancak son iki aydır işsizlik artmaktadır ve Ağustos ayında yüzde 9,8'e yükselmiştir.

ŞEKİL.13 İŞSİZLİK

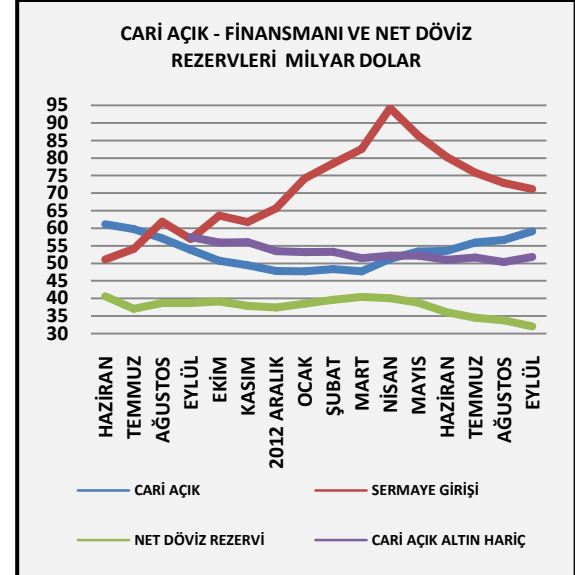


Kaynak: Türkiye İstatistik Kurumu

### Cari Açıkta Kontrollü ve Beklentiler Çerçevesinde Artış

Cari açık, yılbaşından bu yana kontrollü artış eğilimini Eylül ayında da sürdürmüştür. Cari açık Eylül ayı sonu itibariyle yıllık 59,1 milyar dolara ulaşmıştır. Mevcut artış eğilimi ile birlikte yılsonu hedefinin bir miktar üzerine çıkılacağı görülmektedir. Cari açıkta kontrollü artışa rağmen potansiyel risk algılaması sürmektedir.

ŞEKİL.14 CARİ AÇIK VE FİNANSMANI



Kaynak: T.C Merkez Bankası

### Sermaye Çıkışı Eylül Ayında da Devam Etti

Türkiye'ye yönelik sermaye girişleri kredi notu artışlarının da etkisi ile birlikte hızlanmış ve Nisan ayı sonunda 94,3 milyar dolar ile rekor seviyeye ulaşmıştı.

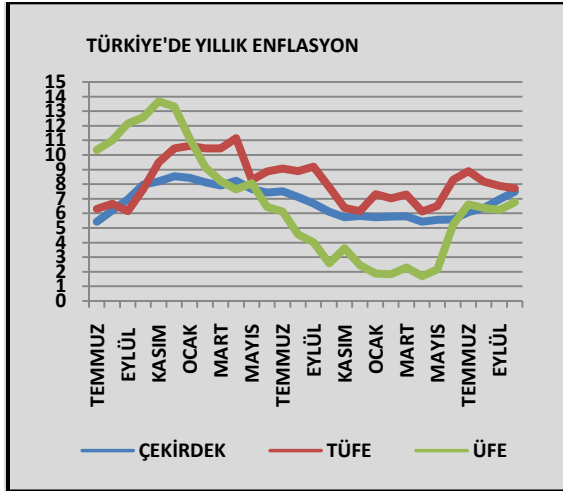
Ancak sermaye akımları Mayıs ayından itibaren tersine dönmüştür. Mayıs-Eylül döneminde net sermaye çıkışı 22,9 milyar dolardır. Sermaye çıkışı Eylül ayında da yavaşlamakla birlikte devam etmiştir.

## TÜRKİYE EKONOMİSİ

### Enflasyon'da Ekim Ayı Sıçraması

Ağustos ve Eylül aylarında gerileyen enflasyon kur artışlarının birikimli etkisi ile birlikte sıçrama göstermiştir. Ekim ayında TÜFE yüzde 7,71 olurken, ÜFE yüzde 6,77'ye ve çekirdek enflasyon yüzde 7,49'a yükselmiştir.

ŞEKİL.15 ENFLASYON

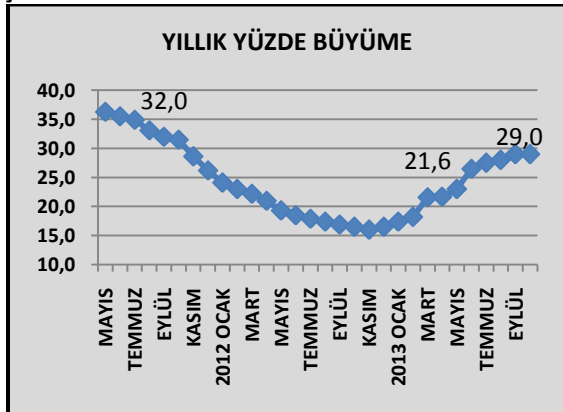


Kaynak: Türkiye İstatistik Kurumu

### Kredi Büyümesi Durağanlaşıyor; Yıllık Yüzde 29,0

Yıllık kredi büyümesi Ekim ayında durağanlaşmış ve yıllık yüzde 29 olarak gerçekleşmiştir. Merkez Bankası Ekim ayı başından itibaren parasal sıkılaştırma ile birlikte kredi büyümesini sınırlamaya başlamıştır. İnşaat ve konut sektörleri bu sınırlamadan olumsuz etkilenecektir.

ŞEKİL.16 KREDİ BÜYÜMESİ YILLIK

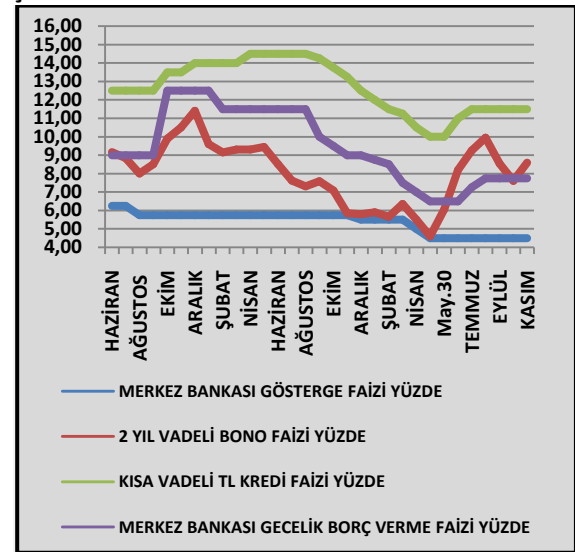


Kaynak: T.C Merkez Bankası

### Türk Lirası Faizler Yukarı Yönlü

Merkez Bankası Kasım ayında parasal sıkılaştırmayı artırmaya başlamış ve piyasaya sağladığı fonlama maliyetini yükseltmiştir. Buna bağlı olarak faiz oranlarında yön iki aylık durağanlık sonrasında tekrar yukarı hale gelmiştir. Bono faizleri yüzde 9'a çıkmıştır. Kredi faizleri ise şimdilik değişmemiştir.

ŞEKİL.17 TÜRK LİRASI FAİZ ORANLARI

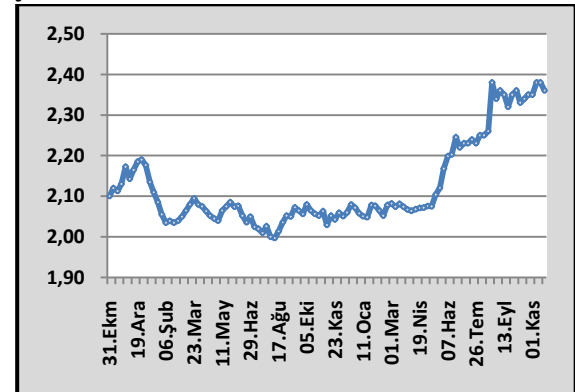


Kaynak: T.C Merkez Bankası

### Türk Lirası Sepet Kur 2,35-2,40 Aralığında

Türk Lirası sepet kur belirsizlik ortamında 2.35 ile 2.40 arasında dalgalanmaktadır.

ŞEKİL.18 TÜRK LİRASI SEPET KUR



Kaynak: T.C Merkez Bankası

## DÜNYA EKONOMİSİ

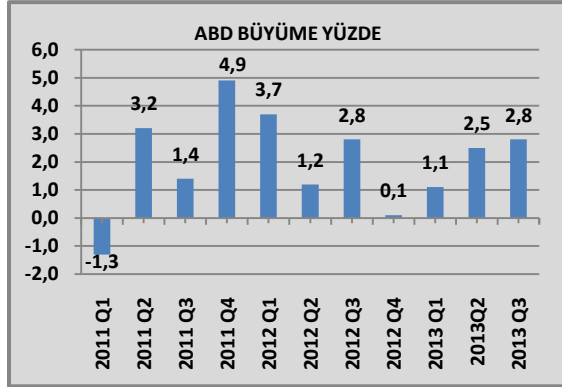
**ABD Ekonomisinde Büyüme yüzde 2,8**

ABD ekonomisinde 2013 yılının üçüncü çeyrek döneminde büyüme yüzde 2,8 olarak gerçekleşmiştir. Böylece ABD ekonomisinde büyüme toparlanmaya devam etmektedir.

ABD ekonomisinde büyüme ABD Merkez Bankası FED'in de parasal genişlemeden çıkış kararı için yakından izlediği bir göstergedir. Büyüme ile birlikte ABD ekonomisi daha çok istihdam yaratmaya başlamıştır. Buna bağlı olarak Ekim ayında işsizlik oranı yüzde 7,3'e kadar düşmüştür.

ABD ekonomisinde kalıcı büyüme sağlanması dünya ekonomisindeki iyileşmeyi destekleyecektir.

ŞEKİL.19 ABD EKONOMİK BÜYÜME I



Kaynak: US Bureau of Census

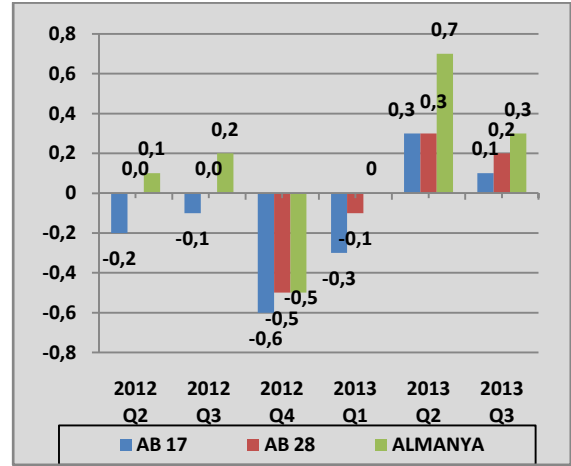
**Avrupa Birliği'nde Ekonomik Büyüme**

Küresel krizden en çok etkilenen bölge olan Avrupa Birliğinde ekonomi beş çeyrek üst üste küçüldükten sonra ilk kez 2013 yılının ikinci çeyrek döneminde büyüme göstermişti. Avrupa Birliği ve Euro Bölgesi 2013 yılı üçüncü çeyrek

döneminde de bir önceki çeyreğe göre büyüme sağlayabilmiştir. Ancak büyüme oranları yüzde 0,1 ve yüzde 0,2 ile hem geçen çeyrek büyümelerin altında kalmış hem de yeniden büyümede zayıflama endişesi yaratmıştır.

Bununla birlikte AB ekonomisinde yeniden büyüme inşaat sektörü ve inşaat malzemeleri sanayi için de olumlu gelişme olarak görülmektedir.

ŞEKİL. 20 AB EKONOMİK BÜYÜME

**ABD Merkez Bankası FED'in Parasal Genişlemeden Çıkış Belirsizliği**

ABD Merkez Bankası FED'in parasal genişlemeden çıkış takvimi Dünya ekonomisindeki yakın dönem gelişmeleri ve beklentileri belirlemeye devam etmektedir.

FED, ilk kez Mayıs ayında ortaya koyduğu çıkış takviminde fiili uygulamaya henüz geçmemiştir. FED, Eylül ve Ekim aylarındaki ekonomik iyileşmeyi çıkış için yeterli görmemiştir. FED çıkış için ekonomik büyüme ve istihdam verilerini yakından izlemektedir.

FED'in parasal genişlemeden çıkışı önümüzdeki yılın Ocak-Mart döneminde başlatması olasılığı yüksektir. Bununla birlikte çıkışın Mayıs ayına kalması olasılığı da bulunmaktadır.

FED'in çıkış takvimine ilişkin belirsizlik mali piyasalarda dalgalanmalara ve reel kesimde ise durağanlığa yol açmaya bir süre daha devam edecektir.

### Avrupa Merkez Bankası Büyüme için Faiz İndirdi

Avrupa Merkez Bankası Kasım ayında sürpriz bir faiz indirimine gitmiştir. AMB ekonomik büyüme için faizleri yüzde 0,25'e kadar indirmiştir. AMB gevşek para politikasını sürdürecektir. Banka ilave faiz indirimlerinin de olabileceğini açıklamıştır. Avrupa Merkez Bankası'nın desteği ile 2014 yılında AB'de daha hızlı bir ekonomik büyüme yaşanacağı öngörülmektedir. Avrupa Merkez Bankası'nın faiz indirimi bir yandan ekonomiyi desteklerken diğer yandan ise Euro'yu zayıflatmaktadır.

### Dünya Ticaretine Konu Olan Mal Fiyatları Geriliyor

Dünya ticareti 2012 yılından sonra 2013 yılında da oldukça yavaş bir büyüme göstermektedir. 2012 yılında sadece yüzde 0,2 büyüyen dünya mal ticaretinin 2013 yılında yüzde 3,0 büyümesi beklenmektedir. Küresel ekonomideki yavaşlama ve talebin sınırlı kalması ile birlikte ticaretteki büyümede sınırlı kalmaktadır. Dünya ticaretindeki bu koşullar içinde ticarete konu olan mal

fiyatları da zayıf kalmaktadır. Petrol ve enerji fiyatlarının 2013 ve 2014 yıllarında gerileyeceği öngörülmektedir. Metal ve diğer emtia fiyatlarında 2013 yılındaki yüzde 1,5 artış sonrası 2014 yılında yüzde 4,2 gerileme beklenmektedir. İmalat sanayi ürünlerinde ise 2013 yılından sonra 2014 yılında da ortalama fiyat değişimi beklenmemektedir.

İnşaat malzemeleri ürünleri metal fiyatlarındaki gerilemeden etkileneyecektir. Yine imalat sanayi ürünlerinde oluşan keskin rekabetin yarattığı fiyat baskısı inşaat malzemesi ürünlerinin fiyatlarını da sınırlayacaktır.

TABLO. 11 DÜNYA TİCARETİNDE MAL FİYATLARI

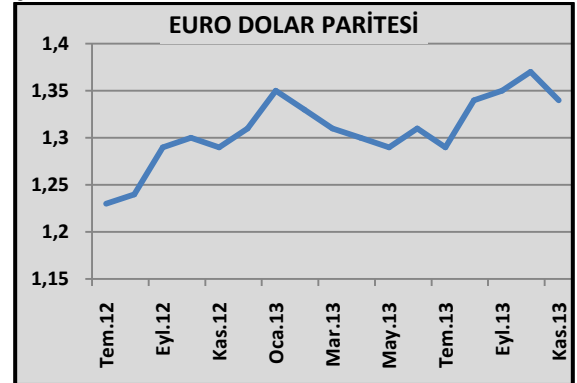
	2011	2012	2013	2014
DÜNYA TİCARETİNDE DEĞER BAZINDA BÜYÜME %	18,0	0,2	3,0	4,0
PETROL VE ENERJİ FİYATLARI %	31,6	1,0	-0,5	-3,0
METALLER VE DİĞER EMTİA FİYATLARI	17,9	-9,9	1,5	-4,2
İMALAT SANAYİ ÜRÜNLERİ FİYATLARI	7,0	-1,2	0,0	0,0

Kaynak: IMF WOLRD ECONOMIC OUTLOOK 2013

### Euro-Dolar Paritesinde Dalgalanma

Euro Dolar paritesi ABD ve AB Merkez Bankaları'nın yarattığı beklentiler ile 1.34 seviyesi çevresinde dalgalanmaktadır.

ŞEKİL.21 EURO DOLAR PARİTESİ



Kaynak: Reuters Günlük Verileri



## DÜNYA İNŞAAT SEKTÖRÜ

### ABD'de İnşaat Sektöründe Toparlanma Sürüyor

ABD'de konut inşaat harcamalarında toparlanma ve kademeli artış sürmekte olup, yıllık inşaat harcamaları Ağustos ayı sonunda 619,6 milyar dolara yükselmiştir.

TABLO.12 ABD İNŞAAT HARCAMALARI  
YILLIKMİLYAR DOLAR

DÖNEM	KONUT İNŞAATI	KONUT DIŞI BİNA İNŞAATI	TOPLAM İNŞAAT
2011 Q1	235.8	242.8	478.6
2011 Q2	252.3	258.7	511.0
2011 Q3	241.7	261.3	503.0
2011 Q4	253.7	263.4	517.1
2012 Q1	256.2	270.8	527.0
2012 Q2	277.7	274.9	552.6
2012 Q3	296.9	271.2	568.1
2012 Q4	303.3	274.9	578.2
2013 Q1	325,1	267,8	592,9
2013 Q2	338,2	262,8	601,0
2013 TEMMUZ	340,6	271,4	612,0
2013 AĞUSTOS	346,5	273,1	619,6

Kaynak: US Bureau Of Census

### ABD'de Yeni Ev Satışları Artıyor

ABD'de yeni ev satışları Ağustos ayında artmıştır. Mevcut konut satışları ise değişmemiştir. Konut fiyatlarında da artış sürmektedir.

TABLO.13 ABD KONUT SEKTÖRÜ

DÖNEM	YENİ EV SATIŞLARI AYLIK BİN	MEVCUT EV SATIŞLARI YILLIK BİN	KONUT FİYAT ENDEKSİ CS 20
2011 Q1	300	4.260	137,6
2011 Q2	301	4.180	141,5
2011 Q3	304	4.280	142,0
2011 Q4	341	4.380	136,6
2012 Q1	349	4.460	134,1
2012 Q2	360	4.410	142,3
2012 Q3	384	4.780	146,2
2012 Q4	396	4.900	146,0
2013 Q1	443	4.940	148,6
2013 Q2	455	5.060	159,5
2013 TEMMUZ	390	5.390	162,4
2013 AĞUSTOS	421	5.390	164,5

Kaynak: US National Association of Realtors, US Bureau of Census, S&P Case Shiller Index

### Avrupa Birliği Euro Alanında İnşaat Sektörü Küçülmesi Yavaşlıyor

Avrupa Birliği ve Euro bölgesinde inşaat sektöründe küçülme sürmekle birlikte giderek yavaşlamaktadır. Euro alanında inşaat sektöründe küçülme 2013 yılı üçüncü çeyrekte dönemde yüzde 1,7'ye gerilemiştir. İnşaat sektöründeki yeni yılda büyüme beklentisi bulunmaktadır. Bu beklenti inşaat malzemeleri pazarını da büyüme yönünde destekleyecektir.

TABLO.14 EURO ALANI İNŞAAT SEKTÖRÜ  
BÜYÜMEDEĞİŞİM YÜZDE

DÖNEM	TOPLAM İNŞAAT SEKTÖRÜ	KONUT İNŞAATI	KONUT DIŞI BİNA İNŞAATI
2011 Q1	-2.5	-2.3	-3.9
2011 Q2	-4.9	-5.6	-1.4
2011 Q3	1.9	1.8	0.9
2011 Q4	2.1	2.5	-0.3
2012 Q1	-5.9	-5.3	-9.0
2012 Q2	-6.1	-5.7	-7.7
2012 Q3	-4.7	-4.0	-6.5
2012 Q4	-4.3	-4.1	-5.1
2013 Q1	-6,1	-5,6	-8,0
2013 Q2	-4,0	-3,9	-4,8
2013 Q3	-1,7	-1,6	-2,8

Kaynak: Eurostat

### Ana Metal İnşaat Malzemesi Fiyatları Kasım Ayında Geriliyor

İnşaat demiri ve bakır fiyatları Kasım ayında gerileme eğilimi içine girmiştir.

TABLO.15 İNŞAAT MALZEMESİ FİYATLARI

DÖNEM	İNŞAAT DEMİRİ TON/DOLAR	BAKIR 100 LIBRE/DOLAR	DÜZ KERESTE 2,36 M3 * /DOLAR
2012 OCAK	731	378,73	280
MART	734	382,40	298
HAZİRAN	682	349,88	330
EYLÜL	661	373,58	332
ARALIK	656	364,93	370
2013 OCAK	664	373,53	393
ŞUBAT	660	357,73	397
MART	630	336,83	423
NİSAN	621	319,28	451
MAYIS	608	327,30	383
HAZİRAN	597	325,53	340
TEMMUZ	595	318,40	327
AĞUSTOS	601	333,10	356
EYLÜL	610	334,20	364
EKİM	610	327,40	383
KASIM	537	313,40	399

Kaynak: Platts-Mc Graw Hill Financial, National Association of Home Builders, COMEX,

## ÖZEL BÖLÜM

**MERKEZ BANKASI YENİDEN SIKILAŞTIRMAYA DÖNÜYOR: İNŞAAT MALZEMELERİ SEKTÖRÜNE ETKİLERİ**

Merkez Bankası politikalarının ekonomi üzerindeki hakim belirleyici rolü devam etmektedir. İzlenen para politikası tüm iktisadi faaliyetleri ve sektörleri etkilediği gibi inşaat ve inşaat malzemeleri sektörünü de etkilemektedir. Merkez Bankası likidite (piyasaya verdiği para), kredi büyümesi, faizler ve döviz alım-satımları araçları ile para politikasını uygulamakta ve yönlendirmektedir.

Merkez Bankası Ekim ayı başından itibaren para politikasında yeniden sıkılaştırmaya gitmeye başlamıştır. Sıkılaştırmanın önümüzdeki dönemde de sürmesi beklenmektedir. Sıkılaştırmanın tekrar başlamasının en önemli nedeni döviz kurları artışlarının da tetiklediği enflasyondaki yükselmedir. Merkez Bankası enflasyondaki artıştan önemli ölçüde rahatsız olmuştur.

Merkez Bankası Temmuz-Eylül döneminde küresel para politikaları ve mali belirsizlikler nedeniyle genişletici bir para politikası izlemiş, piyasaya ilave likidite vermiş, kredi büyümesinin hızlanmasına göz yummuş ve sınırlı artışlar sonrası faiz oranlarını sabitlemişti. Bu uygulamalar piyasaları rahatlatmış olmakla birlikte döviz kurlarında da artışa yol açmıştır.

Merkez Bankası Ekim ayı başından itibaren yeniden sıkılaştırmaya gitmeye başlamıştır. Merkez Bankası ilk olarak

Piyasaya bıraktığı TL tutarını yıl için zirvesi olan 50 milyar TL tutarından 40 milyar TL'ye indirmiştir. Yıllık büyüme oranı yüzde 30'a ulaşan kredi büyümesini de frenlemiştir. Önümüzdeki dönemde de likidite azalmaya, kredi büyümesi de yavaşlamaya devam edecektir.

Merkez Bankası Kasım ayında ise faiz oranları artışı anlamına gelen piyasayı (bankaları) fonlama maliyetini arttırmıştır. Yüzde 6.25 seviyesinde olan ortalama fonlama maliyeti yüzde 7.50'lara çıkmaktadır. Böylece Merkez Bankası sıkılaştırmayı bir kademe daha arttırmıştır.

Merkez Bankası sıkılaştırma politikalarının tüm iktisadi faaliyetlerde yarattığı yavaşlama etkisi inşaat sektörü ve inşaat malzemeleri sanayini de sınırlayıcı etki yaratabilecektir.

Kredi yavaşlaması ve kredi faiz oranlarındaki olası artışlar sektörde hem arz hem de talep yönünde sınırlayıcı olacaktır.

Likiditenin sıkılaştırılması da özellikle nakit yönetimi açısından önemli olacaktır.

Sıkılaştırmanın döviz kurlarındaki artışı veya Türk Lirasındaki değer kaybını frenleme etkisi ise sektördeki şirketleri döviz pozisyonlarına göre farklı şekillerde etkileyecek, açık pozisyonda olan firmalara destek olacaktır.

Tasarruf yılı ilan edilen 2014'de sıkılaştırma politikalarının sürmesi ve buna destek verecek yeni önlemlerin alınması beklenmelidir.