

TÜRKİYE İMSAD

**AYLIK
SEKTÖR
RAPORU
ARALIK 2013**

**YÖNETİCİ ÖZETİ
EXECUTIVE SUMMARY
TÜRKİYE İNŞAAT VE YAPI SEKTÖRÜ
TÜRKİYE İNŞAAT MALZEMELERİ SANAYİ
TÜRKİYE EKONOMİSİ
DÜNYA EKONOMİSİ
DÜNYA İNŞAAT SEKTÖRÜ
ÖZEL BÖLÜM**

YÖNETİCİ ÖZETİ



TÜRKİYE İMSAD

AYLIK
SEKTÖR
RAPORU
ARALIK 2013

YÖNETİCİ ÖZETİ
EXECUTIVE SUMMARY
TÜRKİYE İNŞAAT VE YAPI SEKTÖRÜ
TÜRKİYE İNŞAAT MALZEMELERİ SANAYİ
TÜRKİYE EKONOMİSİ
DÜNYA EKONOMİSİ
DÜNYA İNŞAAT SEKTÖRÜ
ÖZEL BÖLÜM

YÖNETİCİ ÖZETİ

- ✓ 2013 Yılı Üçüncü Çeyrek Döneminde İnşaat Sektöründe Büyüme Yüzde 8,7.
- ✓ Özel Sektör İnşaat Harcamaları % 7,5 Büyürken, Kamu İnşaat Sektörü % 11,5 Büyüdü.
- ✓ İnşaat Sektöründe İstihdam Eylül Ayında Geçen Yıl İle Aynı Seviyede.
- ✓ İnşaat Sektörü Güven Endeksi Gerilerken Mevcut ve Yeni Alınan İnşaat İşleri Durağanlaştı.
- ✓ Üçüncü Çeyrekte Alınan Konut Yapı Ruhsatları Yüzde 18,0 Arttı.
- ✓ Yeni Konut Fiyatlarında Yıllık Artış Yüzde 14,8.
En Çok Konut Kredisi Kullanılan İl İstanbul 36,4 milyar TL.
- ✓ Aylık Konut Kredisi Ortalama Faiz Oranı Yüzde 0,98.
- ✓ Çimento ve Hazır Beton Üretiminde Büyüme Son Aylarda Geriliyor.
- ✓ İnşaat Malzemelerinde Talep Kamu Yatırımlarından ve Devam Eden İnşaatlardan Gelirken, İhracatın Talep Katkısı Daha Sınırlı Kalıyor.
- ✓ İnşaat Malzemesi İhracatı Artışı Yüzde 0,6 Artarak İlk on Ayda 17,5 Milyar Dolar.
- ✓ Yılın İlk On Ayında İnşaat Malzemesi İthalatı Yüzde 23,1 Artarak 8,6 Milyar Dolar.
- ✓ İnşaat Malzemesi Yıllık İhracatı 21,22 Milyar Dolar, İthalatı 10,2 Milyar Dolar.
- ✓ 2013 Yılı Üçüncü Çeyrek Döneminde Ekonomide Büyüme Yüzde 4,4.
- ✓ Kamu Yatırım Harcamalarında Yavaşlama, Özel Sektör Yatırımlarında Yeniden Büyüme
- ✓ Sanayi Üretiminde Ekim Ayında Azaldı; Yüzde 0,5.
- ✓ İşsizlik Eylül ayında Yüzde 9,9
- ✓ Cari Açıkta Kontrollü ve Beklentiler Çerçevesinde Artış; Yıllık 60,1 Milyar Dolar.
- ✓ Sermaye Girişi Tersine Döndü; 71,0 Milyar Dolar.
- ✓ Kredi Büyümesi Yavaşlıyor; Yıllık Yüzde 28.
- ✓ Türk Lirası Sepet Kur 2.47 Seviyesinde.
- ✓ ABD Ekonomisinde Büyüme Sürüyor.
- ✓ ABD Merkez Bankası FED Parasal Genişlemeyi Başlattı.
- ✓ Gelişmiş Ülkelerde Sanayi Kesimi Beklentileri En Üst Seviyede.
- ✓ Euro-Dolar Paritesi 1.3650 Seviyelerinde.
- ✓ FED'in Parasal Genişlemeden Çıkışı İle Dolar Güçleniyor.
- ✓ ABD'de İnşaat ve Konut Sektörlerinde Toparlanma Sürüyor.
- ✓ ABD'de Konut Fiyatlarında Artış ve Toparlanma sürüyor
- ✓ AB İnşaat Sektöründe Küçülme Yavaşlıyor.
- ✓ İnşaat Demiri ve Bakır Fiyatları Toparlanıyor

EXECUTIVE SUMMARY

- ✓ Construction sector has growth 8,7 percent during the third quarter of 2013.
- ✓ While private sector construction expenditures growth 7,5 percent, public sector construction expenditures has expanded 11,5 percent during the third quarter.
- ✓ Construction sector employment is at the same level in comparing with the same period of previous year.
- ✓ While construction sector confidence is declining, exist construction activities and new construction orders are showing moderate trends.
- ✓ During the third quarter, number of building permits expanded 18,0 percent.
- ✓ New house sale prices has expanded 14,8 percent annual rate.
- ✓ Average monthly housing loan interest rate is 0,98 percent.
- ✓ Industrial production of cement and ready mixed concrete has been declining recently.
- ✓ Demand for construction materials has derived from infrastructure investment and ongoing construction activities. Demand which ise deriving from foreign markets is limited.
- ✓ Construction materials export export growth rate is 0,6 percent during the first ten months.
- ✓ At the first ten months, construction import which has expanded 23,1 percent are 8,6 billion dollar.
- ✓ Annual construction materials export are 21,22 billion dollar, annual import are 10,2 billion dolar.
- ✓ Turkish economy growth rate is 4,4 percent during the third quarter of 2013.
- ✓ While public investment expenditures growth rate is slowing, private sector investments is recovering.
- ✓ Total industrial production has declined 0,5 in October.
- ✓ General unemployment rate is 9,9percent in September.
- ✓ Current account deficit is under control and annually 60,1 billion dollar.
- ✓ Capital inflows is beginning to return; Yearly inflow has decreased to 71,0 billion dollar.
- ✓ Total bank credits growth rate is losing momentum; yearly rate is 28.0 percent.
- ✓ Turkish Lira against the currency basket rate (0,50 dollar + 0,50 Euro) come close to 2,50.
- ✓ US Central Bank FED has started to exit from QE policy.
- ✓ Euro Dolar parity is at 1,3650 level.
- ✓ Recovery US construction and housing sector is ongoing. EU construction sector is near to grow path.
- ✓ Steel bar and Copper prices are recovering in last month.

TÜRKİYE İNŞAAT VE YAPI SEKTÖRÜ

2013 Yılı Üçüncü Çeyrek Döneminde İnşaat Sektörü Yüzde 8,7 Büyüme Gösterdi

2012 yılında inşaat sektörü sadece yüzde 0,6 büyüme sağlayabilmişti. 2013 yılının ilk çeyrek döneminde yüzde 5,9 ve ikinci çeyrek dönemde yüzde 7,6 büyüyen inşaat sektörü üçüncü çeyrekte yüzde 8,7 büyüme göstermiştir. Böylece yılın ilk dokuz ayında inşaat sektöründe yüzde 7,4 büyüme gerçekleşmiştir. İnşaat sektöründe büyüme hızı yıl içinde kademeli olarak artış göstermektedir. İnşaat sektörü bu yıl genel ekonomik büyümenin üzerinde performans göstermektedir. Gayrimenkul ve iş faaliyetleri sektörü ise üçüncü çeyrekte yüzde 7,1 büyümüş ve ilk dokuz ayda büyüme yüzde 6,5 olmuştur.

TABLO.1 İNŞAAT SEKTÖRÜ BÜYÜME YÜZDE

DÖNEM	İNŞAAT	GAYRİMENKUL	GSYİH
2011 Q1	15.7	10.4	12.1
2011 Q2	13.5	7.2	9.3
2011 Q3	10.7	10.5	8.7
2011 Q4	7.1	9.2	5.3
2011	11.5	9.3	8.8
2012 Q1	2.4	6.9	3.1
2012 Q2	-0.8	7.2	2.8
2012 Q3	-0.8	5.4	1.5
2012 Q4	1.5	6.7	1.4
2012	0.6	6.6	2.2
2013 Q1	5.9	5.7	3.0
2013 Q2	7.6	7.0	4.5
2013 Q3	8.7	7.1	4.4
2013/9	7.4	6.5	4.0

Kaynak: Türkiye İstatistik Kurumu

Özel Sektör İnşaat Harcamaları Beş Çeyrek Sonra Yeniden Büyüdü

Yılın üçüncü çeyrek döneminde inşaat sektöründe önemli gelişme son beş çeyrektir küçülen özel sektör inşaat harcamalarının yeniden büyüme göstermiş olmasıdır. Üçüncü çeyrek dönemde özel sektör inşaat harcamaları yüzde 7,5

büyümüştür. Ancak yılın ilk dokuz ayı toplamında özel sektör inşaat harcamaları halen yüzde 3,5 küçülme içindedir.

TABLO.2 KAMU VE ÖZEL SEKTÖR İNŞAAT HARCAMALARINDA BÜYÜME YÜZDE

DÖNEM	KAMU SEKTÖRÜ İNŞAAT	ÖZEL SEKTÖR İNŞAAT	GENEL İNŞAAT
2011 Q1	1.1	44.5	15.7
2011 Q2	-1.4	33.8	13.5
2011 Q3	4.4	17.6	10.7
2011 Q4	-7.5	1.0	7.1
2011	-1.0	16.7	11.5
2012 Q1	-3.8	3.9	2.4
2012 Q2	2.7	-1.9	-0.8
2012 Q3	-0.6	-0.5	-0.8
2012 Q4	7.9	-0.6	1.5
2012	1.8	0.2	0.6
2013 Q1	81.8	-13.9	5.9
2013 Q2	37.1	-3.8	7.6
2013 Q3	11.5	7.5	8.7
2013/9	38.8	-3.5	7.4

Kaynak: Türkiye İstatistik Kurumu

İnşaat Sektöründe İstihdam Eylül Ayında Yükseldi

2013 yılının Haziran ayında 26,3 milyona yükselmiş olan toplam istihdam izleyen üç ayda gerileme eğilimi içindedir.

İnşaat sektöründe ise Eylül ayında istihdam 1,88 milyon kişi ile Temmuz ve Ağustos aylarının üzerine çıkmıştır. 2013 yılı Eylül ayı itibariyle inşaat sektöründe istihdam geçen yılın Eylül ayı ile hemen aynı seviyededir. İnşaat sektörünün toplam istihdam içindeki payı ise Temmuz ve Ağustos aylarındaki oranlara göre artmıştır.

TABLO.3 İNŞAAT SEKTÖRÜNDE İSTİHDAM

DÖNEM	TOPAM İSTİHDAM (000 Kişi)	İNŞAAT SEKTÖRÜ İSTİHDAM (000 Kişi)	İNŞAAT SEKTÖRÜ PAY %
2012 MART	23.817	1.400	5,9
2012 HAZİRAN	25.282	1.828	7,2
2012 EYLÜL	25.367	1.891	7,5
2012 ARALIK	24.766	1.647	6,7
2013 MART	24.974	1.603	6,4
2013 HAZİRAN	26.319	1.942	7,4
2013 TEMMUZ	26.099	1.843	7,1
2013 AĞUSTOS	25.960	1.857	7,2
2013 EYLÜL	25.808	1.879	7,3

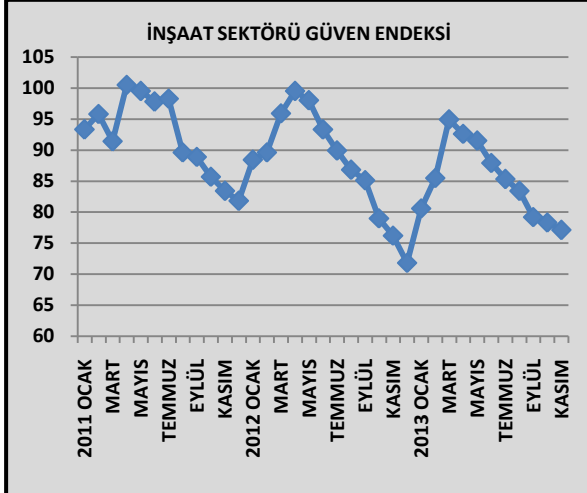
Kaynak: Türkiye İstatistik Kurumu

TÜRKİYE İNŞAAT VE YAPI SEKTÖRÜ

İnşaat Sektöründe Güven Endeksinde Gerileme Kasım Ayında da Sürdü

2012 yılının genelinde gerileyen inşaat sektörü güven endeksi Aralık 2012'de dip yapmıştı. Yeni yıl ile birlikte güven endeksi hızla toparlandıktan sonra önce durağanlaşmıştır. Nisan ayından bu yana ise son sekiz aydır gerileme eğilimindedir. Kasım ayında da bu gerileme eğiliminin sürdüğü görülmektedir. İnşaat sektöründe güven endeksi Kasım ayında 1,2 puan, son sekiz ayda ise 17,8 puan gerilemiştir.

ŞEKİL.1 İNŞAAT SEKTÖRÜ GÜVEN ENDEKSİ 2010=100

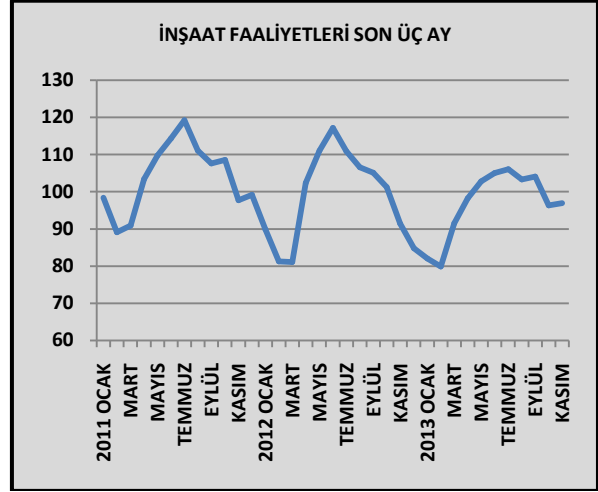


Kaynak: Türkiye İstatistik Kurumu

Mevcut İnşaat İşleri Seviyesi Kasım Ayında Aynı Kaldı

Yeni yılın başından itibaren mevcut inşaat işlerinde yaşanan toparlanma Ağustos ayında ilk kez duraklamış, Eylül ayında ise mevcut iş seviyesinde yeniden sınırlı bir artış gerçekleşmişti. Ekim ayında mevcut iş seviyesi önemli ölçüde azaldıktan sonra Kasım ayında mevcut iş seviyesi Ekim ayı ile hemen aynı kalmış ve değişmemiştir. Mevcut iş seviyesi geçen yılın Kasım ayının ise üzerindedir.

ŞEKİL.2 SON ÜÇ AY İNŞAAT FAALİYETLERİ 2010=100

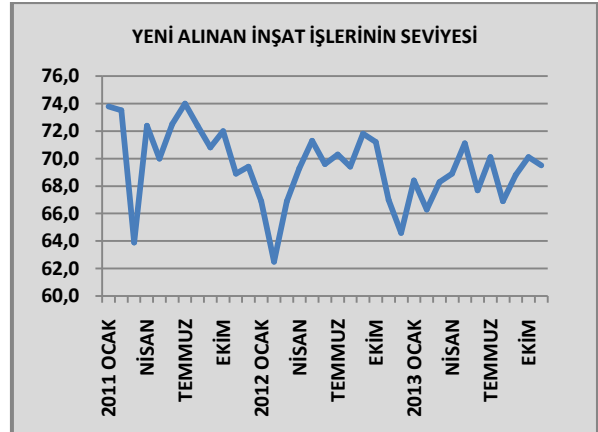


Kaynak: Türkiye İstatistik Kurumu

Yeni Alınan İnşaat İşleri Kasım Ayında Durağan

İnşaat sektöründe yeni alınan işlerde ise Mayıs ayına kadar devam eden toparlanma Haziran ayında durduktan sonra Temmuz ayında tekrar sürmüştü, Ağustos ayında ise yeniden gerilemişti. Eylül ayında yeni alınan işler seviyesinde yeniden bir artış görülmektedir. Bu artış Ekim ayında da sürmüştür. Kasım ayında ise yeni alınan inşaat işlerinde bu kez bir durağanlık görülmektedir. Yeni alınan işlerin seviyesi Kasım ayı itibariyle 2011 ve 2012 Kasım ayı seviyelerinin bir miktar üzerindedir.

ŞEKİL.3 YENİ ALINAN İNŞAAT İŞLERİ 2010=100



Kaynak: Türkiye İstatistik Kurumu

TÜRKİYE İNŞAAT VE YAPI SEKTÖRÜ

Üçüncü Çeyrekte Alınan Konut Yapı Ruhsatları Yüzde 18,0 Arttı

2013 yılı üçüncü çeyrek döneminde alınan yeni konut yapı ruhsatları sayısı 198.432 olmuştur. Alınan yapı ruhsatları geçen yılın üçüncü çeyreğine göre yüzde 18,0 artarken, bir önceki çeyrek döneme göre ise yüzde 14,7 genişlemiştir. Alınan konut yapı ruhsatlarında artış yeni yılın ilk dokuz ayında yüzde 11,0 olurken genel bir artış eğilimi görülmektedir.

Alınan konut yapı izinleri ise son iki yıldır genişleyen yeni konut stokunun arzı ile artışını sürdürmektedir.

TABLO.4 ALINAN KONUT YAPI RUHSATI VE KULLANIM İZİN BELGELERİ

DÖNEM	YAPI RUHSATI DAİRE SAYISI	YAPI KULLANIM İZİN BELGESİ DAİRE SAYISI
2011 Q1	110.619	105.973
2011 Q2	164.694	144.694
2011 Q3	154.923	139.341
2011 Q4	220.049	165.155
2011	650.285	555.163
2012 Q1	144.405	115.761
2012 Q2	217.476	129.562
2012 Q3	168.116	123.645
2012 Q4	225.873	177.980
2012	755.870	546.948
2013 Q1	157.769	148.812
2013 Q2	232.574	151.207
2013 Q3	198.432	154.216

Kaynak: Türkiye İstatistik Kurumu

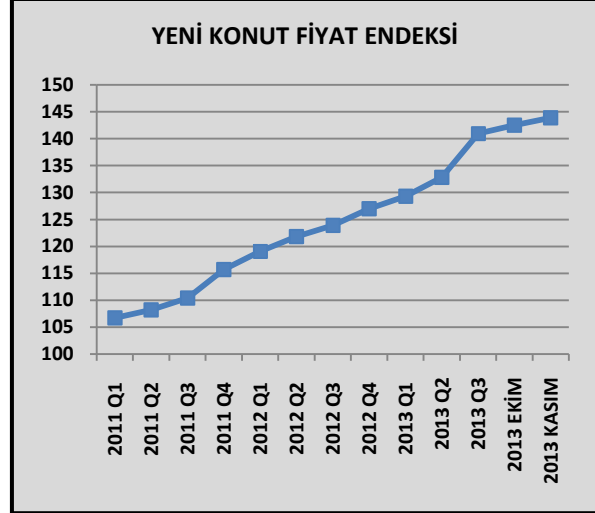
Yeni Konut Fiyatları Yıllık Artışı Yüzde 14,8

Yeni konut fiyatları Kasım ayında bir önceki yılın aynı ayına göre yüzde 14,8 artmıştır. Bir önceki aya göre ise artış yüzde 1,2 olmuştur.

Son bir yılda yeni konut fiyatlarında en yüksek artış yüzde 15,9 ile 3+1 tipi konutlarda gerçekleşmiştir.

Yaz aylarında hızlanan yeni konut fiyatlarında artış Ekim ve Kasım aylarında yavaşlamıştır.

ŞEKİL.4 YENİ KONUT FİYAT ENDEKSİ(2010=100)



Kaynak: GYODER-REIDIN Yeni Konut Fiyat Endeksi

İnşaat ve Gayrimenkul Sektörünün Yurtiçinden Kullandığı Kredilerde Genişleme

İnşaat ve Gayrimenkul sektörünün kullandığı yurtiçi kredilerde genişleme ikinci ve üçüncü çeyrekte artmıştır. Döviz kurlarındaki artışın da kısmen etkisi olmakla birlikte inşaat sektörünün yurtiçinden kullandığı krediler 79,0 milyar TL'ye ulaşmıştır.

TABLO. 5 İNŞAAT VE GAYRİMENKUL SEKTÖRÜNÜN KULLANDIĞI KREDİLER

DÖNEM	İNŞAAT SEKTÖRÜ TİCARİ KREDİLER MİLYON TL	İNŞAAT SEKTÖRÜ YURTDIŞI KREDİLER MİLYON DOLAR	G.MENKUL TİCARİ KREDİLER MİLYON TL	G.MENKUL YURTDIŞI KREDİLER MİLYON DOLAR
2011 Q1	39.937	7.508	23.502	3.840
2011 Q2	43.166	7.533	22.272	3.990
2011 Q3	48.226	7.373	26.828	3.920
2011 Q4	49.314	6.962	26.918	3.864
2012 Q1	51.535	6.737	26.981	4.015
2012 Q2	54.454	6.509	27.741	3.614
2012 Q3	58.403	6.685	29.537	3.280
2012 Q4	59.030	6.629	29.855	3.494
2013 Q1	63.821	6.443	32.169	3.423
2013 Q2	77.189	6.765	35.884	3.715
2013 Q3	79.096	6.853	37.656	3.589

Kaynak: TBB Risk Merkezi, TCMB

TÜRKİYE İNŞAAT VE YAPI SEKTÖRÜ

İllerde Konut Kredi Kullanımında İstanbul İlk Sırada

2013 yılının Eylül ayı itibariyle illerde kullanılan konut kredilerinde İstanbul 36,4 milyar TL ile ilk sırada yer almaktadır. Ankara 13,8 milyar TL ile ikinci, İzmir 7,9 milyar TL ile üçüncü sıradadır.

Üç büyük dışındaki illerde de konut kredisi kullanımı genişlemektedir. Bursa, Antalya ve Kocaeli ilk üç büyük ili takip etmektedir. Adana, Mersin, Konya ve Tekirdağ ise ilk on içinde yer alan diğer illerdir. Konut kredilerindeki yaygınlaşma inşaat sektörü faaliyetlerinin diğer illere genişlediğini ve bu illerden de inşaat malzemeleri için önemli talep oluştuğunu göstermektedir.

TABLO.6 İLLERDE KONUT KREDİSİ KULLANIMI
2013 HAZİRAN

SIRA	İLLER	KREDİ MİLYON TL
1	İSTANBUL	36.464
2	ANKARA	13.753
3	İZMİR	7.888
4	BURSA	3.593
5	ANTALYA	3.489
6	KOCAELİ	2.617
7	ADANA	2.462
8	MERSİN	2.285
9	KONYA	1.617
10	TEKİRDAĞ	1.471

Kaynak: Bankacılık Düzenleme ve Denetleme Kurumu

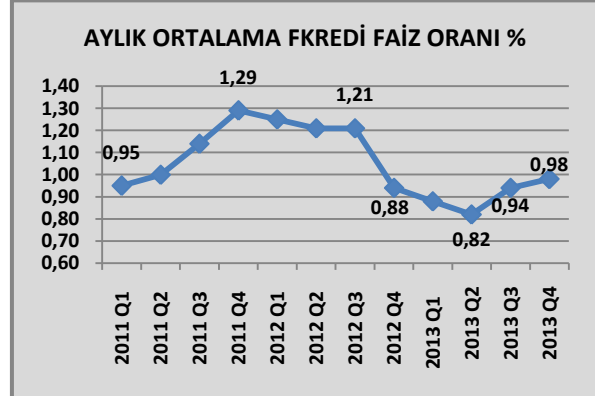
Konut Kredisi Ortalama Faiz Yılı Yüzde 0,98 Seviyesinde Kapatıyor

Konut kredisi aylık faiz oranları 2012 sonunda aylık ortalama yüzde 0,94 iken 2013 Mayıs ayı sonunda yüzde 0,80'e kadar gerilemişti. Ancak Haziran ayından itibaren küresel ekonomik koşullardaki değişime bağlı olarak tüm faiz oranları artış

eğilimi içine girmiş ve konut kredi faizleri de yükselmişti. Konut kredisi aylık ortalama faiz oranları Eylül ayında yüzde 0,94'e, Ekim ayında ise yüzde 0,96'ya yükseldikten sonra Kasım ayı içinde yine yüzde 0,96 olmuştur.

Merkez Bankası'nın Kasım ve Aralık ayı içinde bankaları fonlama maliyetini 1 puandan fazla yükseltmesi ile birlikte konut kredisi ortalama faiz oranları yılı 0,98 seviyesinden kapatmaktadır.

ŞEKİL.5 KONUT KREDİSİ AYLIK ORTALAMA FAİZ ORANLARI %

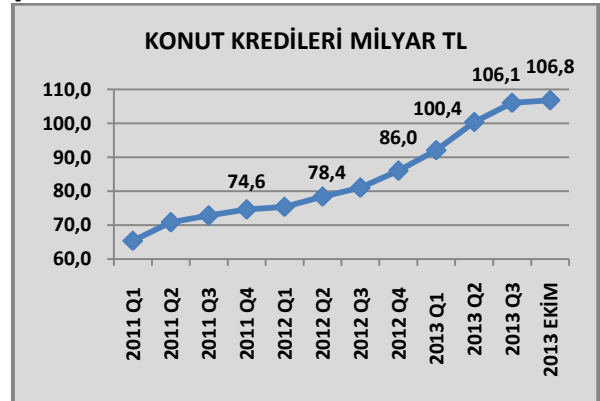


Kaynak: Ekonomi ve Strateji Danışmanlık Hizmetleri

Toplam Konut Kredileri 106,8 Milyar TL

Ekim ayında toplam konut kredileri 106,8 milyar TL olmuştur. Ekim ayında konut kredilerinde yıllık büyüme yüzde 30,0'dur.

ŞEKİL.6 KONUT KREDİLERİ STOKU



Kaynak: Bankacılık Düzenleme ve Denetleme Kurumu

TÜRKİYE İNŞAAT MALZEMELERİ SANAYİ

Üretim Artışında Doğramacılık Ürünleri, Alçı, Soğutma-Havalandırma Donanımları, Çimento ve Parkeler İlk Beş Sırada

Önemli alt sektörlerden çimento sanayi üretimi yılın ilk on ayında yüzde 12,1 ve hazır beton üretimi yüzde 8,3 ile hızlı artışlar gösteren sektörlerdir. Bina doğramacılığı ve marangozluk ürünleri, soğutma ve havalandırma donanımları ile inşaat amaçlı alçı ürünleri ile pareler ve yer döşemeleri alt sektörleri de hızlı büyümelerini sürdürmektedir.

İnşaat malzemelerinde diğer önemli alt sektörlerden inşaat demiri üretimi yüzde 3,8, çelikten profiller ise yüzde 5,7 büyüme göstermiştir. Plastik inşaat malzemelerinde büyüme yılın ilk on ayında yüzde 4,4, inşaat amaçlı beton üretiminde büyüme ise yüzde 5,9 olmuştur.

Fırınlanmış kilden tuğla ve karo malzemelerinde büyüme yüzde 3,1 taş ve mermer ürünlerinde ise yüzde 4,6 olarak gerçekleşmiştir. İnşaat boyalarında yılın ilk on ayında üretim artışı yüzde 5,1 olmuştur.

Yılın ilk on ayında Seramik sıhhi ürünler imalatı yüzde 1,8 ve seramik karo imalatı yüzde 2,3 gerileme göstermiştir. Ancak gerileme oranı giderek düşmektedir.

2013 yılında Sanayi Üretiminde İhracat Katkısı Sınırlı Kaldı

2013 yılının ilk on ayında inşaat malzemeleri sanayindeki alt sektörlerde üretim artışına yol açan talep kamunun alt ve üst yapı inşaatlarında daha sonra ise devam eden özel sektör inşaat işlerinden

gelmiştir. İhracat artışı ile dış talep etkisi ise çoğu sektörde halen sınırlı kalmıştır.

Ekim Ayında Üretim Artışları Alt Sektörlerde Farklı Bir Seyir Gösterdi

Eylül ayında yılın en kuvvetli üretim artışları yaşandıktan sonra Ekim ayında çimento, hazır beton, çelik profiller, inşaat amaçlı beton üretimi, plastik inşaat malzemeleri gibi alt sektörlerde sanayi üretimi yüzde 10'un üzerinde gerileme göstermiştir.

Sanayi üretimindeki bu gerileme Ekim ayındaki tatiller nedeniyle çalışma günlerinin de kısa olmasından kaynaklanmıştır. Buna karşın düz cam, soğutma ve havalandırma ekipmanları ve doğramacılık ürünleri sanayi üretiminde ise önemli aylık artışlar olmuştur.

TABLO.7 ALT SEKTÖRLERDE SANAYİ ÜRETİMİ BÜYÜME OCAK-EKİM VE KİM

ALT SEKTÖRLER	İLK 10 AY	EKİM
BİNA DOĞRAMACILIĞI VE MAR. ÜRÜN.	19,0	14,9
İNŞAAT AMAÇLI ALÇI ÜRÜNLERİ	18,3	7,5
SOĞUTMA VE HAVALANDIRMA DONA.	12,8	20,1
ÇİMENTO	12,1	-7,4
BİRLEŞTİRİLMİŞ PARKE YER DÖŞEME	11,2	5,2
DİĞER MUSLUK VE VALF/VANA İMALATI	10,3	8,5
ELEKTRİKLİ AYDINLATMA EKİPMANLARI	9,3	9,7
HAZIR BETON İMALATI	8,3	-11,8
KABLolar	7,6	2,9
ÇELİKTEN TÜPLER, BORULAR, İÇİ BOŞ PROFİLLER BAĞLANTI PARÇA İMALATI	5,7	-10,0
BOYA, VERNİK VE BENZERİ KAPLA. MAD	5,1	0,1
KİREÇ VE ALÇI İMALATI	4,7	-6,9
DÜZ CAM İMALATI	4,6	37,7
TAŞ VE MERMERLER	4,6	1,3
PLASTİK İNŞAAT MALZEMESİ	4,4	-10,5
İNŞAAT AMAÇLI BETON ÜRÜNLERİ	4,2	-10,6
ANA DEMİR VE ÇELİK ÜRÜNLERİ (İNŞAAT DEMİRİ)	3,8	6,5
FİRİN.KİLDEN TUĞLA, KARO VE İNŞ. MAL	3,1	-7,0
METAL YAPI VE YAPI PARÇALARI	2,8	-16,4
DİĞER CAMLAR (TEKNİK CAM)	1,1	-21,8
MERKEZİ ISITMA RADYATÖRLERİ SICAK SU KAZAN	-1,5	-3,0
SERAMİK SİHHİ ÜRÜNLERİ	-1,8	3,8
SERAMİK KARO VE KALDIRIM TAŞLARI	-2,3	0,1
METALDEN KAPI VE PENCERE	-3,1	15,7
KİLİT VE MENTEŞE	-8,4	-7,7

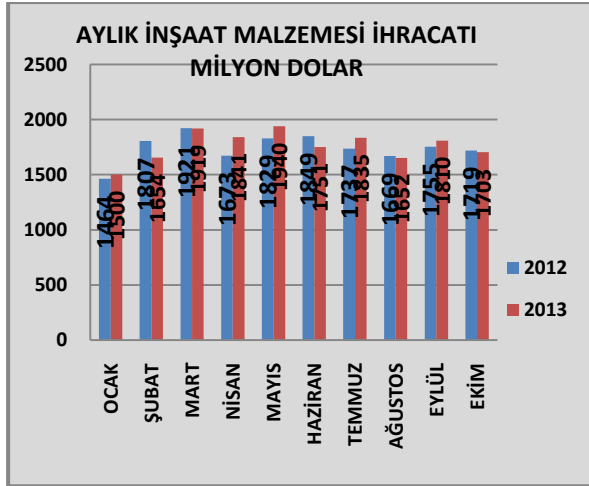
Kaynak: Türkiye İstatistik Kurumu

TÜRKİYE İNŞAAT MALZEMELERİ SANAYİ

İhracat Artış Performansı Zayıf

2013 yılının ilk on ayında inşaat malzemesi ihracatında artış performansı zayıf kalmayı sürdürmektedir. İlk on ayda ihracat 17,5 milyar dolar olurken ihracat sadece yüzde 0,6 artmıştır.

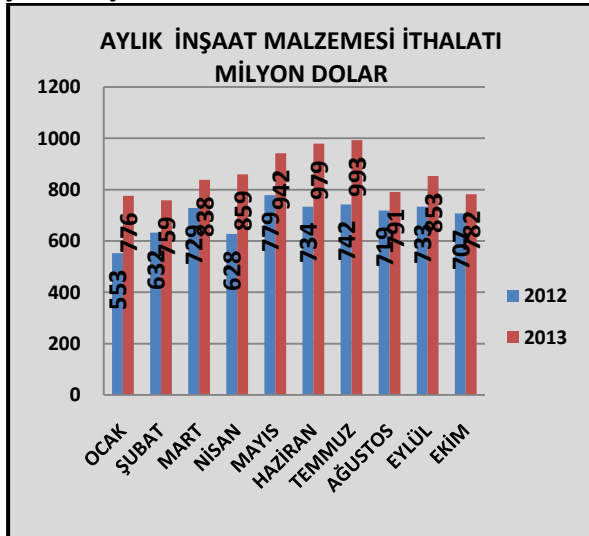
ŞEKİL.7 İNŞAAT MALZEMELERİ İHRACATI AYLIK



İthalatta Artış Sürüyor

Yılın ilk on ayında inşaat malzemesi ithalatı 8,6 milyar dolar olurken, ithalat geçen yılın ilk on ayına göre yüzde 23,1 artmıştır.

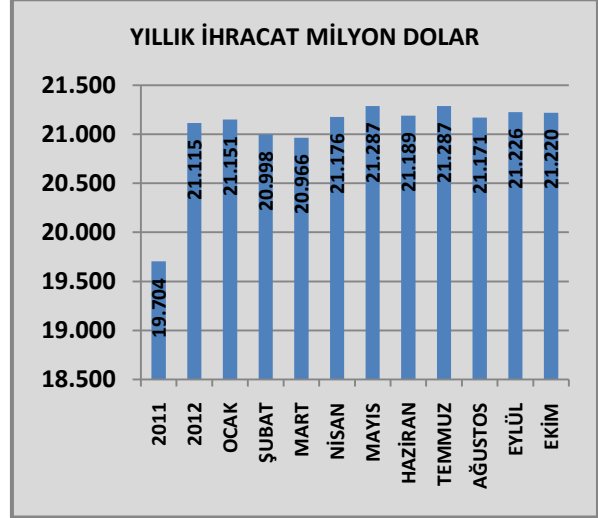
ŞEKİL.8 İNŞAAT MALZEMELERİ İTHALATI AYLIK



Yıllık İhracat 21,22 Milyar Dolar

2013 yılının Ekim ayı itibariyle inşaat malzemeleri yıllık ihracatı 21,22 milyar dolarda kalmıştır. Yılbaşından bu yana ihracat artışı zayıf gerçekleşmektedir. Pazarlardaki yavaşlama ihracatı olumsuz etkilemeye devam etmektedir.

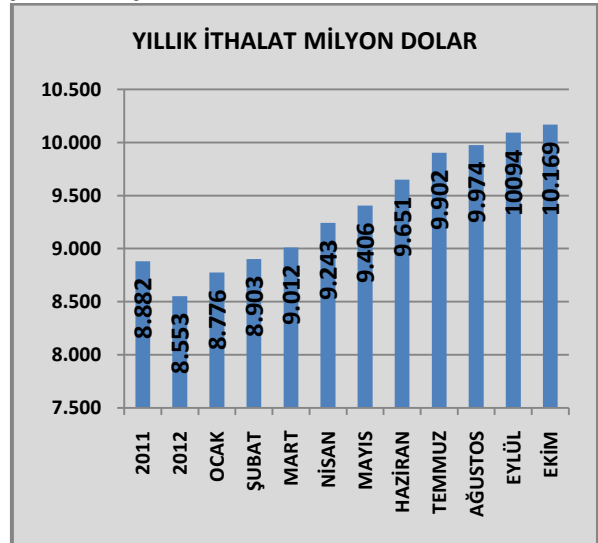
ŞEKİL.9 İNŞAAT MALZEMELERİ İHRACATI YILLIK



Yıllık İthalat 10,2 Milyar Dolar

Ekim ayı sonu itibariyle yıllık inşaat malzemeleri ithalatı 10,2 milyar dolara ulaşmıştır.

ŞEKİL.10 İNŞAAT MALZEMELERİ İTHALATI YILLIK



AYLIK SEKTÖR RAPORU ARALIK 2013

TABLO.8 İNŞAAT MALZEMELERİ İHRACATI
OCAK-EKİM MİLYON DOLAR

SEKTÖRLER	2012	2013	DEĞİŞİM %
ALÇI	63.2	76.5	21,1
ÇİMENTO	668.3	656.1	-1,8
BOYALAR VE VERNİKLER	366.0	379.7	3,7
PLASTİK İNŞAAT MALZEMELERİ	1.068.1	1.119.7	4,8
AĞAÇTAN İNŞAAT MALZEMELERİ	358.0	394.2	10,1
DUVAR KAĞITLARI	17.6	10.4	-40,4
İŞLENMİŞ TAŞLAR (MERMER, GRANİT)	777.3	884.9	13,9
MİNERAL YÜNLER	18.1	20.7	14,6
ASFALT, ALÇI, ÇİMENTO VE BETONDAN EŞYA	134.0	134.8	0,6
TUĞLALAR, KAROLAR, KİREMİTLER	5.5	6.4	16,7
SERAMİK KAPLAMALAR	495.9	508.6	2,6
SERAMİK SAĞLIK GEREÇLERİ	155.5	167.9	8,0
DÜZ CAM, YALITIM CAMI, CAM TUĞLA	88.6	96.4	8,8
CAM YÜNÜ	87.6	85.7	-2,2
DEMİR ÇELİK ÇUBUK, PROFİL, TELLER VE ÇİVİ	5.757.8	5.119.1	-11,1
DEMİR ÇELİKTEN BORU VE BORU BAĞLANTI PARÇA	1.493.2	1.456.4	-2,5
DEMİR ÇELİKTEN İNŞAAT AKSAMI	1.074.6	1.135.3	5,6
DEMİR ÇELİK VİDA, CİVATA SOMUN	228.1	243.7	6,8
DEMİR ÇELİKTEN RADYATÖRLER	365.3	365.4	0,0
DEMİR ÇELİK SAĞLIK GEREÇLERİ	65.5	67.7	3,3
ALÜMİNYUMDAN İNŞAAT MALZEMESİ VE AKSAMI	699.2	718.9	2,8
ALÜMİNYUMDAN SAĞLIK GEREÇLERİ	59.7	78.7	31,9
KİLİTLER VE DONANIM EŞYASI	434.4	468.5	7,9
ISITMA VE SOĞUTMA CİHAZLARI	562.5	631.8	12,3
ASANSÖRLER VE LİFTLER	34.1	38.4	12,9
MUSLUKLAR VE VANALAR	264.2	326.8	23,7
ELEKTRİK MALZEMELERİ	420.3	457.8	8,9
YALITIMLI KABLolar	1.242.9	1.364.5	9,8
AYDINLATMA CİHAZLARI	198.4	234.0	18,0
PREFABRİK YAPILAR	214.9	261.7	21,8
İNŞAAT MALZEMELERİ	17.419.3	17.511.9	0,5

Çalışmada yer alan tüm dış ticaret verilerinin sayısal kaynağı Türkiye İstatistik Kurumu'dur.

TABLO.9 İNŞAAT MALZEMELERİ İTHALATI
OCAK-EKİM MİLYON DOLAR

SEKTÖRLER	2012	2013	DEĞİŞİM %
ALÇI	5.4	6.7	24,9
ÇİMENTO	10.8	8.7	-18,8
BOYALAR VE VERNİKLER	399.8	472.5	18,2
PLASTİK İNŞAAT MALZEMELERİ	284.2	324.8	14,3
AĞAÇTAN İNŞAAT MALZEMELERİ	574.1	606.8	5,7
DUVAR KAĞITLARI	36.8	46.1	25,1
İŞLENMİŞ TAŞLAR (MERMER, GRANİT)	158.0	197.9	25,2
MİNERAL YÜNLER	49.2	47.2	-4,0
ASFALT, ALÇI, ÇİMENTO VE BETONDAN EŞYA	40.4	72.4	79,3
TUĞLALAR, KAROLAR, KİREMİTLER	0,6	3.1	393,3
SERAMİK KAPLAMALAR	64.5	91.0	41,0
SERAMİK SAĞLIK GEREÇLERİ	6.6	8.2	25,2
DÜZ CAM, YALITIM CAMI, CAM TUĞLA	100.9	135.0	33,9
CAM YÜNÜ	136.7	150.2	9,9
DEMİR ÇELİK ÇUBUK, PROFİL, TELLER VE ÇİVİ	462.2	494.6	7,0
DEMİR ÇELİKTEN BORU VE BORU BAĞLANTI PARÇA	625.9	785.8	25,5
DEMİR ÇELİKTEN İNŞAAT AKSAMI	151.6	181.1	19,5
DEMİR ÇELİK VİDA, CİVATA SOMUN	440.7	517.2	17,4
DEMİR ÇELİKTEN RADYATÖRLER	17.0	19.9	17,4
DEMİR ÇELİK SAĞLIK GEREÇLERİ	10.9	13.9	27,5
ALÜMİNYUMDAN İNŞAAT MALZEMESİ VE AKSAMI	53.0	93.2	75,7
ALÜMİNYUMDAN SAĞLIK GEREÇLERİ	23.1	34.9	50,9
KİLİTLER VE DONANIM EŞYASI	431.7	481.4	11,5
ISITMA VE SOĞUTMA CİHAZLARI	944.1	1.453.6	54,0
ASANSÖRLER VE LİFTLER	79.7	102.5	28,6
MUSLUKLAR VE VANALAR	474.1	591.4	24,7
ELEKTRİK MALZEMELERİ	807.2	917.3	13,6
YALITIMLI KABLolar	248.2	285.0	14,8
AYDINLATMA CİHAZLARI	297.7	407.2	36,8
PREFABRİK YAPILAR	20.4	21.0	2,7
İNŞAAT MALZEMELERİ	6.956.0	8.571.4	23,2

Gruplandırmalar için uluslararası sınıflandırmalar kullanılmıştır. İnşaat malzemesi toplam verileri Çalışma Ekibi tarafından hesaplanmaktadır.

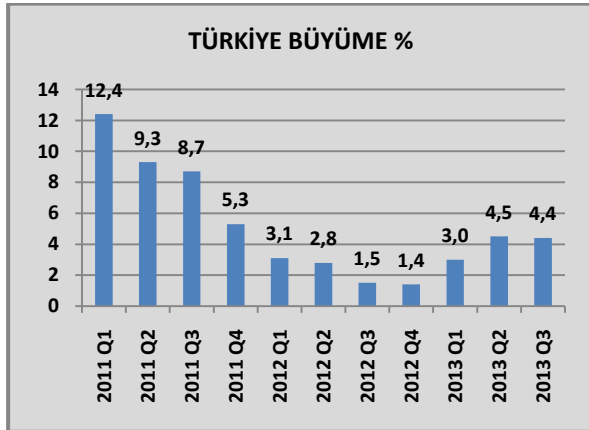
TÜRKİYE EKONOMİSİ

2013 Yılı Üçüncü Çeyrek Döneminde Ekonomide Büyüme Yüzde 4,4

2013 yılının ilk çeyrek döneminde yüzde 3,0 ve ikinci çeyrek döneminde 4,5 büyüyen ekonomi yılın üçüncü çeyrek döneminde ise beklentilerin üzerinde ve yüzde 4,4 büyümüştür.

Yılın ilk dokuz ayında büyüme yüzde 4,0 olmuştur. Yılın son çeyrek dönemindeki büyümeye bağlı olarak yıl genelinde yüzde 4,0'e oldukça yakın bir büyüme gerçekleşmiş olacaktır.

ŞEKİL.11 ÇEYREK DÖNEMLER İTİBARIYLA EKONOMİK BÜYÜME



TABLO.10 BÜYÜMENİN KAYNAKLARI; YATIRIMLAR

DÖNEM	GSMH	KAMU YATIRIM HARCMA.	ÖZEL SEKTÖR YATIRIM HARCMA.
2011 Q1	12.4	0.0	44.6
2011 Q2	9.3	0.9	33.8
2011 Q3	8.7	1.6	17.6
2011 Q4	5.3	-8.6	1.0
2011	8.8	-2.2	22.3
2012 Q1	3.1	-1.7	-1.5
2012 Q2	2.8	4.0	-5.6
2012 Q3	1.5	6.8	-5.3
2012 Q4	1.4	21.8	-6.8
2012	2.2	9.3	-4.6
2013 Q1	3.0	83.9	-7.0
2013 Q2	4.5	37.7	-1.9
2013 Q3	4.4	9.1	5.3
2013 / 9	4,0	37.2	-1,4

Kaynak: Türkiye İstatistik Kurumu

Üçüncü Çeyrekte Büyümeye Özel Kesim Katkısı

2013 yılının ilk yarısında ekonomik büyüme özel kesim tüketim harcamaları ile kamunun tüketim ve yatırım harcamalarında beklentilerin üzerindeki genişlemeden kaynaklanmıştır.

Yılın üçüncü çeyrek döneminde ise özel tüketim harcamaları yüzde 5,1 büyürken, kamu tüketim harcamaları artışı yavaşlamış ve yüzde 0,6 büyüme göstermiştir.

TABLO.11 BÜYÜMENİN KAYNAKLARI; TÜKETİM

DÖNEM	GSMH	ÖZEL KESİM TÜKETİM HARCMA.	KAMU TÜKETİM HARCMA.
2011 Q1	12.4	12.5	7.0
2011 Q2	9.3	8.1	9.0
2011 Q3	8.7	7.5	10.3
2011 Q4	5.3	3.3	-3.7
2011	8.8	7.7	4.7
2012 Q1	3.1	-0.4	5.5
2012 Q2	2.8	-1.2	4.4
2012 Q3	1.5	-0.3	5.5
2012 Q4	1.4	-0.4	8,5
2012	2.2	-0.6	6,1
2013 Q1	3,0	3,4	7,6
2013 Q2	4,5	5,6	7,8
2013 Q3	4,4	5,1	0,6
2013 / 9	4,0	4,7	5,2

Kaynak: Türkiye İstatistik Kurumu

Özel Sektör Yatırımlarında Altı Çeyrek Dönem sonra Büyüme

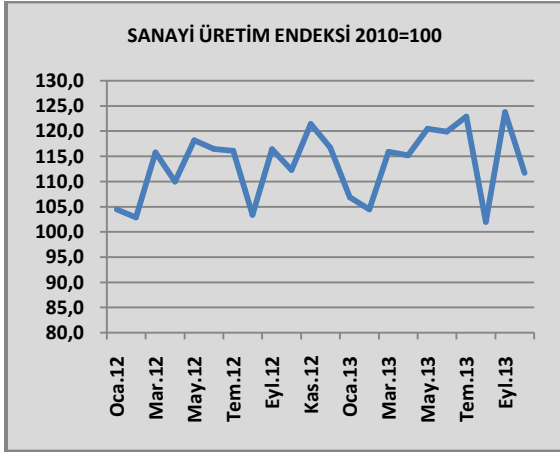
Yatırım harcamaları içinde özel sektör yatırım harcamaları altı çeyrek dönem üst üste küçüldükten sonra 2013 yılı üçüncü çeyrek döneminde yeniden büyüme göstermiştir. Özel sektör yatırımları üçüncü çeyrekte yüzde 5,3 büyümüştür. Kamu yatırımlarında ise ilk iki çeyrekteki çok hızlı artış sonrası büyüme yavaşlamış ve üçüncü çeyrekte yüzde 9,1 olarak gerçekleşmiştir.

TÜRKİYE EKONOMİSİ

Sanayi Üretimi Ekim Ayında Yüzde 0,5 Geriledi

Sanayi üretimi 2013 içinde aylar itibariyle dalgalanmalar göstermeye devam etmektedir. 2013 yılının Temmuz ayında yüzde 5,8 artan sanayi üretimi Ağustos ayında yüzde 1,4 oranında küçülmüş, Eylül ayında ise yüzde 6,4 arttıktan sonra bu kez Ekim ayında yüzde 0,5 gerilemiştir.

ŞEKİL.12 SANAYİ ÜRETİM ENDEKSİ 2010=100

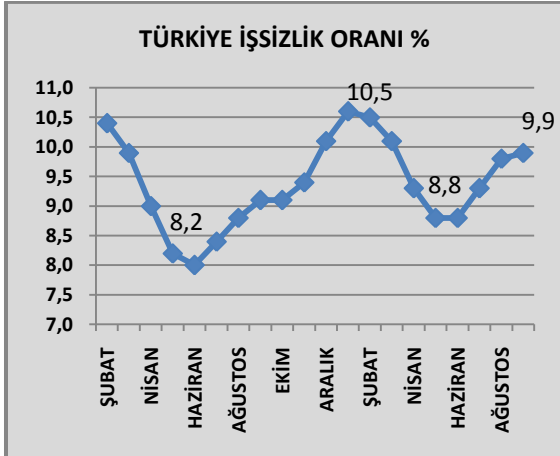


Kaynak: Türkiye İstatistik Kurumu

İşsizlik Eylül Ayında Yüzde 9,8

İşsizlik oranı Ocak ayından itibaren gerileyerek Haziran ayında yüzde 8,8'e kadar inmişti. Ancak son üç aydır işsizlik artmaktadır ve Eylül ayında yüzde 9,8'e yükselmiştir.

ŞEKİL.13 İŞSİZLİK



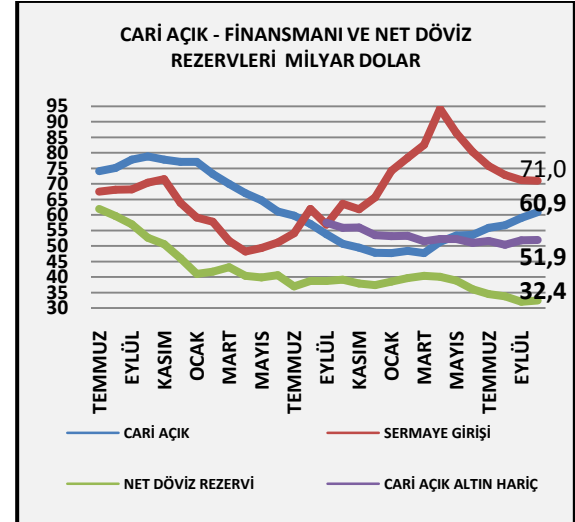
Kaynak: Türkiye İstatistik Kurumu

Cari Açıkta Kontrollü ve Beklentiler Çerçevesinde Artış

Cari açık, yılbaşından bu yana kontrollü artış eğilimini Ekim ayında da sürdürmüştür. Cari açık Ekim ayı sonu itibariyle yıllık 60,9 milyar dolara ulaşmıştır.

Mevcut artış eğilimi ile birlikte yılsonu hedefinin bir miktar üzerine çıkılacağı görülmektedir. Cari açıkta kontrollü artışa rağmen potansiyel risk algılaması sürmektedir.

ŞEKİL.14 CARI AÇIK VE FİNANSMANI



Kaynak: T.C Merkez Bankası

Sermaye Çıkışı Ekim Ayında da Devam Etti

Türkiye'ye yönelik sermaye girişleri kredi notu artışlarının da etkisi ile birlikte hızlanmış ve Nisan ayı sonunda 94,3 milyar dolar ile rekor seviyeye ulaşmıştı.

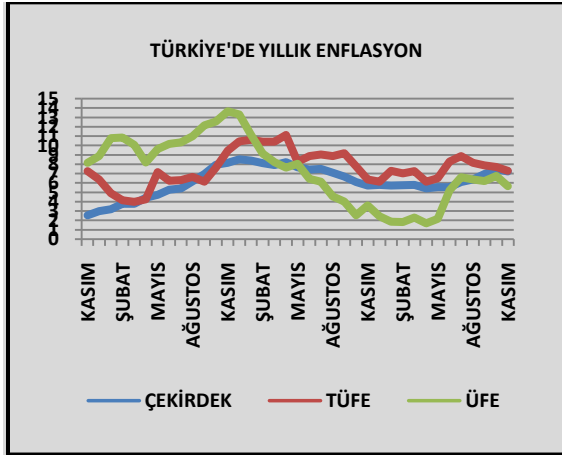
Ancak sermaye akımları Mayıs ayından itibaren tersine dönmüştür. Mayıs-Ekim döneminde net sermaye çıkışı 23,3 milyar dolardır. Sermaye çıkışı Ekim ayında da yavaşlamakla birlikte devam etmiştir.

TÜRKİYE EKONOMİSİ

Enflasyon Kasım Ayında Geriledi

Ekim ayında kur artışlarının birikimli etkisi ile birlikte sıçrama gösteren enflasyon Kasım ayında gerileme göstermiştir. Kasım ayında TÜFE yüzde 7,32 olurken, ÜFE yüzde 5,67 ve çekirdek enflasyon yüzde 7,22 olmuştur.

ŞEKİL.15 ENFLASYON

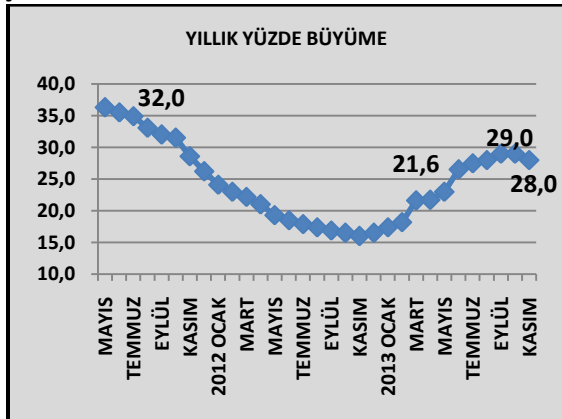


Kaynak: Türkiye İstatistik Kurumu

Kredi Büyümesi Durağanlaşıyor; Yıllık Yüzde 28,0

Yıllık kredi büyümesinde Ekim ayında başlayan durağanlaşma Kasım ayında da sürmektedir. Yıllık kredi büyümesi yüzde 28 olarak gerçekleşmiştir. Merkez Bankası kredi büyümesini sınırlamaya başlamıştır. İnşaat ve konut sektörleri bu sınırlamadan olumsuz etkilenecektir.

ŞEKİL.16 KREDİ BÜYÜMESİ YILLIK

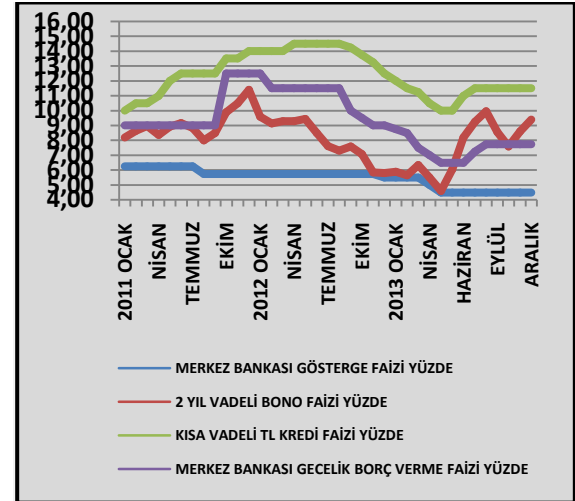


Kaynak: T.C Merkez Bankası

Türk Lirası Faizler Yukarı Yönlü

Merkez Bankası Aralık ayında parasal sıkılaştırmayı artırmış ve piyasaya bıraktığı fon büyüklüğünü önemli ölçüde azaltmıştır. Buna bağlı olarak faiz oranlarında yön yukarı olmaya devam edecektir. Bono faizleri yüzde 9,4'e çıkmıştır. Kredi faizleri ise şimdilik değişmemiştir.

ŞEKİL.17 TÜRK LİRASI FAİZ ORANLARI

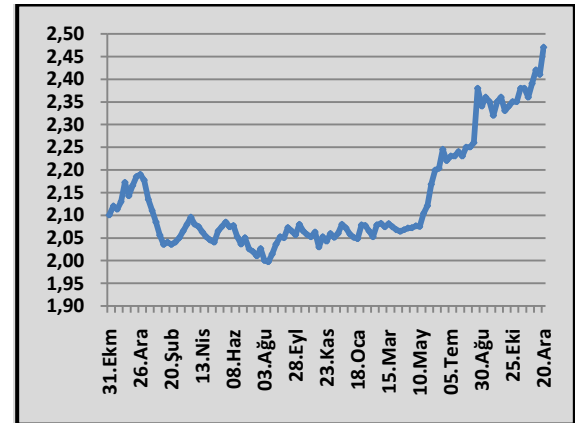


Kaynak: T.C Merkez Bankası

Türk Lirasında Değer Kaybı

ABD Merkez Bankası'nın parasal genişlemeden çıkışı başlatması ve son yaşanan yolsuzluk olayları ile birlikte Türk Lirası sepet kur yeniden yükselerek 2.47 seviyesine kadar ulaşmıştır.

ŞEKİL.18 TÜRK LİRASI SEPET KUR



Kaynak: T.C Merkez Bankası

DÜNYA EKONOMİSİ

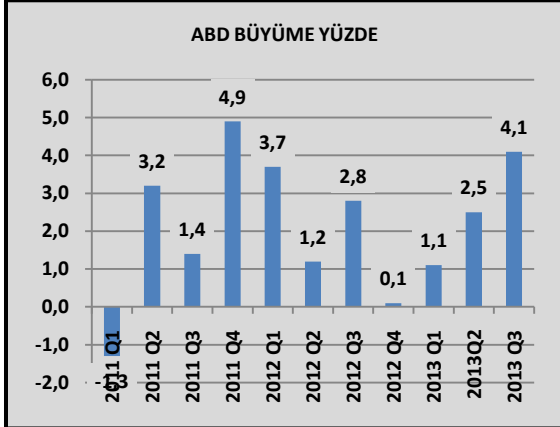
ABD Ekonomisinde Büyüme Yüzde 3,6

ABD ekonomisinde 2013 yılının üçüncü çeyrek döneminde revize edilen büyüme yüzde 3,5 olarak gerçekleşmiştir. ABD ekonomisinde büyüme toparlanmaya devam etmektedir.

ABD ekonomisinde büyüme ABD Merkez Bankası FED'in de parasal genişlemeden çıkış kararını etkilemiş ve FED Aralık ayında çıkışı başlatmıştır. Büyüme ile birlikte ABD ekonomisi daha çok istihdam da yaratmaya başlamıştır.

ABD ekonomisinde büyüme dünya ekonomisindeki iyileşmeyi de destekleyecektir.

ŞEKİL.19 ABD EKONOMİK BÜYÜME

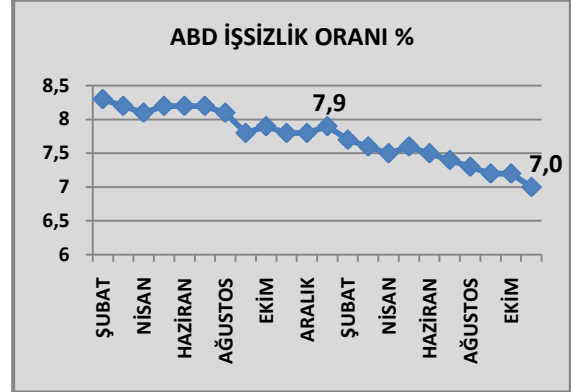


Kaynak: US Bureau of Census

ABD'de İşsizlik Kriz Sonrası En Düşük Seviyede

ABD'de ekonomide sağlanan iyileşmeye bağlı olarak yaratılan ilave istihdam işsizliğin de azalmasına yol açmaktadır. Eylül ve Ekim aylarında yüzde 7,2 olan işsizlik Kasım ayında yüzde 7,0 olmuş ve krizden sonraki en düşük seviyesine gelmiştir. İşsizlik oranındaki gerileme de ABD Merkez Bankası FED'in Aralık ayında çıkışı başlatmasında belirleyici olmuştur.

ŞEKİL.20 ABD İŞSİZLİK ORANI

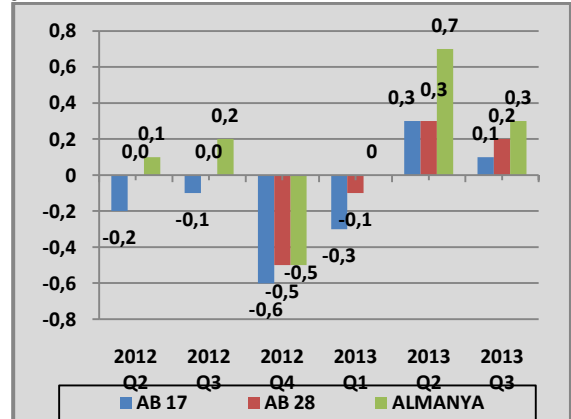


Kaynak: US Bureau of Census

Avrupa Birliği'nde Ekonomik Büyüme

Küresel krizden en çok etkilenen bölge olan Avrupa Birliğinde ekonomi beş çeyrek üst üste küçüldükten sonra ilk kez 2013 yılının ikinci çeyrek döneminde büyüme göstermişti. Avrupa Birliği ve Euro Bölgesi 2013 yılı üçüncü çeyrek döneminde de bir önceki çeyreğe göre büyüme sağlayabilmiştir. Ancak büyüme oranları yüzde 0,1 ve yüzde 0,2 ile hem geçen çeyrek büyümelerin altında kalmış hem de yeniden büyümede zayıflama endişesi yaratmıştır. Bununla birlikte AB ekonomisinde yeniden büyüme inşaat sektörü ve inşaat malzemeleri sanayi için de olumlu gelişme olarak görülmektedir.

ŞEKİL. 21 AB EKONOMİK BÜYÜME



Kaynak: US EuroStat

ABD Merkez Bankası FED Parasal Genişlemeden Çıkışı Başlattı

FED, ilk kez Mayıs ayında ortaya koyduğu çıkış takvimini Aralık ayında fiilen uygulamaya başlamıştır. FED, Eylül ve Ekim aylarındaki ekonomik iyileşmeyi çıkış için yeterli görmemişti. Ancak Kasım ve Aralık aylarında özellikle büyüme ve işsizlik tarafındaki iyileşmeler ile birlikte FED çıkış için yeterli ekonomik iyileşmenin sağlandığına karar vermiştir.

Buna bağlı olarak FED aylık tahvil alımlarını 85 milyar Dolar'dan 75 Milyar Dolara indirmiştir. Fed muhtemelen önümüzdeki aylarda da bu rakamı aşağıya çekmeye devam edecektir.

ABD Merkez Bankası FED'in parasal genişlemeden çıkışı Dünya ekonomisindeki yakın dönem gelişmeleri ve beklentilerini belirleyecek en önemli unsur olacaktır.

FED'in parasal genişlemeden çıkışı başlatması ile birlikte özellikle Türkiye gibi gelişen ülkelerin para birimlerinde değer kaybı ve faiz oranlarında artış yaşanmaktadır. Bu eğilim önümüzdeki dönemde de sürecektir.

Gelişmiş Ülkelerin Sanayi Kesimi Beklentileri En Üst Seviyede

İktisadi faaliyetlerin seviyesini değerlendiren önemli bir gösterge ülkelerdeki imalat sanayi kesiminin beklentileridir. Gelişmiş ülkelerde imalat sanayi beklentileri uzun süre sonra en iyimser seviyelerine yükselmiştir.

Avrupa Birliği'nde çok uzun sürelerdir 50'nin altında kalan ve kötümserliği yansıtan beklentiler ilk kez Temmuz ayında 50 puanı geçerek iyimserliğe dönmüştü. O aydan bu yana iyimserlik artışını sürdürmektedir.

ABD'de ise imalat sanayinin beklentileri Kasım ayında 57,3 seviyesine ulaşarak ekonomiyi desteklemektedir.

TABLO.12 ÜLKELERİN İMALAT SANAYİ BEKLENTİ ENDEKSLERİ (PMI)

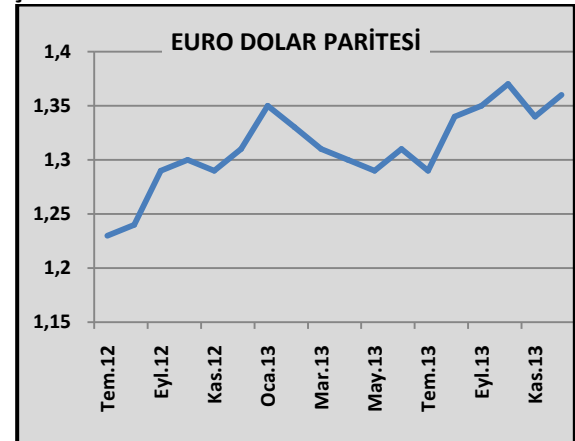
DÖNEMLER	ABD	AB	ÇİN	JAPONYA
2011 Q1	59,7	57,5	53,4	46,4
2011 Q2	55,8	52,0	50,9	50,7
2011 Q3	52,5	48,5	51,2	49,3
2011 Q4	52,1	46,9	50,3	50,2
2012 Q1	53,3	47,7	53,1	51,1
2012 Q2	50,2	45,1	50,2	49,9
2012 Q3	51,6	45,4	49,8	48,0
2012 Q4	50,2	46,1	50,6	46,0
2013 Q1	51,3	46,8	50,9	50,4
2013 Q2	50,9	48,8	50,1	52,3
2013 Q3	55,7	51,4	51,0	52,5
2013 KASIM	57,3	51,6	51,4	55,1

Kaynak: Markit

Euro-Dolar Paritesinde Dalgalanma

Euro Dolar paritesi ABD Merkez Bankası FED'in parasal genişlemeden çıkışı başlatmış olmasına rağmen 1,3650 seviyelerinde dalgalanmaktadır.

ŞEKİL.22 EURO DOLAR PARİTESİ



Kaynak: Reuters Günlük Verileri

DÜNYA İNŞAAT SEKTÖRÜ

ABD'de İnşaat Sektöründe Toparlanma Sürüyor

ABD'de konut inşaat harcamalarında toparlanma ve kademeli artış sürmekte olup, yıllık inşaat harcamaları Ekim ayı sonunda 613,1 milyar dolara yükselmiştir.

TABLO.13 ABD İNŞAAT HARCAMALARI
YILLIKMİLYAR DOLAR

DÖNEM	KONUT İNŞAATI	KONUT DIŞI BİNA İNŞAATI	TOPLAM İNŞAAT
2011 Q1	235.8	242.8	478.6
2011 Q2	252.3	258.7	511.0
2011 Q3	241.7	261.3	503.0
2011 Q4	253.7	263.4	517.1
2012 Q1	256.2	270.8	527.0
2012 Q2	277.7	274.9	552.6
2012 Q3	296.9	271.2	568.1
2012 Q4	303.3	274.9	578.2
2013 Q1	325,1	267,8	592,9
2013 Q2	338,2	262,8	601,0
2013 Q3	334,5	270,1	604,6
2013 EKİM	332,9	280,2	613,1

Kaynak: US Bureau Of Census

ABD'de Yeni Ev Satışları Artıyor

ABD'de yeni ev satışları Ekim ayında artmıştır. Mevcut konut satışları ise gerilemiştir. Konut fiyatlarındaki artış ise sürmektedir.

TABLO.14 ABD KONUT SEKTÖRÜ

DÖNEM	YENİ EV SATIŞLARI AYLIK BİN	MEVCUT EV SATIŞLARI YILLIK BİN	KONUT FİYAT ENDEKSİ CS 20
2011 Q1	300	4.260	137,6
2011 Q2	301	4.180	141,5
2011 Q3	304	4.280	142,0
2011 Q4	341	4.380	136,6
2012 Q1	349	4.460	134,1
2012 Q2	360	4.410	142,3
2012 Q3	384	4.780	146,2
2012 Q4	396	4.900	146,0
2013 Q1	443	4.940	148,6
2013 Q2	455	5.060	159,5
2013 Q3	354	5.290	165,7
2013 KASIM	444 (Ekim)	4.900	

Kaynak: US National Association of Realtors, US Bureau of Census, S&P Case Shiller Index

Avrupa Birliği Euro Alanında İnşaat Sektörü Küçülmesi Yavaşlıyor

Avrupa Birliği ve Euro bölgesinde inşaat sektöründe küçülme sürmekle birlikte giderek yavaşlamaktadır. Euro alanında inşaat sektöründe küçülme 2013 yılı üçüncü çeyrekte dönemde yüzde 1,7'ye gerilemiştir. İnşaat sektöründeki yeni yılda büyüme beklentisi bulunmaktadır. Bu beklenti inşaat malzemeleri pazarını da büyüme yönünde destekleyecektir.

TABLO.15 EURO ALANI İNŞAAT SEKTÖRÜ
BÜYÜMEDEĞİŞİM YÜZDE

DÖNEM	TOPLAM İNŞAAT SEKTÖRÜ	KONUT İNŞAATI	KONUT DIŞI BİNA İNŞAATI
2011 Q1	-2.5	-2.3	-3.9
2011 Q2	-4.9	-5.6	-1.4
2011 Q3	1.9	1.8	0.9
2011 Q4	2.1	2.5	-0.3
2012 Q1	-5.9	-5.3	-9.0
2012 Q2	-6.1	-5.7	-7.7
2012 Q3	-4.7	-4.0	-6.5
2012 Q4	-4.3	-4.1	-5.1
2013 Q1	-6,1	-5,6	-8,0
2013 Q2	-4,0	-3,9	-4,8
2013 Q3	-1,7	-1,6	-2,8

Kaynak: Eurostat

Ana Metal İnşaat Malzemesi Fiyatları Artıyor

İnşaat demiri ve bakır fiyatları Aralık ayında artış eğilimi içine girmiştir.

TABLO.16 İNŞAAT MALZEMESİ FİYATLARI

DÖNEM	İNŞAAT DEMİRİ TON/DOLAR	BAKIR 100 LIBRE/DOLAR	DÜZ KERESTE 2,36 M3 * /DOLAR
2012 OCAK	731	378,73	280
MART	734	382,40	298
HAZİRAN	682	349,88	330
EYLÜL	661	373,58	332
ARALIK	656	364,93	370
2013 OCAK	664	373,53	393
MART	630	336,83	423
NİSAN	621	319,28	451
MAYIS	608	327,30	383
HAZİRAN	597	325,53	340
TEMMUZ	595	318,40	327
AĞUSTOS	601	333,10	356
EYLÜL	610	334,20	364
EKİM	610	327,40	383
KASIM	537	313,40	399
ARALIK	610	331,40	379

Kaynak: Platts-Mc Graw Hill Financial, National Association of Home Builders, COMEX,

ÖZEL BÖLÜM

İNŞAAT VE İNŞAAT MALZEMELERİ SEKTÖRÜ 2014 BEKLENTİLERİ**İnşaat Sektörü 2013 Yılı Değerlendirme**

1. İnşaat sektörü 2013 yılında yüzde 6 oranında bir büyüme sağlayacaktır.
2. Ancak bu büyüme büyük ölçüde kamu inşaat harcamalarındaki büyümeden kaynaklanmaktadır. Kamu inşaat harcamaları yıl genelinde yüzde 30'u aşan bir büyüme göstermektedir.
3. 2013 yılında özel sektör inşaat harcamalarındaki büyüme ise muhtemelen sıfıra yakın olacaktır.

İnşaat Sektörü 2014 Yılı Beklentileri

1. 2014 yılında Türkiye ekonomisi için yüzde 4 büyüme hedefi konulmuştur.
2. Buna mukabil 2014 yılında içinde inşaat harcamalarının da bulunduğu özel sektör yatırım harcamalarında yüzde 5,6 büyüme hedeflenmektedir.
3. Kamu yatırım harcamalarının ise yüzde 3,7 gerilemesi hedeflenmektedir. Bu gerileme hedefine rağmen seçim yılı olması nedeniyle kamu yatırım harcamalarında büyümenin sürmesi olasıdır.
4. Bu itibarla 2014 yılında bu kez özel sektörün sürükleyiciliği ile inşaat sektöründe yüzde 5 oranında bir büyüme olabilecektir.
5. Bu büyüme beklentilerimizdeki önemli varsayım 2013 yılının tamamında 850 bin adete ulaşacağı tahmin edilen alınan konut yapı ruhsatlarıdır.

İnşaat Malzemeleri 2013 Yılı Değerlendirme

1. İnşaat malzemeleri sektörü 2013 yılında iç talep ve özellikle kamu yatırımları ağırlıklı iç talep ile büyümektedir.
2. İnşaat malzemeleri sanayinde alt sektörler arasında büyüme oranlarında önemli farklılıklar oluşmuştur. Özellikle kamu yatırımları talebine bağımlı olan alt sektörler, çimento, hazır beton vb gibi daha hızlı büyümektedir.
3. Bu gelişmeler bağlı olarak yenileme pazarı da dahil inşaat malzemeleri iç pazarı 2013 yılında yaklaşık yüzde 6 oranında bir büyüme göstermektedir.
4. İç pazardaki gelişmeler ve bu ihracat artışı ile birlikte 2013 yılında inşaat malzemeleri sanayi üretiminde ortalama yüzde 5-6 oranında reel bir büyüme gerçekleşmektedir.

İnşaat Malzemeleri 2014 Yılı Beklentileri

1. İnşaat malzemeleri iç pazarında 2014 yılında bu kez özel sektör ağırlıklı olmak üzere yüzde 5-6 arasında bir büyüme beklenmektedir.
2. İnşaat malzemeleri sektöründe ihracat tarafında yüzde 12-15 arası bir artış ile yaklaşık 25 milyar dolar ihracat öngörüsü bulunmaktadır.
3. Avrupa Birliği ekonomisindeki toparlanmanın hızlanması ve bölge ülkelerinde siyasi istikrarın sağlanması ihracatı destekleyecektir.
4. 2014 yılı iç ve dış pazar beklentileri ile inşaat malzemeleri sanayi üretimi 2014 yılında ortalama yüzde 5-6 oranında bir büyüme gerçekleşebilecektir.